



STATISTISKO PĀRSKATU APKOPOJUMS

PAR 2005. GADĀ

LATVIJAS REPUBLIKĀ VEIKTAJIEM IEPIRKUMIEM

RĪGA, 2006

Saturs

Ievads.....	3
1. Iepirkumu sadalījums grupās un iepirkumu dinamika.....	3
1.1. Noslēgto līgumu summa.....	3
1.2. Faktiski izlietotie līdzekļi.....	5
1.3. Noslēgto līgumu summu un faktisko izdevumu īpatsvars (%) no valsts iekšzemes kopprodukta.....	5
2. Iepirkumi, kuri veikti likumā paredzēto procedūru ietvaros.....	7
2.1. Iepirkumu skaita un noslēgto līgumu summu sadalījums pašvaldību sektorā pa reģioniem.....	9
2.2. Iepirkumu skaita un noslēgto līgumu summu sadalījums valsts sektorā pa iestādēm.....	10
2.3. Iepirkumi no 1 000 līdz 91 799 Ls precēm un pakalpojumiem un līdz 3,5 milj. Ls – būvdarbiem.....	12
2.4. Iepirkumi, kuru līgumcena precēm un pakalpojumiem ir lielāka par 91 779 Ls un būvdarbiem – par 3,5 milj. Ls	15
3. Iepirkumi, kuriem piemēroti izņēmumi.....	22
4. Iepirkumi, kas veikti vairāku pasūtītāju vajadzībām.....	23
Pielikumi.....	24

Ievads

Šajā apkopojumā ir izmantoti iesniegto statistikas pārskatu (veidlapa Nr.21 un Nr.21.1 un Nr.22) dati. Par 2005.gadu ir apkopoti 1 667 iesniegtie pārskati, t.sk. 541 pārskati no valsts iestādēm un 1 126 no pašvaldību iestādēm. Vairākas valsts un pašvaldību iestādes statistikas pārskatos apkopojušas savā padotībā esošo iestāžu datus, līdz ar to pasūtītāju skaits, kuru veikto iepirkumu dati ir iekļauti apkopojumā ir ievērojami lielāks.

Pārskatā tiek analizēti iepirkumi, kuri veikti atbilstoši likumam "Par iepirkumu valsts vai pašvaldību vajadzībām".

Saskaņā ar Eiropas Padomes Direktīvu 2004/18/EK tika noteiktas robežvērtības līgumu slēgšanas tiesību piešķiršanas procedūrās – būvdarbu iepirkumiem 3,5 milj. Ls, bet preču, pakalpojumu iepirkumiem 91 799Ls. Šie iepirkumi pārskatā tiks analizēti atsevišķi kā „iepirkumi virs ES sliekšņa”.

1. Iepirkumu sadalījums grupās un iepirkumu dinamika

1.1. Noslēgto līgumu summa

2005.gadā par valsts un pašvaldību iepirkumiem noslēgti līgumi par kopējo summu 966,9 milj. Ls, tajā skaitā par 931 milj. Ls noslēgti līgumi par iepirkumiem, kas veikti viena pasūtītāja vajadzībām, bet 35,9 milj. Ls par iepirkumiem vairāku pasūtītāju vajadzībām.

Pārskatā atspoguļotie iepirkumi viena pasūtītāja vajadzībām veido divas iepirkumu pamatgrupas, kas, savukārt, sadalās apakšgrupās:

1. Iepirkumi, kuri veikti likumā "Par iepirkumu valsts vai pašvaldību vajadzībām" paredzēto procedūru ietvaros, kopsummā par 756,4 milj. Ls (81,2% no kopējās noslēgto līgumu summas – 931 milj. Ls), tajā skaitā:
 - 1) iepirkumi no 1 000 Ls līdz 91 799 Ls precēm un pakalpojumiem un līdz 3,5 milj. Ls būvdarbiem, kas veido 342,4 milj. Ls jeb 36,8 % no līgumu kopsummas;
 - 2) iepirkumi, kuru līgumcena precēm un pakalpojumiem ir lielāka par 91 799 Ls un būvdarbiem – par 3,5 milj. Ls (iepirkumi virs ES sliekšņa). Šo iepirkumu kopējā noslēgto līgumu summa ir 414 milj. Ls jeb 44,4% no kopējās noslēgto līgumu summas.
2. Veiktie iepirkumi, kuriem saskaņā ar likuma "Par iepirkumu valsts vai pašvaldību vajadzībām" 4.pantu piemēroti izņēmumi, kopsummā par 174,6 milj. Ls, jeb gandrīz piektā daļa no kopējās līgumu summas (18,8 %), tajā skaitā:
 - 1) iepirkumi bez iepirkumu procedūras piemērošanas, jo iepirkumu līgumcena ir mazāka par 1 000 Ls, kuri veido 111,6 milj. Ls jeb 12,0 % no noslēgto līgumu kopējās summas;
 - 2) iepirkumi bez iepirkumu procedūras piemērošanas, bet kuru līgumcena ir lielāka kā 999 Ls (piemēram, iepirkumi, kuri veikti neparedzētu apstākļu dēļ, dažādi iepirkumi, ja par likuma nepiemērošanu lēmis Ministru kabinets, B.daļas pakalpojumi un citos gadījumos, kas minēti likuma 4.pantā). Šie iepirkumi sastāda 63,0 milj. Ls jeb 6,8% no kopējās noslēgto līgumu summas.

Par iepirkumiem, kas veikti vairāku pasūtītāju vajadzībām (centralizētajiem iepirkumiem), kopējā noslēgtā līgumu summa 2005.gadā sastādīja 35,9 milj. Ls, tajā skaitā par iepirkumiem kas ir lielāki par 91 799 Ls precēm un pakalpojumiem, bet

būvdarbiem – par 3,5 milj. Ls – 30,5 milj. Ls (šie centralizētie iepirkumi virs ES sliekšņa tiks analizēti 2.4.sadaļā).

1.tabula

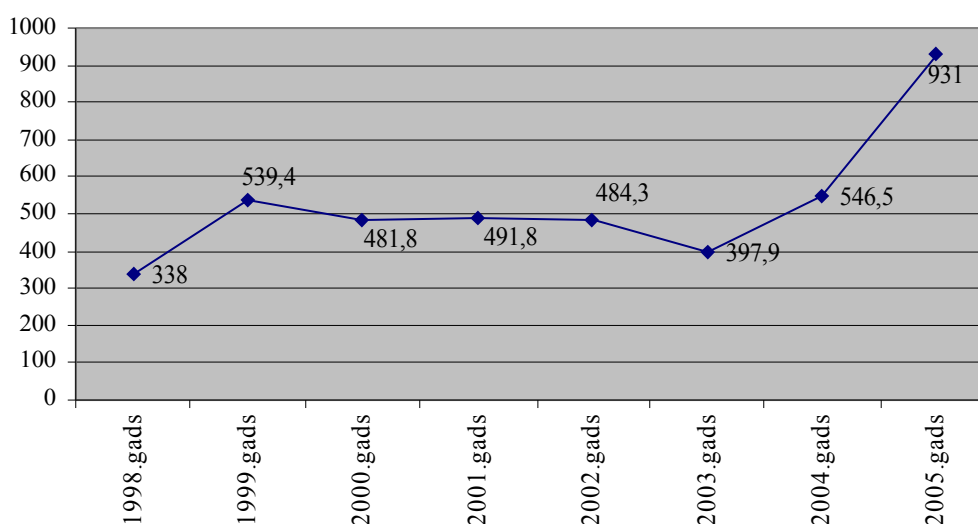
2005. gadā noslēgto līgumu summu sadalījums pa iepirkumu grupām

Iepirkumu grupas un noslēgto līgumu sliekšņi	Noslēgto līgumu summa (milj. Ls)	Īpatsvars %			
<i>Iepirkumi viena pasūtītāja vajadzībām (decentralizētie iepirkumi)</i>					
<i>Iepirkumi, kas veikti likumā noteikto procedūru ietvaros:</i>					
līdz ES sliekšnim	342,4	45,3%	36,8%		
virš ES sliekšnim	414	54,7%	44,4%		
Kopā	756,4	100,0%		81,2%	
<i>Iepirkumi, kas veikti piemērojot likuma izņēmumus:</i>					
līdz Ls 1000	111,6	63,9%	12,0%		
virš 1000 Ls	63	36,1%	6,8%		
Kopā	174,6	100,0%		18,8%	
<i>Kopā iepirkumi viena pasūtītāja vajadzībām</i>					
	931		100,0%	100,0%	96,3%
<i>Iepirkumi vairāku pasūtītāju vajadzībām (centralizētie iepirkumi)</i>					
līdz ES sliekšnim	30,5	85,0%			
virš ES sliekšnim	5,4	15,0%			
<i>Kopā iepirkumi vairāku pasūtītāju vajadzībām</i>					
	35,9	100,0%			3,7%
<i>Pavisam kopā</i>					
	966,9				100,0%

Kā redzams 1.tabulā iepirkumi viena pasūtītāja vajadzībām 2005.gadā sastādīja 96,3% no kopējās noslēgto līgumu summas, bet iepirkumi vairāku pasūtītāju vajadzībām 3,7%.

1.attēls

Noslēgto līgumu summu dinamika pa gadiem (milj.Ls)



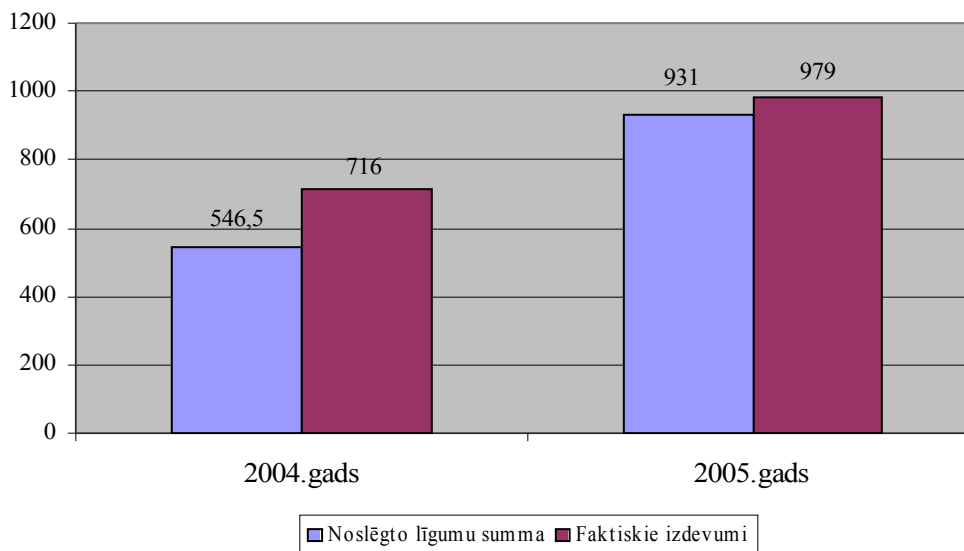
Kā redzams 1.attēlā pēdējos gados straujākais kopējās noslēgtās līgumu summas pieaugums bija vērojams 2005.gadā, kad kopējā noslēgtā līgumu summa salīdzinājumā ar iepriekšējo gadu pieauga par 70,4% jeb 384,5 milj. Ls. Ievērojamais noslēgtās līgumu summas pieaugums ir skaidrojams ar strauju ES fondu līdzekļu apguvi.

1.2. Faktiski izlietotie līdzekļi

Ņemot vērā, ka līgumsaistību izpilde ne vienmēr notiek līguma noslēgšanas gadā, veidojas starpība starp noslēgto līgumu summu un faktiskajiem izdevumiem – par daļu no iepirkumiem jauni līgumi netiek slēgti, maksājumi tiek veikti pamatojoties uz jau noslēgtiem līgumiem. Līdz ar to svarīgi sekot arī faktiskajiem iepirkumu izdevumiem.

2.attēls

Noslēgto līgumu summa un faktiski izlietotie līdzekļi 2004. – 2005.gadā (milj.Ls)

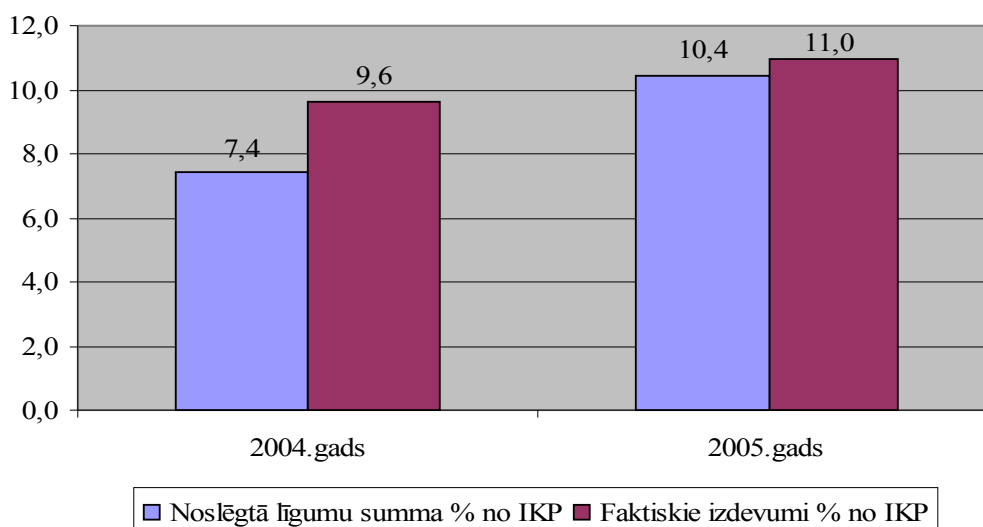


Iepirkumu faktiskajos izdevumos vērojams būtisks pieaugums, jo 2004.gadā tie veidoja 716 milj. Ls, savukārt, 2005.gadā – 979 milj. Ls, tādējādi faktiskie izdevumi pieauguši par 36,7% jeb 263 milj. Ls. 2.attēlā redzams, ka faktisko izdevumu pieauguma temps ir gandrīz divas reizes lēnāks nekā noslēgto līgumu summu pieauguma temps. Ņemot vērā, ka faktiskajos izdevumos ir arī beztermiņa līgumi ar dabīgajiem monopolistiem (piemēram, siltuma, ūdens un enerģijas piegādātājiem), kā arī faktu, ka daļa no 2005.gadā noslēgtajiem līgumiem tiks izpildīti un apmaksāta veikta 2006.gadā, var prognozēt, ka nākamgad pie nosacījuma, ka noslēgto līgumu summa saglabāsies 2005.gada robežās, faktiski izlietoto līdzekļu summa pārsniegs vienu miljardu.

1.3. Noslēgto līgumu summu un faktisko izdevumu īpatsvars (%) no valsts iekšzemes kopprodukta

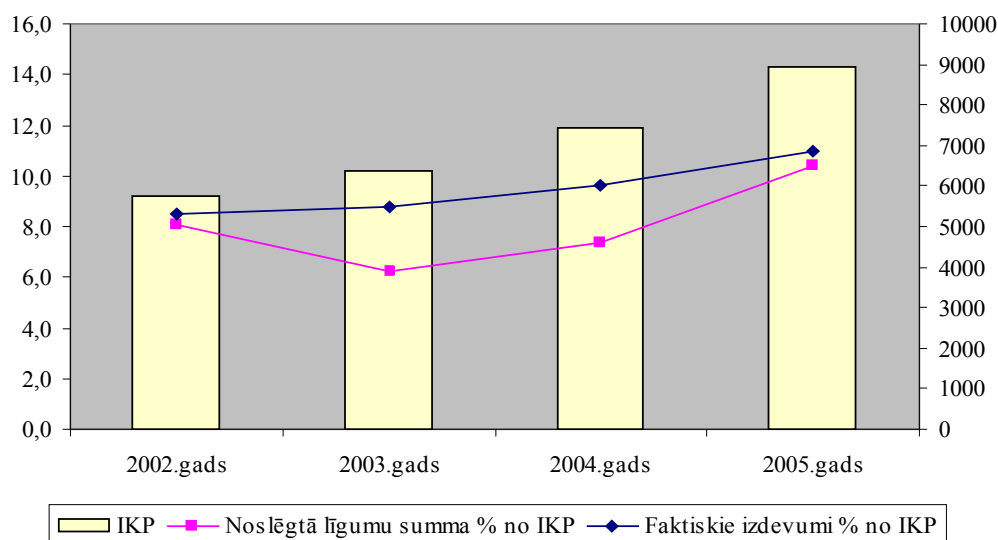
Saskaņā ar Centrālās statistikas pārvaldes datiem valsts iekšzemes kopprodukts (IKP) faktiskajās cenās 2005.gadā sastādīja 8 937,3 milj.Ls (skat.4. pielikumu).

Noslēgto līgumu summas un faktisko izdevumu īpatsvars valsts iekšzemes kopproduktā (%), 2004. – 2005.gadā



Salīdzinājumā ar 2004.gadu 2005.gadā ir pieaudzis gan noslēgtās līgumu summas īpatsvars IKP gan arī faktisko izdevumu īpatsvars.

Noslēgto līgumu summa un faktiskie izdevumi (% no IKP) salīdzinājumā ar IKP (milj.Ls)



Kā redzams 4.attēlā noslēgtās līgumu summas īpatsvara pieaugums IKP pēdējo gadu laikā ir bijis straujāks nekā faktiski iztērēto izdevumu īpatsvara pieaugums IKP.

Kā redzams 4.attēlā 2005.gadā līdzīgi kā 2002.gadā bija vērojamas nelielas atšķirības starp noslēgto līgumu summas un faktisko izdevumu īpatsvaru no IKP.

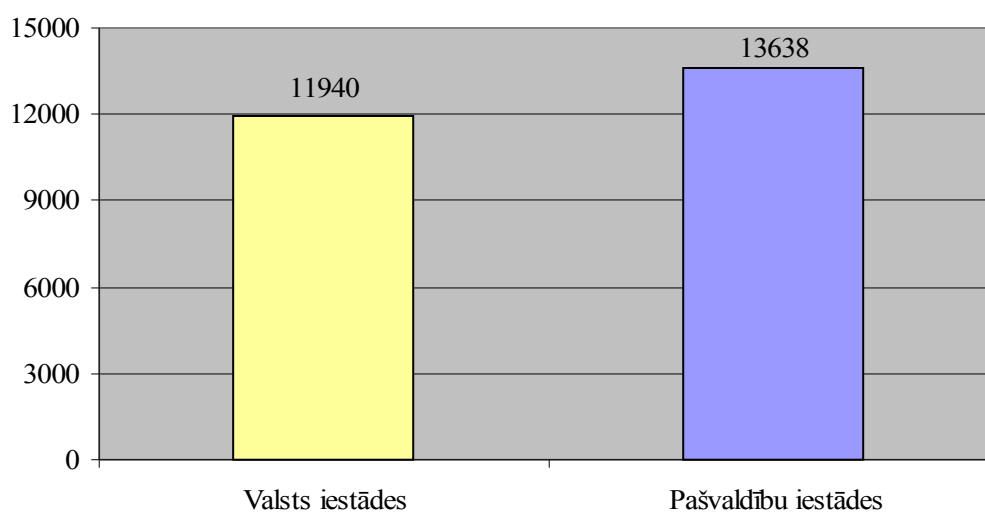
2. Iepirkumi, kuri veikti likumā paredzēto procedūru ietvaros

Iepirkumus, kuri veikti likumā paredzēto procedūru ietvaros, pēc iepirkumu līgumcenas var sadalīt divās apakšgrupās:

1. Iepirkumi, kuru noslēgtā līgumu summa precēm un pakalpojumiem ir no 1 000 latiem līdz 91 799 Ls, savukārt, būvdarbiem līdz 3,5 milj. Ls;
2. Iepirkumi virs ES sliekšņa jeb iepirkumi, kuru līgumcena precēm un pakalpojumiem ir lielāka par 91 799 Ls un būvdarbiem – par 3,5 milj. Ls.

5.attēls

Iepirkumu skaits valsts un pašvaldību sektoros



2005.gadā, veicot likumā paredzētās iepirkumu procedūras, veikti 25 578 iepirkumi, tajā skaitā 11 940 iepirkumi jeb 46,7% tika veikti valsts sektorā, bet 13 638 iepirkumi jeb 53,3% - pašvaldību sektorā.

2.tabula

Iepirkumu skaita, noslēgto līgumu skaita un noslēgto līgumu summu sadalījums pa līgumcenu sliekšņiem

Līgumcenu sliekšņi	Iepirkumu skaits	Īpatsvars (%)	Noslēgto līgumu skaits	Īpatsvars (%)	Noslēgto līgumu summa, milj.Ls	Īpatsvars (%)
Iepirkumi no 91 799 Ls precēm un pakalpojumiem un no 3,5 milj. Ls būvdarbiem	334	1,3	851	2,8	414	54,7
Iepirkumi no 1000 Ls līdz 91 799 Ls precēm un pakalpojumiem un līdz 3,5 milj. Ls būvdarbiem	25 244	98,7	29 012	97,2	342,4	45,3
Kopā	25 578	100,0	29 863	100,0	756,4	100,0

Līdz ES sliekšnim (no 1000 Ls līdz 91 799 Ls precēm un pakalpojumiem un līdz 3,5 milj. Ls būvdarbiem) noslēgto līgumu summa sastādīja 342,4 milj. Ls, jeb 45,3% no kopējās noslēgto līgumu summas, kas noslēgta veicot likumā noteiktās iepirkumu procedūras, bet virs ES sliekšņa (no 91 799 Ls precēm un pakalpojumiem un no 3,5 milj. Ls būvdarbiem) – 414 milj. Ls jeb vairāk kā puse no noslēgto līgumu summas, kas noslēgta veicot likumā noteiktās iepirkumu procedūras (54,7%).

Savukārt, iepirkumu skaits un noslēgto līgumu skaits iepirkumiem virs ES sliekšņa ir bijis ievērojami mazāks kā attiecīgie rādītāji līdz ES sliekšnim.

3.tabula

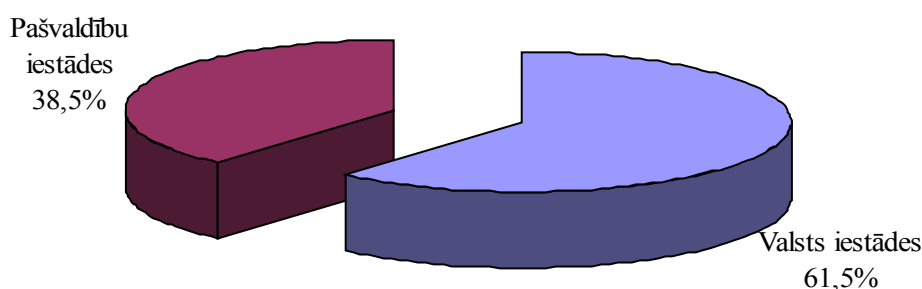
Iepirkumu skaits, noslēgto līgumu skaits un noslēgto līgumu summas valsts un pašvaldību sektoros

Sektors	Iepirkumu skaits	Noslēgto līgumu skaits	Noslēgto līgumu summa, milj,Ls
Valsts	11 940	14 338	465
Pašvaldību	13 638	15 525	291,4
Kopā	25 578	29 863	756,4

2005.gadā valsts sektorā noslēgti 14 338 līgumi par kopējo summu 465 milj. Ls, bet pašvaldību sektorā 15 525 līgumi par kopējo summu 291,4 milj. Ls. Iepirkumu un noslēgto līgumu skaits bija lielāks pašvaldību sektorā, savukārt, noslēgto līgumu summa – valsts sektorā, kas ir skaidrojams ar vairāk nekā divreiz lielāku pašvaldību pasūtītāju skaitu ar mazāku iepirkumiem atvēlēto budžeta daļu (gan skaitliskā, gan procentuālā izteiksmē) nekā valsts sektorā.

6.attēls

Kopējās noslēgto līgumu summas sadalījums pa sektoriem (%)

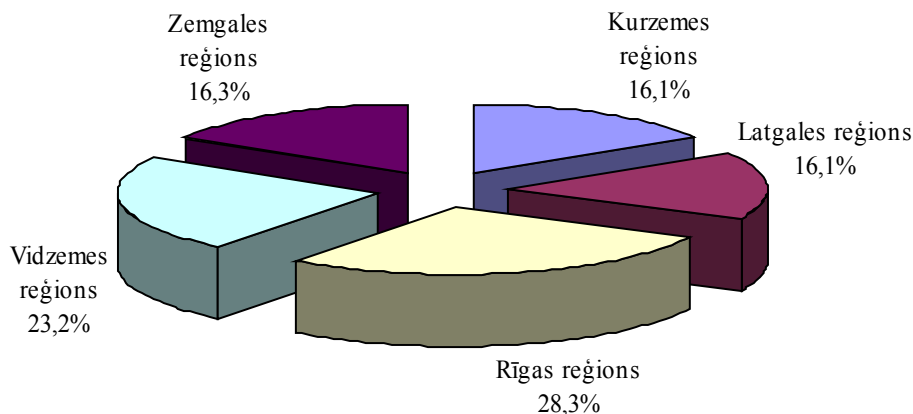


Lielāko daļu (61,5%) no noslēgto līgumu summas veidoja valsts sektora iepirkumi (61%), bet pašvaldību sektora iepirkumi – 38,5%. Valsts sektorā ir mazāks iepirkumu skaits, bet 1,6 reizes lielāka noslēgto līgumu summa, jo vidējā līgumu vērtība ir lielāka.

2.1. Iepirkumu skaita un noslēgto līgumu summu sadalījums pašvaldību sektorā pa reģioniem¹

7.attēls

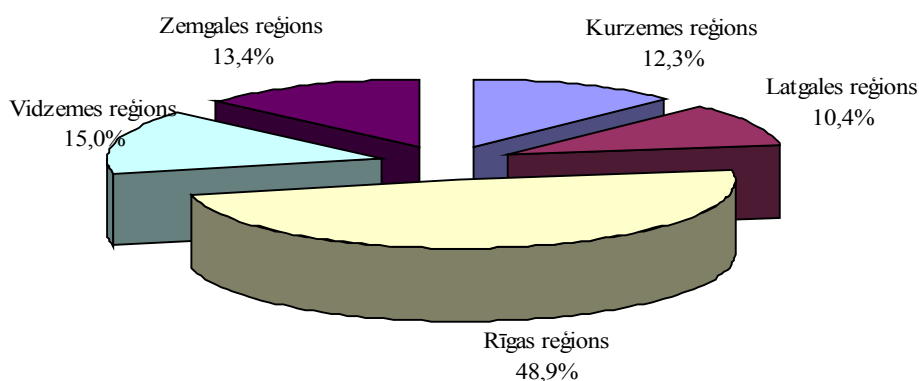
Iepirkumu skaita sadalījums Latvijas reģionu pašvaldībās (%)



Kā redzams 7.attēlā iepirkumu skaita sadalījums Latvijas reģionos 2005.gadā nav bijis vienmērīgs – ja Rīgas reģiona iepirkumi sastādīja gandrīz trešo daļu no visiem iepirkumiem, bet Vidzemes reģionā veiktie iepirkumi 23,2% no kopējā iepirkumu skaita, tad pārējos Latvijas reģionos tikai aptuveni 16% no kopējā iepirkumu skaita.

8.attēls

Noslēgto līgumu summu sadalījums Latvijas reģionu pašvaldībās (%)



Vēl lielāka reģionālā atšķirība 2005.gadā bija vērojama vērtējot noslēgto līgumu summu sadalījumu pa reģioniem – gandrīz puse no noslēgtās līgumu summas

¹ **Rīgas reģions** - Rīga, Jūrmala un Rīgas rajons; **Vidzemes reģions** - Alūksnes, Cēsu, Gulbenes, Limbažu, Madonas, Ogres, Valkas un Valmieras rajons; **Kurzemes reģions** - Liepāja, Ventspils, Kuldīgas, Liepājas, Saldus, Talsu un Ventspils rajons; **Zemgales reģions** - Jelgava, Aizkraukles, Bauskas, Dobeles, Jelgavas, Jēkabpils un Tukuma rajons; **Latgales reģions** - Daugavpils, Rēzekne, Balvu, Daugavpils, Krāslavas, Ludzas, Preiļu un Rēzeknes rajons.

tika noslēgta par iepirkumiem, kas veikti Rīgas reģionā, bet reģionos noslēgto līgumu summas īpatsvars svārstījās no 10,4% (Latgalē) līdz 15,0% (Vidzemē).

Salīdzinājumā ar 2004.gadu, redzams, ka reģionālās atšķirības noslēgto līgumu summu sadalījumā 2005.gadā ir pieaugušas nevis izlīdzinājušās – Rīgas reģionā noslēgto līgumu summu īpatsvars ir pieaudzis no 41% 2004.gadā līdz 48,9% 2005.gadā, bet Latgales reģionā samazinājies no 14% līdz 10,4%.

2.2. Iepirkumu skaita un noslēgto līgumu summu sadalījums valsts sektorā pa iestādēm

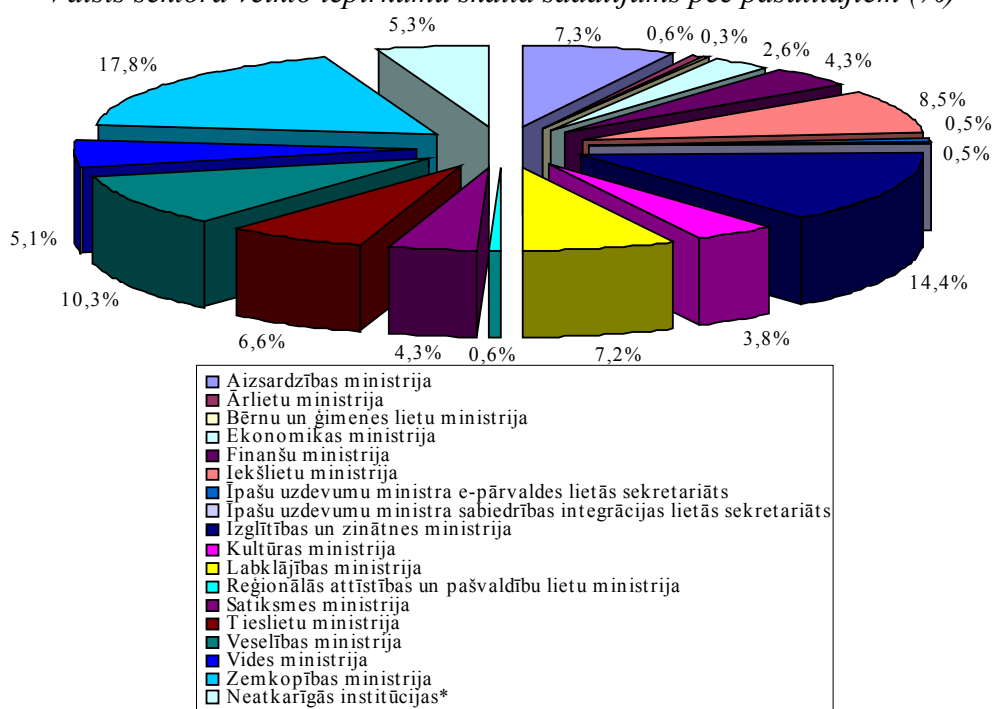
4.tabula

Noslēgto līgumu un summu sadalījums valsts sektorā (%)

Ministrija un to pārraudzības iestādes	Īpatsvars (%) no kopējā iepirkumu skaita	Īpatsvars (%) no kopējās noslēgto līgumu summas
Aizsardzības ministrija	7,3	3,6
Ārlietu ministrija	0,6	1,9
Bērnu un ģimenes lietu ministrija	0,3	0,2
Ekonomikas ministrija	2,6	1,7
Finanšu ministrija	4,3	4,8
Iekšlietu ministrija	8,5	4,2
Īpašu uzdevumu ministra e-pārvaldes lietās sekretariāts	0,5	0,4
Īpašu uzdevumu ministra sabiedrības integrācijas lietās sekretariāts	0,5	0,4
Izglītības un zinātnes ministrija	14,4	6,4
Kultūras ministrija	3,8	1,5
Labklājības ministrija	7,2	6,1
Reģionālās attīstības un pašvaldību lietu ministrija	0,6	0,2
Satiksmes ministrija	4,3	30,8
Tieslietu ministrija	6,6	2,8
Veselības ministrija	10,3	8,8
Vides ministrija	5,1	6,4
Zemkopības ministrija	17,8	17,5
Neatkarīgās institūcijas*	5,3	2,3
Kopā	100,0	100,0

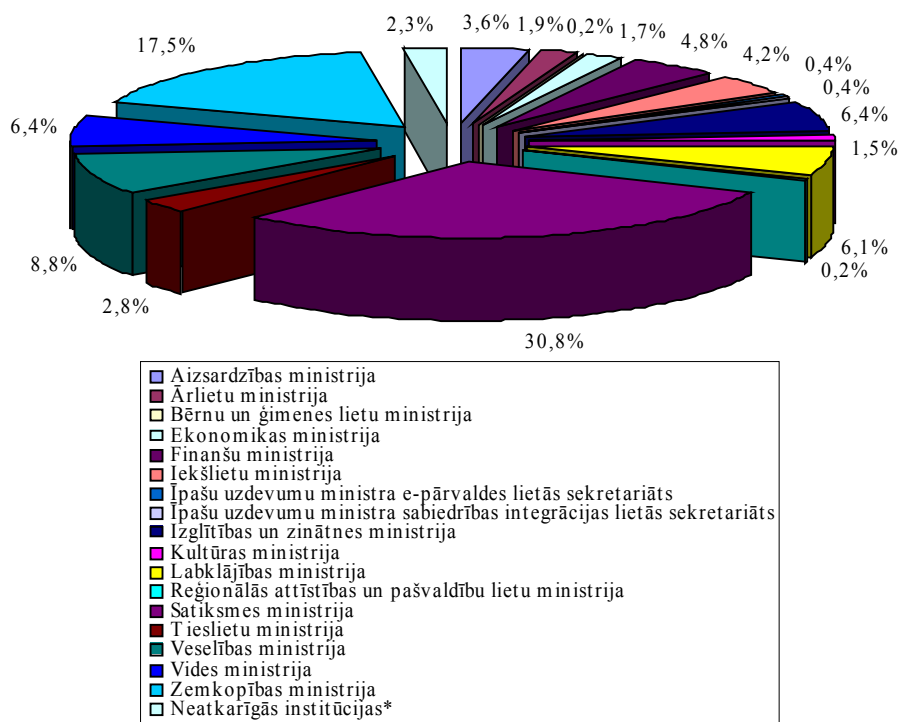
* Valsts prezidenta kanceleja, Saeimas kanceleja, Valsts kanceleja, Valsts kontrole, Satversmes tiesa, Augstākā tiesa, Prokuratūra, Latvijas Banka, Nacionālā radio un TV padome, Finanšu un kapitāla tirgus komisija utt.

Valsts sektorā veikto iepirkumu skaita sadalījums pēc pasūtītājiem (%)



Lielākais veikto iepirkumu skaits valsts sektorā 2005.gadā bija raksturīgs Zemkopības ministrijai (17,8% no kopējā noslēgto līgumu skaita) un Izglītības un zinātnes ministrijai (14,4%).

Valsts sektorā noslēgto līgumu summu sadalījums pēc pasūtītājiem (%)



Lielākā noslēgto līgumu summa ir bijusi raksturīga Satiksmes ministrijas veiktajiem iepirkumiem (trešā daļa no kopējās noslēgto līgumu summas) un Zemkopības ministrijas veiktajiem iepirkumiem – 17,5% no kopējās noslēgto līgumu summas.

2.3. Iepirkumi no 1 000 līdz 91 799 Ls precēm un pakalpojumiem un līdz 3,5 milj. Ls – būvdarbiem

Valsts sektorā, piemērojot sarunu procedūras, cenu aptaujas, atklāta vai slēgta konkursa metodi, 2005.gadā noslēgti 13 710 līgumi par kopējo summu 165,8 milj. Ls, kas sastāda 47,3 % no kopējā līgumu skaita un 48,4% no kopējās noslēgto līgumu summas. Attiecīgi pašvaldību sektorā noslēgto līgumu skaits ir bijis lielāks (15 302) un arī noslēgto līgumu summa ir lielāka nekā valsts sektorā – 176,6 milj. Ls. Savukārt, vidējā līgumu vērtība valsts sektorā (12 097 Ls) ir bijusi augstāka nekā pašvaldību sektorā (11 538 Ls)

5.tabula

Noslēgto līgumu skaita un kopējo summu sadalījums valsts un pašvaldību sektoros

Sektors	Noslēgto līgumu skaits	Īpatsvars (%)	Noslēgto līgumu summa (milj.Ls)	Īpatsvars (%)	Vidējā līguma vērtība (Ls)
Valsts	13 710	47,3	165,8	48,4	12 097
Pašvaldību	15 302	52,7	176,6	51,6	11 538
Kopā	29 012	100,0	342,4	100,0	11 802

Salīdzinājumā ar 2004.gadu, 2005.gadā noslēgto līgumu summa valsts sektorā ir palielinājusies par 16,5 milj. Ls, jeb 10,6%, bet pašvaldību sektorā vērojams pieaugums 53,3 milj. Ls apmērā (par 43,2%), ievērojamais pieaugums daļēji ir skaidrojams ar robežvērtības pieaugumu no 2,8 milj. Ls būvdarbiem un 80 000 Ls precēm un pakalpojumiem.

6.tabula

Līgumu skaits un noslēgtās līgumu summas pašvaldību sektorā

Iepirkumu veidi un noslēgto līgumu summas	Noslēgto līgumu skaits	Noslēgto līgumu summa (milj. Ls)	Vidējā līgumu vērtība (Ls)
Būvdarbi			
no Ls 2 800 000 – 3 500 000	1	3,2	3 207 178
no Ls 50 001 – 2 800 000	255	73,2	286 980
no Ls 1 000 - 50 000	3730	43,6	11 698
Preču piegāde			
no Ls 80 001 - 91 798	26	0,5	17 163
no Ls 10 001 - 80 000	703	11,6	16 444
no Ls 1 000 - 10 000	6817	24	3 524
Pakalpojumi			
no Ls 80 001 - 91 798	14	0,5	37 386
no Ls 10 001 - 80 000	241	6,6	27 250
no Ls 1 001 - 10 000	3515	13,4	3 816
Kopā	15302	176,6	11 538

Lielāks noslēgto līgumu skaits 2005.gadā gan pašvaldību sektorā, gan valsts sektorā visos iepirkumu veidos ir bijis raksturīgs iepirkumiem ar zemāku līgumu vērtību.

Preču piegādes un pakalpojumu iepirkumos 2005.gadā ievērojami lielāka noslēgto līgumu summa bija iepirkumiem, kuru vērtība ir no 1000 līdz 10 000 Ls, savukārt, būvdarbiem lielāka noslēgto līgumu summa ir bijusi sliekšņi no 2,8 līdz 3,5 milj. Ls.

7.tabula

Līgumu skaits un noslēgtās līgumu summas valsts sektorā

Iepirkumu veidi un noslēgto līgumu summas	Noslēgto līgumu skaits	Noslēgto līgumu summa (milj. Ls)	Vidējā līguma vērtība (Ls)
Būvdarbi			
no Ls 2 800 000 – 3 500 000	1	3,1	3139180
no Ls 50 001 – 2 800 000	272	55,7	204626
no Ls 1 000 - 50 000	1946	27,3	14052
Preču piegāde			
no Ls 80 001 - 91 798	29	1	36206
no Ls 10 001 - 80 000	1215	24,5	20101
no Ls 1 000 - 10 000	6485	29,1	4490
Pakalpojumi			
no Ls 80 001 - 91 798	5	0,2	33682
no Ls 10 001 - 80 000	472	11	23312
no Ls 1 001 - 10 000	3285	13,9	4244
Kopā	13710	165,8	12097

Lielākā vidējā līguma vērtība gan valsts, gan pašvaldību sektorā 2005.gadā bijusi būvdarbu iepirkumiem iepirkumu sliekšņi no 2,8 līdz 3,5 milj. Ls – valsts sektorā – 3 139 180 Ls, bet pašvaldību sektorā – 3 207 178 Ls.

8.tabula

Kopsavilkums par iepirkumu procedūrām valsts un pašvaldību sektoros

Sektors	veicot atklātu konkursu		veicot slēgtu konkursu		veicot sarunu procedūru		veicot cenu aptauju		veicot citas procedūras		veicot projekta skiču konkursu		Kopā	
	Skaitis	Īpatsvars (%)	Skaitis	Īpatsvars (%)	Skaitis	Īpatsvars (%)	Skaitis	Īpatsvars (%)	Skaitis	Īpatsvars (%)	Skaitis	Īpatsvars (%)	Skaitis	Īpatsvars (%)
Valsts	1235	10,6	2	0,02	273	2,3	10051	86,1	116	1,0	0	0,00	11677	100,0
Pašvaldību	755	5,6	0	0,00	113	0,8	12277	90,5	421	3,1	1	0,01	13567	100,0
Kopā	1990	7,9	2	0,01	386	1,5	22328	88,4	537	2,1	1	0,00	25244	100,0

Gan pašvaldību, gan valsts sektora iepirkumos kā izvēlētā iepirkumu metode dominē cenu aptauja. Pašvaldību sektorā to piemēroja 90,5% gadījumu, bet valsts sektorā – 86,1% gadījumu. Visretāk kā iepirkumu metode ir izvēlēts projektu skiču konkurss un slēgts konkurss (atbilstoši iesniegtajiem pārskatiem, 2005.gadā organizēts 1 projektu skiču konkurss un 2 slēgti konkursi).

2,1% no visiem iepirkumiem jeb 537 iepirkumi ir izdarīti, neveicot likumā noteiktās procedūras (t.i. veicot citas procedūras), tātad tie klasificējami kā pārkāpumi (Iepirkumu uzraudzības biroja Metodoloģijas departamenta Kontroles daļa veic tālāku šo gadījumu analīzi un likumības izvērtēšanu).

9.tabula

Iepirkumu metožu sadalījums pašvaldību sektorā

Iepirkumu veidi un noslēgto līgumu summu sliekšņi		veicot atklātu konkursu		veicot sarunu procedūru		veicot cenu aptauju		veicot citas procedūras		veicot projekta skiču konkursu		Kopā	
		Skaitis	Īpatsvars (%)	Skaitis	Īpatsvars (%)	Skaitis	Īpatsvars (%)	Skaitis	Īpatsvars (%)	Skaitis	Īpatsvars (%)	Skaitis	Īpatsvars (%)
Būvdarbi	no Ls 2 800 000 – 3 500 000	1	100,0	0	0	0	0	0	0	0	0	1	100,0
	no Ls 50 001 – 2 800 000	230	96,6	8	3,4	0	0	0	0	0	0	238	100,0
	no Ls 1 000 - 50 000	15	0,4	27	0,8	3530	98,3	19	0,5	0	0	3591	100,0
Preču piegāde	no Ls 80 001 - 91 798	5	100,0	0	0,0	0	0,0	0	0,0	0	0	5	100,0
	no Ls 10 001 - 80 000	310	82,9	22	5,9	0	0,0	42	11,2	0	0	374	100,0
	no Ls 1 000 - 10 000	19	0,3	20	0,3	5682	95,5	230	3,9	0	0	5951	100,0
Pakalpojumi	no Ls 80 001 - 91 798	6	100,0	0	0,0	0	0,0	0	0,0	0	0	6	100,0
	no Ls 10 001 - 80 000	156	83,9	15	8,1	0	0,0	15	8,1	0	0	186	100,0
	no Ls 1 001 - 10 000	13	0,4	21	0,7	3065	95,3	115	3,6	1	0,03	3215	100,0
Kopā		755	5,6	113	0,8	12277	90,5	421	3,1	1	0,01	13567	100,0

Pašvaldību sektorā visbiežāk piemērotā iepirkumu metode ir bijusi cenu aptauja – 90,5% no visiem pašvaldību sektorā veiktiem iepirkumiem ir bijušas cenu aptaujas (5,6% - atklāti konkursi, 0,8% - sarunu procedūras).

Pašvaldību sektorā biežāk kā valsts sektorā konstatēti pārkāpumi – iepirkumi, kas veikti bez likumā noteiktajām procedūrām, t.i., izmantotas citas procedūras (attiecīgi pašvaldību sektorā – 3,1%, bet valsts sektorā – 1,0% šādu iepirkumu).

10.tabula

Iepirkumu metožu sadalījums valsts sektorā

Iepirkumu veidi un noslēgto līgumu summu sliekšņi		veicot atklātu konkursu		veicot slēgtu konkursu		veicot sarunu procedūru		veicot cenu aptauju		veicot citas procedūras		Kopā	
		Skaitis	Īpatsvars (%)	Skaitis	Īpatsvars (%)	Skaitis	Īpatsvars (%)	Skaitis	Īpatsvars (%)	Skaitis	Īpatsvars (%)	Skaitis	Īpatsvars (%)
Būvdarbi	no Ls 2 800 000 – 3 500 000	1	100,0	0	0,0	0	0,0	0	0,0	0	0,0	1	100,0
	no Ls 50 001 – 2 800 000	217	94,8	1	0,4	11	4,8	0	0	0	0,0	229	100,0
	no Ls 1 000 - 50 000	18	1,0	0	0,0	37	2,0	1749	96,8	2	0,1	1806	100,0
Preču piegāde	no Ls 80 001 - 91 798	11	91,7	0	0,0	1	8,3	0	0	0	0,0	12	100,0
	no Ls 10 001 - 80 000	629	90,2	1	0,1	63	9,0	0	0	4	0,6	697	100,0
	no Ls 1 000 - 10 000	63	1,1	0	0,0	46	0,8	5534	97,5	32	0,6	5675	100,0
Pakalpojumi	no Ls 80 001 - 91 798	2	100,0	0	0,0	0	0,0	0	0	0	0,0	2	100,0
	no Ls 10 001 - 80 000	260	78,3	0	0,0	46	13,9	0	0	26	7,8	332	100,0
	no Ls 1 001 - 10 000	34	1,2	0	0,0	69	2,4	2768	94,7	52	1,8	2923	100,0
Kopā		1235	10,6	2	0,01	273	2,3	10051	86,1	116	1,0	11677	100,0

Valsts iestādes biežāk kā pašvaldības iestādes ir rīkojušas atklātus konkursus (attiecīgi 10,6% un 5,6% no kopējā iepirkumu skaita) un sarunu procedūras (attiecīgi 2,3% un 0,8% no kopējā iepirkumu skaita).

2005.gadā lielākā daļa no līgumiem (98,5%) noslēgti ar vietējiem piegādātājiem, bet līgumu slēgšana ar ārvalstu piegādātājiem bija ievērojami retāka (valsts sektorā 1,5%, bet pašvaldību sektorā 0,6%).

Līgumu sadalījums pēc piegādātāju valstiskās piederības

	Noslēgto līgumu skaits	Līgumu skaits ar firmām no:							
		Latvijas		Eiropas savienības		citām valstīm		Kopā ar ārvalstīm	
		Skaits	Īpatsvars (%)	Skaits	Īpatsvars (%)	Skaits	Īpatsvars (%)	Skaits	Īpatsvars (%)
Valsts	13 710	13 500	98,5	184	1,3	26	0,2	210	1,5
Pašvaldības	15 302	15 203	99,4	95	0,6	4	0,0	99	0,6
Kopā	29 012	28 703	98,9	279	1,0	30	0,1	309	1,1

2.4. Iepirkumi, kuru līgumcena precēm un pakalpojumiem ir lielāka par 91 779 Ls un būvdarbiem – par 3,5 milj. Ls *

2005.gadā saskaņā ar Iepirkumu uzraudzības biroja datiem virs ES sliekšņa kopējā noslēgto līgumu summa par iepirkumiem viena pasūtītāja vajadzībām ir 414 milj Ls.

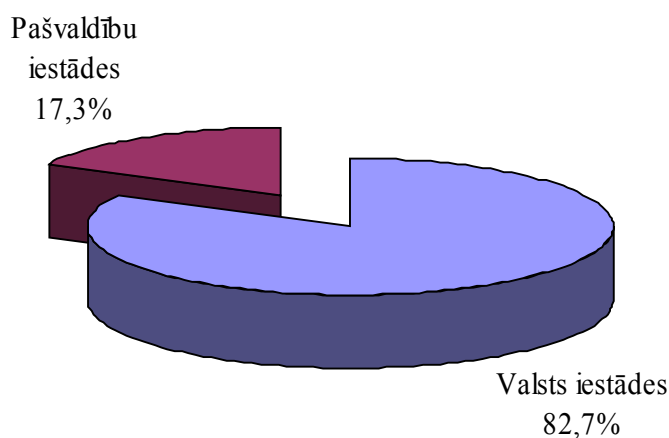
Nemot vērā, ka Latvijas likumdošanā, kas reglamentē iepirkumu jomu valstī netiek nodalītas vietējās pārvaldības un valsts iestādes, Iepirkumu uzraudzības birojs gan valsts, gan pašvaldību iepirkumus klasificē pēc viena un tā paša ES sliekšņa – 91 799 Ls precēm un pakalpojumiem, bet virs 3,5 milj.Ls būvdarbiem. Savukārt, saskaņā ES direktīvām (93/36/EEC, 93/37/EEC, 92/50/EEC un 93/38/EEC) tiek nodalītas vietējās pārvaldības un valsts iestādes un iepirkumu sliekšņi tām tiek piemēroti dažādi – t.i. valsts iestādēm no 91 799 Ls precēm un pakalpojumiem, būvdarbiem no 3,5 milj. Ls, bet pašvaldību iestādēm no 141 228 Ls precēm un pakalpojumiem, bet būvdarbiem no 3,5 milj.Ls. Turklāt netiek izdalīti iepirkumi, kas ir veikti viena pasūtītāja vajadzībām, un kas vairāku pasūtītāju vajadzībām. Līdz ar to šajā sadaļā tiks analizēti dati, kas atbilst ES direktīvu prasībām.

2005.gadā šādas ministrijas, rajonu padomes un pilsētu domes un to pārraudzības iestādes rīkojušas iepirkumu procedūras, kas pārsniedz ES sliekšni: Satiksmes ministrija, Veselības ministrija, Zemkopības ministrija, Vides ministrija, Finanšu ministrija, Iekšlietu ministrija, Labklājības ministrija, Kultūras ministrija, Ārlietu ministrija, Tieslietu ministrija, Izglītības un zinātnes ministrija, Aizsardzības ministrija, Latvijas Banka, Saeimas kanceleja, Valsts kanceleja, Prokuratūra, Ekonomikas ministrija, Īpašu uzdevumu ministra elektroniskās pārvaldes lietās sekretariāts, Rīgas dome, Jelgavas pilsētas dome, Ventspils rajons, Jūrmalas pilsētas dome, Liepājas pilsētas dome, Daugavpils rajons, Valmieras rajons, Tukuma rajons, Daugavpils pilsētas dome, Liepājas rajons, Rīgas rajons, Rēzeknes rajons, Cēsu rajons, Ventspils pilsētas dome, Ludzas rajons, Madonas rajons un Ogres rajons ir rīkojuši 369 iepirkumus, kur viena iepirkuma līgumcena precēm un pakalpojumiem ir lielāka par 91 779 Ls un būvdarbiem – par 3,5 milj. Ls, tajā skaitā:

- 318 atklātus konkursus
- 50 sarunu procedūras
- 1 slēgts konkurss

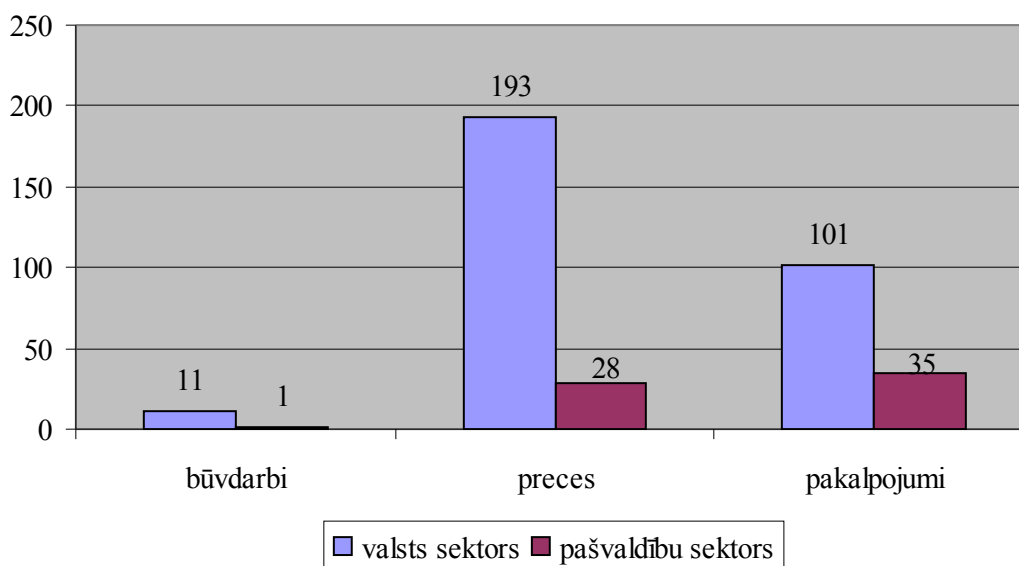
* Šajā sadaļā analizētie dati neatbilst 1. – 3. pielikumā norādītajiem datiem

Virš ES sliekšņa iepirkumu skaits valsts un pašvaldību sektorā 2005.gadā (%)



Lielāko daļu no iepirkumiem, kuru līgumcena precēm un pakalpojumiem ir lielāka par 91 779 Ls un būvdarbiem par 3,5 milj. Ls, 2005.gadā ir noslēgušas valsts iestādes (82,7% no kopējā iepirkumu skaita). Savukārt, pašvaldību iestādēs noslēgti tikai 17,3% no kopējā virs ES sliekšņa veikto iepirkumu skaita.

Iepirkumu skaita sadalījums pēc iepirkumu veidiem valsts un pašvaldību sektorā 2005.gadā



Pašvaldību sektorā veikts viens būvdarbu iepirkumu virs 3,5 milj. Ls, bet valsts sektorā veikti 11 iepirkumi. Savukārt, preču piegādes iepirkumi pašvaldībās bijuši 28, bet pakalpojumu iepirkumi 35 (valsts sektorā ievērojami vairāk - attiecīgi 193 preču un 101 pakalpojumu iepirkums).

12.tabula

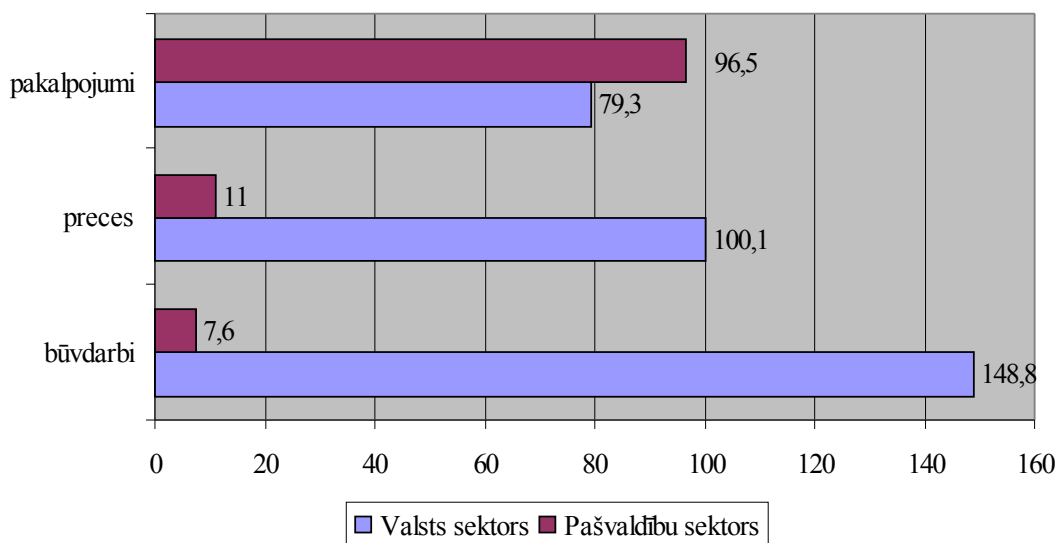
Līgumu skaita un noslēgto līgumu summu sadalījums pēc iepirkumu veidiem valsts un pašvaldību sektoros 2005.gadā

		Noslēgto līgumu skaits			Kopā	Noslēgto līgumu summa			Kopā	Vidējā līguma vērtība, Ls
		būvdarbi	piegāde	pakalpojumi		būvdarbi	piegāde	pakalpojumi		
Valsts sektors	skaits/summa	11	754	206	934	148,8	100,1	79,3	328,2	338 037
	īpatsvars	91,7	81,1	82,4	81,4	95,1	90,1	45,1	74,0	-
Pašvaldību sektors	skaits/summa	1	176	36	213	7,6	11,0	96,5	115,1	540 402
	īpatsvars	8,3	18,9	17,6	18,6	4,9	9,9	54,9	26,0	-
Kopā	skaits/summa	12	930	242	1147	156,4	111,1	175,8	443,3	386 521
	īpatsvars	100,0	100,0	100,0	100,0	100,0	100,0	100,0	100,0	-

Valsts sektorā vidējā līgumu vērtība lielajiem iepirkumiem 2005.gadā bija 351 429 Ls, savukārt, pašvaldību sektorā – 540 402 Ls. Tas skaidrojams ar to, ka valsts sektorā ir ievērojami lielāks noslēgto līgumu skaits nekā pašvaldību sektorā.

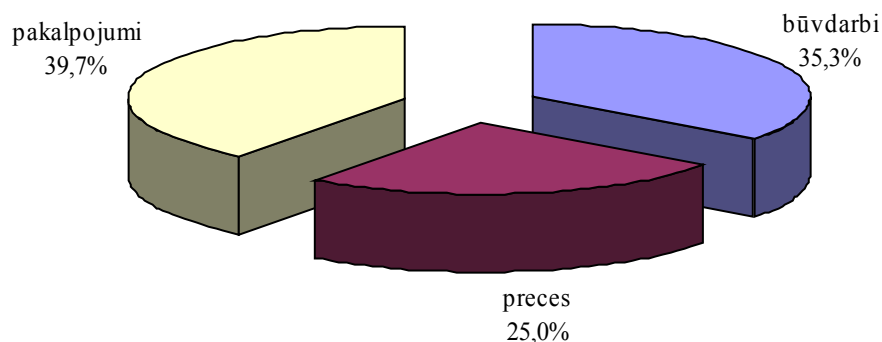
13.attēls

Noslēgto līgumu summas pa iepirkumu veidiem valsts un pašvaldību sektoros (milj. Ls)



Kā redzams 13.attēlā preču un būvdarbu iepirkumos valsts sektorā noslēgto līgumu summa virs ES sliekšņa ir bijusi ievērojami lielāka kā pašvaldību sektorā, savukārt, pakalpojumu iepirkumos noslēgto līgumu summa ir bijusi lielāka pašvaldību sektorā.

Noslēgto līgumu summu sadalījums pa iepirkumu veidiem (milj. Ls)



Būvdarbu iepirkumi 2005.gadā sastādīja 35,3% no kopējās noslēgto līgumu summas, pakalpojumu iepirkumi – 39,7%, bet preču iepirkumi 25%.

13.tabula

Veikto iepirkumu skaits un noslēgto līgumu summas pa iepirkumu veidiem

	Līgumu skaits	Īpatsvars (%)	Noslēgto līgumu summa, milj. Ls	Īpatsvars (%)
būvdarbi	12	1,0	156,4	35,3
preces	930	78,6	111,1	25,1
pakalpojumi	242	20,4	175,8	39,6
kopā	1 184	100,0	443,3	100,0

2005.gadā noslēgti 12 būvdarbu līgumi, kas sastādīja 1% no kopējā virs ES sliekšņa noslēgto līgumu skaita, preču iepirkumi ir bijuši 930 (78,6% no kopējā virs ES sliekšņa noslēgto līgumu skaita), bet pakalpojumu iepirkumi 242 jeb 20,4% no kopējā virs ES sliekšņa noslēgto līgumu skaita).

14.tabula

Noslēgto līgumu summu un skaita sadalījums pēc to piegādātājiem

Piegādātāji	Līgumu skaits	Īpatsvars (%)	Noslēgtā līgumu summa (milj. Ls)	Īpatsvars (%)
Vietējie	1134	95,8	335	75,6
Ārvalstu	50	4,2	108,3	24,4
Kopā	1184	100,0	443,3	100,0

No visiem noslēgtajiem līgumiem 50 līgumi (jeb 4,2% no kopējā līgumu skaita) noslēgti ar ārvalstu piegādātājiem par kopējo summu 108,3 milj. Ls (jeb 24,4% no kopējās noslēgto līgumu summas). Salīdzinot 2005.gadā ārvalstu piegādātājiem piešķirto līgumu skaitu ar 2004.gada datiem, jāsecina, ka ar ārvalstu piegādātājiem noslēgto līgumu skaits ir palielinājies (2004.gadā 2,2% līgumu noslēgts ar ārvalstu piegādātājiem, 2005.gadā – 4,2%).

Vērtējot noslēgtās līgumu summas sadalījumu pēc piegādātāju valstiskās piederības, redzams, ka ievērojama daļa (24,4%) no noslēgtās līgumu summas jeb 108,3 milj. Ls ir nonākusi ārvalstīs. Analizējot datus par noslēgtās līgumu summas un līgumu skaita proporcijām, jāsecina, ka ar ārvalstu piegādātājiem 2005.gadā ir

noslēgti līgumi par lielāku summu nekā ar piegādātājiem no Latvijas – ja ar ārvalstīm vidējā noslēgto līgumu summa sastādīja 2,2milj. Ls, tad ar piegādātājiem no Latvijas 295 465 Ls.

15.tabula

Noslēgto līgumu summu sadalījums pēc to piegādātājiem iepirkumu veidos

Piegādātāji	Būvdarbi (milj.Ls)	Īpatsvars (%)	Preču piegāde (milj.Ls)	Īpatsvars (%)	Pakalpojumi (milj.Ls)	Īpatsvars (%)
Vietējie	149,6	95,7	94,4	84,9	91	51,8
Ārvalstu	6,7	4,3	16,8	15,1	84,8	48,2
Kopā	156,3	100,0	111,2	100,0	175,8	100,0

Gandrīz puse (48,2%) no par pakalpojumu iepirkumiem noslēgtās līgumu summas noslēgta ar ārvalstu piegādātājiem – 84,8 milj. Ls.

No kopējās noslēgtās līgumu summas par preču iepirkumiem 15,1% jeb 16,8 milj. Ls noslēgti ar ārvalstu piegādātājiem, attiecīgi par būvdarbu iepirkumiem ar ārvalstīm noslēgto līgumu summa sastādīja nelielu īpatsvaru no kopējās noslēgto līgumu summas – 4,3% jeb 6,7 milj. Ls.

16.tabula

Noslēgto līgumu summu sadalījums pēc piegādātājiem

Līgumslēdzēju firmu valstiskā piederība	Kopējā noslēgto līgumu summa (milj.Ls)	Īpatsvars (%)
Latvija	335	75,6
Vācija	84,2	19
ASV	10,0	2,2
Somija	7,0	1,5
Kanāda	1,7	0,4
Lietuva	1,2	0,3
Lielbritānija	0,8	0,2
Dānija	0,7	0,2
Zviedrija	0,7	0,2
Šveice	0,5	0,1
Nīderlande	0,5	0,1
Japāna	0,2	0,04
Igaunija	0,2	0,04
Austrija	0,2	0,04
Norvēģija	0,2	0,04
Čehija	0,1	0,02
Beļģija	0,1	0,02
Kopā	443,3	100,0

Salīdzinot piegādātāju kopējo noslēgto līgumu summas pēc valstiskās piederības redzams, ka lielākā daļa no kopējās noslēgto līgumu summas tiek novirzīta Eiropas Savienības valstīm. Vislielākais ar ārvalstu piegādātājiem noslēgto līgumu summu īpatsvars ir līgumu summai, kas nonākusi pie Vācijas piegādātājiem – 84,2 milj. Ls (19,0% no kopējās līgumu summas, bet 77,7% no līgumu summas, kas noslēgta ar ārvalstu piegādātājiem).

17.tabula

Valsts noslēgto līgumu skaits un kopējā līgumu summa

Ministrijas un to pārraudzības iestādes	Noslēgto līgumu skaits	Īpatsvars (%)	Noslēgto līgumu summa (milj. Ls)	Īpatsvars (%)
Satiksmes ministrija	40	4,1	148,8	45,3
Veselības ministrija	439	45,2	48,4	14,8
Zemkopības ministrija	125	12,9	25,7	7,8
Vides ministrija	33	3,4	19,5	5,9
Finanšu ministrija	32	3,3	16,2	5,0
Iekšlietu ministrija	69	7,1	15,3	4,7
Labklājības ministrija	62	6,4	14,0	4,3
Kultūras ministrija	4	0,4	7,4	2,2
Ārlietu ministrija	2	0,2	7,0	2,1
Tieslietu ministrija	22	2,3	6,2	1,9
Izglītības un zinātnes ministrija	46	4,7	5,9	1,8
Aizsardzības ministrija	21	2,2	5,7	1,7
Neatkarīgās institūcijas	67	6,9	5,6	1,7
Ekonomikas ministrija	6	0,6	1,6	0,5
Īpašu uzdevumu ministra elektroniskās pārvaldes lietās sekretariāts	3	0,3	0,9	0,3
Kopā	971	100,0	328,2	100,0

Skaitliski vairāk līgumu (439) ir noslēgusi Veselības ministrija (45,2% no kopējā līgumu skaita) un Zemkopība ministrija (125 līgumi jeb 12,9% no kopējā noslēgto līgumu skaita).

Savukārt, līgumu summu sadalījumā pa iestādēm dominē Satiksmes ministrija ar noslēgto līgumsummu – 148,8 milj. Ls jeb 45,3% no kopējās noslēgto līgumu summas, Veselības ministrija (48,4 milj. Ls), Zemkopības ministrija (25,7 milj. Ls).

18.tabula

Pašvaldību noslēgto līgumu skaits un kopējā līgumu summa

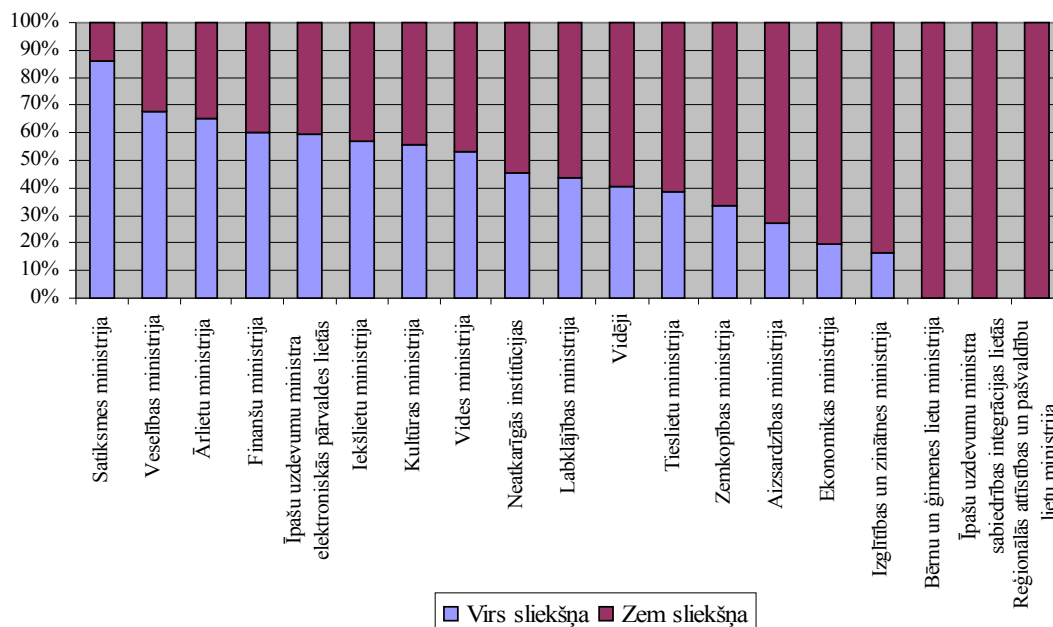
Rajonu un pilsētu domes un to pārraudzības iestādes	Noslēgto līgumu skaits	Īpatsvars (%)	Noslēgto līgumu summa (milj. Ls)	Īpatsvars (%)
Rīgas dome	96	45,0	97,9	85,0
Jelgavas pilsētas dome	1	0,4	7,2	6,3
Ventspils rajons	29	13,6	1,7	1,5
Jūrmalas pilsētas dome	3	1,4	1,4	1,2
Liepājas pilsētas dome	3	1,4	1,4	1,2
Daugavpils rajons	17	8,0	1,0	0,8
Valmieras rajons	22	10,3	0,9	0,8
Tukuma rajons	1	0,5	0,7	0,6
Daugavpils pilsētas dome	1	0,5	0,6	0,5
Liepājas rajons	14	6,6	0,5	0,4
Rīgas rajons	2	0,9	0,4	0,3
Rēzeknes rajons	19	8,9	0,3	0,3
Cēsu rajons	1	0,5	0,3	0,3
Ventspils pilsētas dome	1	0,5	0,2	0,2
Ludzas rajons	1	0,5	0,2	0,2
Madonas rajons	1	0,5	0,2	0,2
Ogres rajons	1	0,5	0,2	0,2
Kopā	213	100,0	115,1	100,0

Savukārt pašvaldību sektorā 96 līgumi (kas sastāda 45,1% no kopējā līgumu skaita) par kopējo summu 97,9 milj. Ls (jeb 85,0% no kopējās noslēgto līgumu

summas) noslēgti par Rīgas domes un tās pārraudzības iestāžu veiktajiem iepirkumiem.

15.attēls

Valsts sektorā noslēgto līgumu summu sadalījums pa ministrijām (%) 2005.gadā



Analizējot atsevišķu ministriju un to padotības iestāžu noslēgto līgumu summu sadalījumu virs ES sliekšņa (precēm, pakalpojumiem – virs 91 779 Ls, bet būvdarbiem virs 3,5 milj. Ls) un zem ES sliekšņa (precēm, pakalpojumiem – no 1000 Ls līdz 91 779, bet būvdarbiem no 1000 Ls līdz 3,5 milj. Ls), redzams, ka vislielākais virs ES sliekšņa noslēgto līgumu summas īpatsvars kopējā ministrijas noslēgtā līgumu summā bijis Satiksmes ministrijas, Veselības ministrijas un Ārlietu ministrijas un to padotības iestāžu iepirkumiem. Savukārt, Bērnu un ģimenes lietu ministrijai, Īpašu uzdevumu ministra sabiedrības integrācijas lietās sekretariātam un Reģionālās attīstības un pašvaldības lietu ministrijai un to pārraudzības iestādēs 2005.gadā nav bijis neviens iepirkums virs ES sliekšņa.

Iepirkumu uzraudzības biroja rīcībā ir arī dati par veikto iepirkumu priekšmetiem, kas iegūti apkopojot informāciju par iepirkumu CPV kodiem.

19.tabula

Noslēgto līgumu skaita un noslēgto līgumu summu sadalījums pēc CPV klasifikatora

CPV kods	CPV koda atšifrējums	Noslēgto līgumu skaits	Īpatsvars (%)	Noslēgto līgumu summa (milj. Ls)	Īpatsvars (%)
45000000-7	Celtniecības darbi	12	1,0	156,3	35,3
66000000-0	Finanšu starpniecības pakalpojumi	20	1,7	97,3	22,0
24000000-4	Ķīmikālijas, ķīmiskie produkti un mākslīgās šķiedras	310	26,2	33,3	7,5
74000000-9	Arhitektūras, celtniecības, juridiskie, grāmatvedības un uzņēmējdarbības pakalpojumi	60	5,1	28,5	6,4
30000000-9	Biroja un skaitļošanas tehnika, aprīkojums un piederumi	89	7,5	18,5	4,2
33000000-0	Medicīniskās un laboratoriju ierīces, optiskās un precīzo parametru ierīces, pulksteņi, farmaceitiski līdzekļi un saistītie medicīniskie palīgmateriāli	244	20,6	17,1	3,8
60000000-8	Sauszemes transporta pakalpojumi un cauruļvadu transporta pakalpojumi	62	5,2	12,4	2,8
72000000-5	Datorpakalpojumi un saistītie pakalpojumi	39	3,3	10,9	2,5
29000000-9	Ierīces, iekārtas, aprīkojums, aparāti un saistītie izstrādājumi	39	3,3	10,7	2,4
90000000-7	Notekūdeņu un atkritumu izvietošanas pakalpojumi, sanitārie un vides pakalpojumi	9	0,8	10,5	2,3
34000000-7	Mehāniskie transportlīdzekļi, piekabes un transportlīdzekļu detaļas	66	5,6	9,9	2,2
64000000-6	Pasta un telekomunikāciju pakalpojumi	3	0,2	7,8	1,8
32000000-3	Radio, televīzijas, komunikāciju, telekomunikāciju un saistītās iekārtas un aparāti	5	0,4	6,9	1,6
<i>Pārējie CPV kodi</i>		226	19,1	23,2	5,2
Kopā		1184	100,0	443,3	100,0

Sīkāks iepirkumu priekšmetu dalījums ir veikts par preču piegādes un pakalpojumu iepirkumiem, bet būvdarbu iepirkumi tiek apskatīti kā viena iepirkumu kategorija – celtniecības darbi, sīkāk neizdalot iepirkuma priekšmetu pēc CPV klasifikatora. Šī iepirkumu kategorija 2005.gadā sastādīja vislielāko noslēgtās līgumu summas īpatsvaru – 35,3% no kopējās noslēgto līgumu summas jeb 156,3 milj. Ls.

Preču piegādē lielākā preču grupa ir bijušas Ķīmikālijas, ķīmiskie produkti un mākslīgās šķiedras (tajā skaitā zāles), kas sastādīja 7,5% no kopējās noslēgto līgumu summas jeb 33,3 milj. Ls

Pakalpojumu iepirkumos lielāko īpatsvaru no kopējās noslēgto līgumu summas veido finanšu un starpniecības pakalpojumi (22% jeb 97,3 milj. Ls)

Skaitliski daudz līgumu (310 jeb 26,2% no kopējā līgumu skaita) 2005.gadā ir noslēgti par ķīmikāliju, ķīmisko produktu un mākslīgo šķiedru (tajā skaitā zāļu) iepirkumiem un medicīnisko un laboratoriju ierīču, optisko un precīzo parametru ierīču, pulksteņu, farmaceitisko līdzekļu un ar to saistīto medicīnisko palīgmateriālu iepirkumiem (244 iepirkumi jeb 20,6%).

3. Iepirkumi, kuriem piemēroti izņēmumi

Saskaņā ar likuma “Par iepirkumu valsts vai pašvaldības vajadzībām” 4.pantu pasūtītājam nav jāpiemēro likums, 2005.gadā saskaņā ar 4.pantu piemēroti izņēmumi, kopsummā par 174,6 milj. Ls, jeb gandrīz piektā daļa no kopējās līgumu summas (18,8 %), tajā skaitā:

- 1)ja iepirkumu un paredzamā līgumcena ir mazāka par 1 000 latiem;
- 2)citos 4.pantā minētajos gadījumos (piemēram, iepirkumi, kuri veikti neparedzētu apstākļu dēļ – ugunsgrēks, dabas katastrofas un tml., dažādu kategoriju iepirkumi, ja par likuma nepiemērošanu lēmis Ministru kabinets, B. daļas pakalpojumu iepirkumi un citi gadījumi, kas minēti likuma 4.pantā);

3) par pakalpojumu sniegšanu vai preču piegādi no sabiedrisko pakalpojumu uzņēmumiem, ja pakalpojumus sniegt vai preces pārdot šiem uzņēmumiem ir izņēmuma tiesības atbilstoši likumam “Par būvdarbiem, piegādēm, nomu un pakalpojumiem sabiedrisko pakalpojumu uzņēmumu vajadzībām”.

Vislielāko īpatsvaru no iepirkumiem, kuriem piemēroti izņēmumi 2005.gadā veidoja iepirkumi līdz 999 Ls – 12,0% no noslēgto līgumu kopējās summas jeb 111,6 milj. Ls, tajā skaitā valsts sektorā 47,8 milj. Ls jeb 8,4 %, bet pašvaldību – 63,8 milj. Ls jeb 17,5%.

Iepirkumi, kuriem piemēroti izņēmumi valsts iestādēs sastādīja 18 % (101,1 milj. Ls), bet pašvaldību iestādēs 20,0% (73,5 milj. Ls).

Būvdarbu iepirkumi 2005.gadā sastādīja 2,3% no kopējās par izņēmumiem noslēgtās līgumu summas jeb 4,1 milj.Ls, preču iepirkumi – 57,1 milj.Ls jeb 32,7% no kopējās noslēgtās līgumu summas. Vislielākā par izņēmumiem noslēgtā līgumu summa 2005.gadā tika noslēgta par pakalpojumu iepirkumiem – 113,4 milj.Ls jeb 64,9 % no kopējās noslēgto līgumu summas, kas skaidrojams ar plašu B.dalas pakalpojumu iepirkumu izmantojumu.

4. Iepirkumi, kas veikti vairāku pasūtītāju vajadzībām

Par iepirkumiem kas veikti vairāku pasūtītāju vajadzībām (centralizētajiem iepirkumiem), kopējā noslēgtā līgumu summa 2005.gadā sastādīja 35,9 milj. Ls, tajā skaitā par iepirkumiem kas ir lielāki par 91 799 Ls precēm un pakalpojumiem, bet būvdarbiem – par 3,5 milj. Ls – 30,5 milj. Ls (šie centralizētie iepirkumi virs ES sliekšņa tika analizēti 2.4.sadaļā).

Par iepirkumiem, kas ir līdz ES robežvērtībai, 2005.gadā noslēgto līgumu summa sastādīja 5,4 milj. Ls, tajā skaitā valsts iestādēs 3,6 milj. Ls, bet pašvaldību iestādēs 1,8 milj. Ls.

Neskatoties uz centralizēto iepirkumu īpatsvara pieauguma tendenci (2005.gadā tika novērota centralizēto iepirkumu institūciju veidošanās un attīstība), tomēr lielākā daļa valsts un pašvaldību iepirkumi ir decentralizēti.

Pielikumi

1.pielikums

Kopsavilkums par visiem valsts iepirkumiem 2005.gadā

	Iepirkumu procedūru skaits	Pārskata periodā noslēgto līgumu skaits	Līgumu skaits ar firmām no			Pārskata periodā noslēgto līgumu summa (Ls) bez PVN par visu iepirkumu	Pārskata periodā faktiski izlietotie naudas līdzekļi (ar PVN) par iepirkumiem kopā (Ls)
			Latvijas	ES valstīm	u.c. valstīm		
Būvdarbi							
no Ls 3 530 732							
veicot atklātu konkursu	11	11	10	1	0	148 775 506	0
no Ls 2 800 001 - 3 530 731							
veicot atklātu konkursu	1	1	1	0	0	3 139 180	0
no Ls 50 001 - 2 800 000							
veicot atklātu konkursu	217	260	260	0	0	53 473 516	0
veicot slēgtu konkursu	1	1	1	0	0	570 113	0
veicot sarunu procedūru	11	11	11	0	0	1 614 539	0
izņēmumi	0	2	2	0	0	114 352	0
no Ls 1 000 - 50 000							
veicot atklātu konkursu	18	18	18	0	0	678 279	0
veicot sarunu procedūru	37	37	37	0	0	377 496	0
veicot cenu aptauju	1 749	1 889	1 887	1	1	26 249 260	0
veicot citas procedūras	2	2	2	0	0	39 526	0
izņēmumi	0	63	61	0	2	457 404	0
līdz 999							
izņēmumi	0	0	0	0	0	652 436	0
Preču piegāde							
no Ls 141 229							
veicot atklātu konkursu	105	375	358	14	3	63 500 929	0
veicot sarunu procedūru	16	16	12	2	2	9 401 944	0
izņēmumi	0	29	29	0	0	1 748 170	0
no Ls 91 799 - 141 228							
veicot atklātu konkursu	30	63	59	4	0	3 528 624	0
veicot sarunu procedūru	7	7	5	2	0	803 333	0
no Ls 80 001 - 91 798							
veicot atklātu konkursu	11	28	28	0	0	965 338	0
veicot sarunu procedūru	1	1	1	0	0	84 639	0
izņēmumi	0	1	1	0	0	84 266	0
no Ls 10 001 - 80 000							
veicot atklātu konkursu	629	1 140	1 097	39	4	21 363 391	0
veicot slēgtu konkursu	1	1	1	0	0	59 003	0
veicot sarunu procedūru	63	69	53	15	1	2 895 206	0
veicot citas procedūras	4	5	5	0	0	105 708	0
izņēmumi	0	53	42	6	5	976 110	0
no Ls 1 000 - 10 000							
veicot atklātu konkursu	63	99	97	1	1	590 713	0
veicot sarunu procedūru	46	47	39	8	0	176 933	0
veicot cenu aptauju	5 534	6 300	6 194	92	14	28 259 100	0
veicot citas procedūras	32	39	39	0	0	93 283	0
izņēmumi	0	273	208	42	23	1 015 511	0
līdz 999							
izņēmumi	0	0	0	0	0	21 180 435	0
Pakalpojumi							
no Ls 141 229							

veicot atklātu konkursu	62	125	122	3	0	52 673 246	0
veicot sarunu procedūru	10	10	10	0	0	17 818 159	0
izņēmumi	0	387	385	1	1	26 878 251	0
no Ls 91 799 - 141 228							
veicot atklātu konkursu	15	14	12	2	0	1 744 419	0
veicot sarunu procedūru	7	7	4	2	1	818 411	0
izņēmumi	0	65	64	1	0	1 985 143	0
no Ls 80 001 - 91 798							
veicot atklātu konkursu	2	5	5	0	0	168 412	0
izņēmumi	0	8	8	0	0	360 264	0
no Ls 10 001 - 80 000							
veicot atklātu konkursu	260	399	395	4	0	9 324 471	0
veicot sarunu procedūru	46	47	39	7	1	1 285 080	0
veicot citas procedūras	26	26	26	0	0	393 750	0
izņēmumi	0	690	638	41	11	11 341 699	0
no Ls 1 001 - 10 000							
veicot atklātu konkursu	34	41	41	0	0	277 849	0
veicot sarunu procedūru	69	70	63	6	1	321 278	0
cenu aptauja	2 768	3 108	3 095	10	3	13 061 883	0
veicot citas procedūras	52	66	65	1	0	280 971	0
izņēmumi	0	2 118	1 937	136	45	8 409 290	0
līdz 999							
izņēmumi	0	0	0	0	0	25 933 256	0
Pavisam kopā	11 940	18 027	17 467	441	119	566 050 075	638 113 272

2.pielikums

Kopsavilkums par visiem pašvaldību iepirkumiem 2005.gadā

	Iepirkumu procedūru skaits	Pārskata periodā noslēgto līgumu skaits	Līgumu skaits ar firmām no			Pārskata periodā noslēgto līgumu summa (Ls) bez PVN par visu iepirkumu	Pārskata periodā faktiski izlietotie naudas līdzekļi (ar PVN) par iepirkumiem kopā (Ls)
			Latvijas	ES valstīm	u.c. valstīm		
Būvdarbi							
no Ls 3 530 732							
veicot atklātu konkursu	1	1	1	0	0	7 558 236	0
no Ls 2 800 001 - 3 530 731							
veicot atklātu konkursu	1	1	1	0	0	3 207 178	0
no Ls 50 001 - 2 800 000							
veicot atklātu konkursu	230	247	245	2	0	71 765 689	0
veicot sarunu procedūru	8	8	8	0	0	1 414 299	0
no Ls 1 000 - 50 000							
veicot atklātu konkursu	15	15	15	0	0	416 610	0
veicot sarunu procedūru	27	27	27	0	0	357 166	0
veicot cenu aptauju	3 530	3 668	3 667	0	1	42 768 748	0
veicot citas procedūras	19	20	20	0	0	89 250	0
izņēmumi	0	145	145	0	0	1 007 658	0
līdz 999							
izņēmumi	0	0	0	0	0	1 871 310	0
Preču piegāde							
no Ls 141 229							
veicot atklātu konkursu	24	166	164	2	0	9 798 538	0
veicot sarunu procedūru	3	3	2	1	0	1 095 679	0
no Ls 91 799 - 141 228							
veicot atklātu konkursu	5	17	17	0	0	526 930	0
no Ls 80 001 - 91 798							
veicot atklātu konkursu	5	26	26	0	0	446 248	0
no Ls 10 001 - 80 000							
veicot atklātu konkursu	310	592	587	4	1	10 140 279	0
veicot sarunu procedūru	22	23	23	0	0	775 981	0
veicot citas procedūras	42	88	87	0	1	643 676	0
izņēmumi	0	11	10	1	0	185 486	0
no Ls 1 000 - 10 000							
veicot atklātu konkursu	19	34	34	0	0	161 579	0
veicot sarunu procedūru	20	31	28	3	0	139 452	0
veicot cenu aptauju	5 682	6 438	6 393	45	0	22 910 458	0
veicot citas procedūras	230	314	312	2	0	813 761	0
izņēmumi	0	83	73	10	0	243 685	0
līdz 999							
izņēmumi	0	0	0	0	0	31 704 680	0
Pakalpojumi							
no Ls 141 229							
veicot atklātu konkursu	30	27	25	2	0	94 665 633	0
veicot slēgtu konkursu	1	1	1	0	0	252 336	0
veicot sarunu procedūru	2	2	1	1	0	385 625	0
izņēmumi	0	5	5	0	0	968 725	0
no Ls 91 799 - 141 228							
veicot atklātu konkursu	5	6	6	0	0	567 849	0
izņēmumi	0	1	1	0	0	125 800	0
no Ls 80 001 - 91 798							
veicot atklātu konkursu	6	14	14	0	0	523 407	0
izņēmumi	0	1	1	0	0	84 746	0
no Ls 10 001 - 80 000							
veicot atklātu konkursu	156	209	209	0	0	6 034 505	0

veicot sarunu procedūru	15	15	15	0	0	271 374	0
veicot citas procedūras	15	17	17	0	0	261 255	0
izņēmumi	0	96	96	0	0	3 353 018	0
no Ls 1 001 - 10 000							
veicot atklātu konkursu	13	13	13	0	0	110 761	0
veicot sarunu procedūru	21	21	21	0	0	120 159	0
veicot projekta skiču konkursu	1	2	2	0	0	2 300	0
cenu aptauja	3 065	3 301	3 261	39	1	12 723 672	0
veicot citas procedūras	115	178	178	0	0	455 018	0
izņēmumi	0	872	861	10	1	3 734 513	0
līdz 999							
izņēmumi	0	0	0	0	0	30 228 987	0
Pavisam kopā	13 638	16 739	16 612	122	5	364 912 259	340 861 250

3.pielikums

Kopsavilkums par visiem valsts un pašvaldību iepirkumiem 2005.gadā

	Iepirkumu procedūru skaits	Pārskata periodā noslēgto līgumu skaits	Līgumu skaits ar firmām no			Pārskata periodā noslēgto līgumu summa (Ls) bez PVN par visu iepirkumu	Pārskata periodā faktiski izlietotie naudas līdzekļi (ar PVN) par iepirkumiem kopā (Ls)
			Latvijas	ES valstīm	u.c. valstīm		
Būvdarbi							
no Ls 3 530 732							
veicot atklātu konkursu	12	12	11	1	0	156 333 742	0
no Ls 2 800 001 - 3 530 731							
veicot atklātu konkursu	2	2	2	0	0	6 346 358	0
no Ls 50 001 - 2 800 000							
veicot atklātu konkursu	447	507	505	2	0	125 239 205	0
veicot slēgtu konkursu	1	1	1	0	0	570 113	0
veicot sarunu procedūru	19	19	19	0	0	3 028 838	0
izņēmumi	0	2	2	0	0	114 352	0
no Ls 1 000 - 50 000							
veicot atklātu konkursu	33	33	33	0	0	1 094 889	0
veicot sarunu procedūru	64	64	64	0	0	734 662	0
veicot cenu aptauju	5 279	5 557	5 554	1	2	69 018 008	0
veicot citas procedūras	21	22	22	0	0	128 776	0
izņēmumi	0	208	206	0	2	1 465 062	0
līdz 999							
izņēmumi	0	0	0	0	0	2 523 746	0
Preču piegāde							
no Ls 141 229							
veicot atklātu konkursu	129	541	522	16	3	73 299 467	0
veicot sarunu procedūru	19	19	14	3	2	10 497 623	0
izņēmumi	0	29	29	0	0	1 748 170	0
no Ls 91 799 - 141 228							
veicot atklātu konkursu	35	80	76	4	0	4 055 554	0
veicot sarunu procedūru	7	7	5	2	0	803 333	0
no Ls 80 001 - 91 798							
veicot atklātu konkursu	16	54	54	0	0	1 411 586	0
veicot sarunu procedūru	1	1	1	0	0	84 639	0
izņēmumi	0	1	1	0	0	84 266	0
no Ls 10 001 - 80 000							
veicot atklātu konkursu	939	1 732	1 684	43	5	31 503 670	0
veicot slēgtu konkursu	1	1	1	0	0	59 003	0
veicot sarunu procedūru	85	92	76	15	1	3 671 187	0
veicot citas procedūras	46	93	92	0	1	749 384	0
izņēmumi	0	64	52	7	5	1 161 596	0
no Ls 1 000 - 10 000							
veicot atklātu konkursu	82	133	131	1	1	752 292	0
veicot sarunu procedūru	66	78	67	11	0	316 385	0
veicot cenu aptauju	11 216	12 738	12 587	137	14	51 169 558	0
veicot citas procedūras	262	353	351	2	0	907 044	0
izņēmumi	0	356	281	52	23	1 259 196	0
līdz 999							
izņēmumi	0	0	0	0	0	52 885 115	0
Pakalpojumi							
no Ls 141 229							
veicot atklātu konkursu	92	152	147	5	0	147 338 879	0
veicot slēgtu konkursu	1	1	1	0	0	252 336	0
veicot sarunu procedūru	12	12	11	1	0	18 203 784	0
izņēmumi	0	392	390	1	1	27 846 976	0
no Ls 91 799 - 141 228							
veicot atklātu konkursu	20	20	18	2	0	2 312 268	0

veicot sarunu procedūru	7	7	4	2	1	818 411	0
izņēmumi	0	66	65	1	0	2 110 943	0
no Ls 80 001 - 91 798							
veicot atklātu konkursu	8	19	19	0	0	691 819	0
izņēmumi	0	9	9	0	0	445 010	0
no Ls 10 001 - 80 000							
veicot atklātu konkursu	416	608	604	4	0	15 358 976	0
veicot sarunu procedūru	61	62	54	7	1	1 556 454	0
veicot citas procedūras	41	43	43	0	0	655 005	0
izņēmumi	0	786	734	41	11	14 694 717	0
no Ls 1 001 - 10 000							
veicot atklātu konkursu	47	54	54	0	0	388 610	0
veicot sarunu procedūru	90	91	84	6	1	441 437	0
veicot projekta skiču konkursu	1	2	2	0	0	2 300	0
cenu aptauja	5 833	6 409	6 356	49	4	25 785 555	0
veicot citas procedūras	167	244	243	1	0	735 989	0
izņēmumi	0	2 990	2 798	146	46	12 143 803	0
līdz 999							
izņēmumi	0	0	0	0	0	56 162 243	0
Pavisam kopā	25 578	34 766	34 079	563	124	930 962 334	978 974 522

Iekšzemes kopprodukts faktiskajās cenās, milj. Ls

	2000	2001	2002	2003	2004	2005	2006
I-XII	4750,8	5219,9	5758,3	6392,8	7421,4	8937,3	
I-III	1066,6	1165,1	1260,4	1400,1	1607,1	1844,9	2296,5
IV-VI	1183,0	1319,9	1456,2	1569,8	1785,4	2166,3	2647,6
VII-IX	1199,8	1321,0	1459,9	1631,4	1929,7	2339,8	
X-XII	1301,3	1414,0	1581,7	1791,4	2099,2	2586,3	

* Sakarā ar Eiropas Komisijas regulas Nr. 1889/2002 attiecībā uz netieši novērtētajiem finanšu starpniecības pakalpojumiem (FISIM) prasībām precizēti dati par 2000.-2005. gadu.

Avots: Centrālā statistikas pārvalde (<http://www.csb.lv/Satr/rad/A1.cfm?kurs3=A1>)