

STATISTISKO PĀRSKATU APKOPOJUMS
PAR 2003.GADĀ
LATVIJAS REPUBLIKĀ VEIKTAJIEM IEPIRKUMIEM

RĪGA 2004

SATURS

Ievads.....	3.lpp.
1. Iepirkumu sadalījums grupās un iepirkumu dinamika.....	3.lpp
2. Iepirkumi, kuri piešķirti veicot likumā paredzētās procedūras.....	6.lpp.
2.1. Iepirkumu skaita un noslēgto līgumu summu sadalījums pašvaldību sektorā pa reģioniem.....	7.lpp.
2.2. Iepirkumu skaita un noslēgto līgumu summu sadalījums valsts sektorā pa iestādēm.....	8.lpp.
3. Iepirkumi, kuri piešķirti veicot likumā paredzētās procedūras, un to dalījums apakšgrupās.....	12.lpp.
3.1. Iepirkumi, kuru līgumcena precēm un pakalpojumiem no 1000 Ls līdz 120 000 Ls un būvdarbiem - līdz 4,5 milj. Ls	12.lpp.
3.2. Iepirkumi, kuru līgumcena precēm un pakalpojumiem ir lielāka par 120 000 Ls un būvdarbiem - par 4,5milj. Ls.....	16.lpp.
4. Iepirkumi, kuriem piemēroti izņēmumi.....	26.lpp.
4.1. “Mazie iepirkumi”, jeb iepirkumi, kuru līgumcena ir mazāka par 1000 Ls.....	26.lpp.
4.2. Sabiedrisko pakalpojumu uzņēmumu pakalpojumi.....	27.lpp.
4.3. Citi iepirkumi.....	27.lpp.
Pielikumi.....	28.lpp.

Ievads

Šajā apkopojumā ir izmantoti iesniegto statistikas pārskatu (veidlapa Nr.21 un Nr.21 1.pielikums) dati. Par 2003.gadu ir apkopoti 1447 iesniegtie pārskati, t.sk. 546 pārskati no valsts iestādēm un 901 – pašvaldību iestādēm. Vairākas valsts un pašvaldību iestādes statistikas pārskatā apkopojušas savā padotībā esošo iestāžu datus, līdz ar to nevar noteikt precīzu pasūtītāju skaitu.

Pārskatā tiek analizēti iepirkumi, kuri veikti saskaņā ar likuma “Par iepirkumu valsts vai pašvaldību vajadzībām” prasībām.

1. Iepirkumu sadalījums grupās un iepirkumu dinamika

2003.gadā par valsts un pašvaldību iepirkumiem noslēgti līgumi par kopējo summu 397,9 milj. Ls.

Pārskatā atspoguļotie iepirkumi veido divas iepirkumu grupas:

I. Iepirkumi, kuri piešķirti veicot likumā “Par iepirkumu valsts vai pašvaldību vajadzībām” paredzētās procedūras, kopsummā – 282,2 milj. Ls (70,9% no kopējās noslēgto līgumu summas - 397,9 milj. Ls), tajā skaitā:

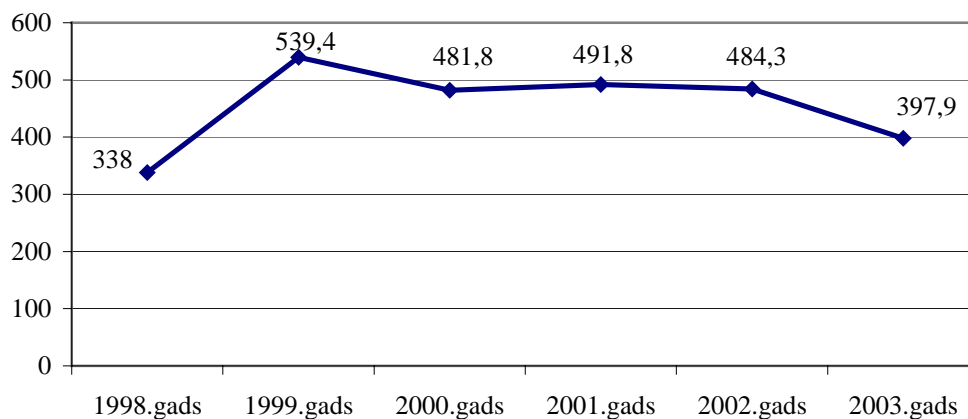
- 1) Iepirkumi, kuru līgumcena precēm un pakalpojumiem no 1000 Ls līdz 120 000 Ls un būvdarbiem līdz 4,5 milj. Ls, kas veido 208,5 milj. Ls jeb 52,4% no kopējās noslēgto līgumu summas;
- 2) Iepirkumi, kuru līgumcena precēm un pakalpojumiem ir lielāka par 120 000 Ls un būvdarbiem par 4,5 milj. Ls. Šo iepirkumu noslēgto līgumu summa ir 73,7 milj. Ls jeb 18,5% no kopējās noslēgto līgumu summas.

II. Veiktie iepirkumi, kuriem saskaņā ar likuma “Par iepirkumu valsts vai pašvaldību vajadzībām” 4.pantu piemēroti izņēmumi, sastāda 115,7 milj. Ls, jeb gandrīz trešo daļu no kopējās līgumu summas (29,1%), tajā skaitā:

- 1) Iepirkumi, kuru līgumcena ir mazāka kā 1000 Ls. Šie iepirkumi veido ceturto daļu (25,1%) no noslēgto līgumu kopējās summas jeb 99,7 milj. Ls;
- 2) Citi iepirkumi (piemēram, iepirkumi, kuri veikti neparedzētu apstākļu dēļ, dažādi iepirkumi, ja par likuma piemērošanu lēmis Ministru kabinets un citos gadījumos, kas minēti likuma 4.pantā). Šie iepirkumi sastāda 4% no kopējās noslēgto līgumu summas jeb 15,9 milj. Ls;

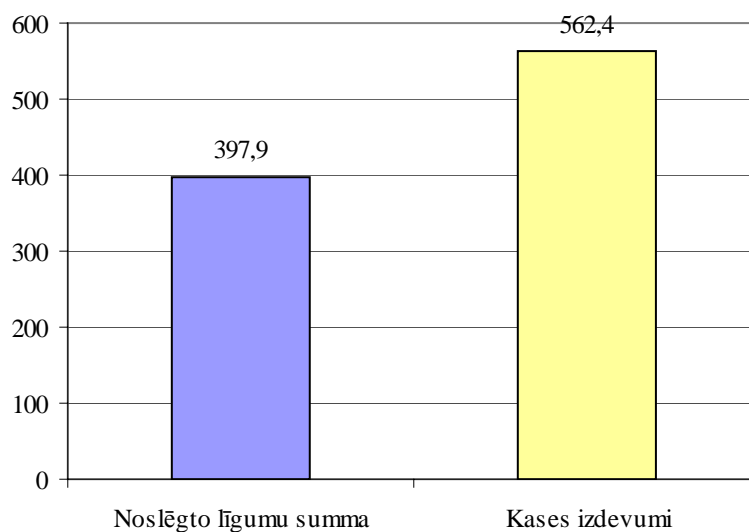
Laika periodā no 1998. līdz 2003.gadam noslēgto līgumu summa ir pieaugusi no 338 milj. Ls līdz 397,9 milj. Ls.

Noslēgto līgumu summas laika periodā no 1998. līdz 2003.gadam (milj.Ls)



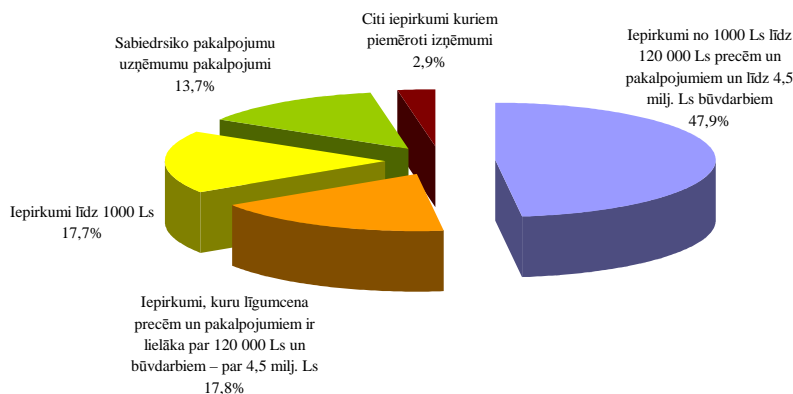
Sākot ar 2001.gadu noslēgto līgumu summa samazinās. Ievērojams samazinājums vērojams 2003.gadā - par 86,4 milj. Ls, kas skaidrojams ar būtisku faktisko (kases) izdevumu pieaugumu 2003.gadā (sk.2.attēlu).

Noslēgto līgumu summa un kases izdevumi 2003.gadā (milj. Ls)



Kases izdevumi 2003.gadā valsts un pašvaldību iestādēs bija 562,4 milj. Ls, kas ir par 41% vairāk kā noslēgto līgumu summa (šī starpība starp abiem indikatoriem veidojas, jo daļai iepirkumu jauni līgumi netiek slēgti, maksājumi veikti pamatojoties uz jau noslēgtiem līgumiem).

Kases izdevumu sadalījums pa iepirkumu grupām (milj.Ls)

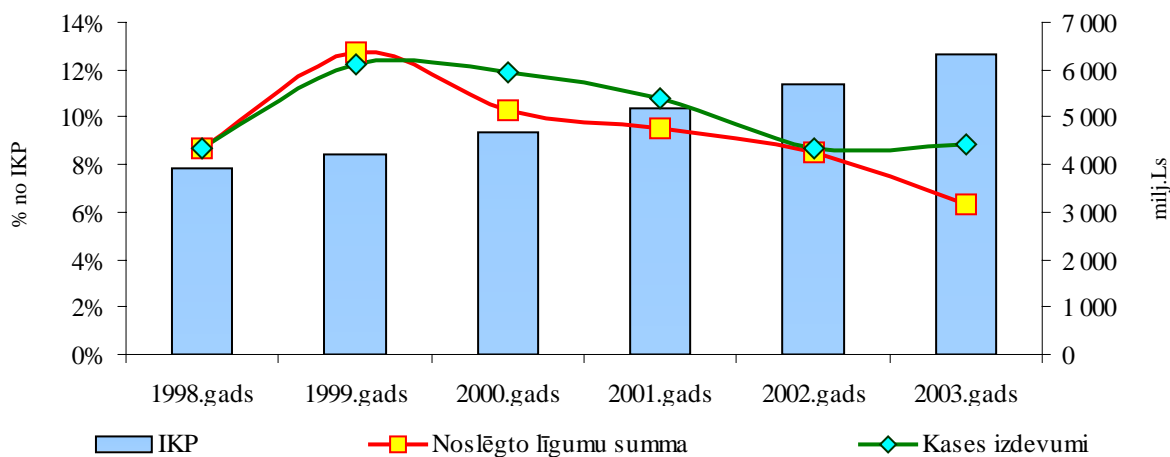


Lielāko daļu no kases izdevumiem veido preču un pakalpojumu iepirkumi no 1000 Ls līdz 120 000 Ls un būvdarbu iepirkumi līdz 4,5 milj. Ls – 269,6 milj. Ls, jeb 47 % no kopējiem kases izdevumiem.

17,7% (100,2 milj. Ls) no kases izdevumiem 2003.gadā sastāda iepirkumi, kuru līgumcena precēm un pakalpojumiem ir lielāka par 120 000 Ls un būvdarbiem – par 4,5 milj. Ls. Līdzīgu apjomu no kases izdevumiem veido arī iepirkumi līdz 1000 Ls (17,7% jeb 99,7 milj. Ls).

Par sabiedrisko pakalpojumu uzņēmumu pakalpojumiem 2003.gadā nav noslēgti jauni iepirkumu līgumi, līdz ar to, veicot iepirkumus pamatojoties uz agrāk noslēgtajiem līgumiem, kases izdevumi veidoja 13,7% no kopējiem kases izdevumiem (jeb 76,8 milj. Ls).

Noslēgto līgumu summa un kases izdevumi (% no IKP) salīdzinājumā ar IKP (milj.Ls)



2003.gadā noslēgto līgumu summa veido 6,3% no valsts iekšzemes kopprodukta (6322,5 milj. Ls), bet kases izdevumi – 8,9% no iekšzemes kopprodukta. Noslēgto līgumu summas īpatsvars iekšzemes kopproduktā sākot no 1999.gada ir samazinājies (no 12,8% 1999.gadā līdz 6,3% 2003.gadā). Daļēji tas skaidrojams ar ikgadējo iekšzemes kopprodukta pieaugumu, kas ir straujāks kā noslēgto līgumu summu pieaugums.

Visai ievērojams īpatsvara samazinājums vērojams 2003.gadā, kas skaidrojams ar būtisku kases izdevumu pieaugumu (8,9% no iekšzemes kopprodukta) un vairākiem nozīmīgiem projektiem, kuri tika uzsākti iepriekšējos pārskata periodos.

2. Iepirkumi, kuri piešķirti veicot likumā paredzētās procedūras

Iepirkumus, kuri piešķirti veicot likumā paredzētās procedūras, atkarībā no iepirkumu līgumcenas lieluma var sadalīt divās apakšgrupās:

- Iepirkumi, kuru veikšanai piemērotas sarunu procedūras, atklātie un slēgtie konkursi un cenu aptaujas, kuru iepirkumu sliekšnis precēm un pakalpojumiem no 1000 latiem līdz 120 000 Ls un būvdarbiem – 4,5 milj. Ls;
- “Lielie iepirkumi” jeb iepirkumi, kuru līgumcena precēm un pakalpojumiem ir lielāka par 120 000Ls un būvdarbiem – par 4,5 milj. Ls.

1.tabula

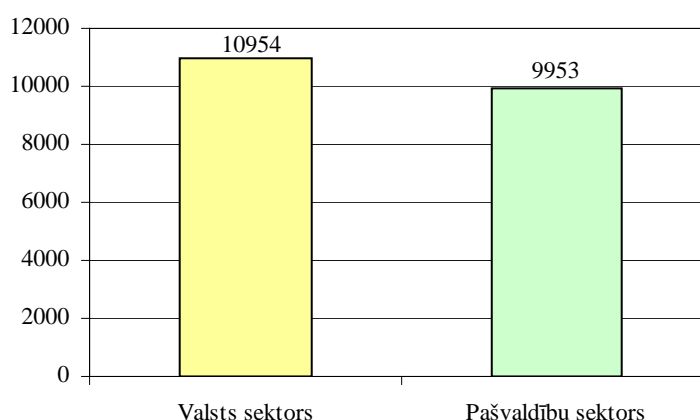
Noslēgto līgumu summu sadalījums pa iepirkumiem, kuri noslēgti veicot likumā paredzētās procedūras

	Iepirkumu skaits	Īpatsvars (%)	Noslēgto līgumu summa (milj. Ls)	Īpatsvars (%)
Iepirkumi precēm un pakalpojumiem no 1000Ls līdz 120 000 Ls un būvdarbiem - līdz 4,5 milj.Ls	20753	99,3	208,5	73,9
"Lielie iepirkumi"	154	0,7	73,7	26,1
Kopā	20907	100,0	282,2	100,0

2003.gadā 10954 iepirkumi jeb 52,4% no kopējā iepirkumu skaita ir veikti valsts sektorā, pašvaldību sektorā – attiecīgi 9953 iepirkumi jeb 47,6%.

5.attēls

Iepirkumu skaits valsts un pašvaldību iestādēs 2003.gadā



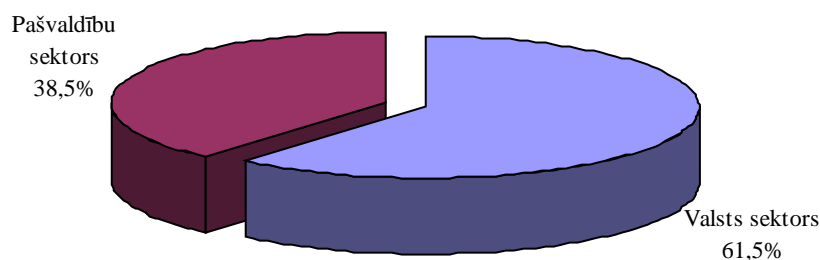
2003.gadā valsts sektorā noslēgti 13124 līgumi par kopējo summu 175,2 milj. Ls, bet pašvaldību sektorā 10866 līgumi par kopējo summu 107 milj. Ls.

Līgumu skaits un noslēgto līgumu summas valsts un pašvaldību sektoros

Pārskata sniedzējs	Iepirkumu skaits	Līgumu skaits	Noslēgto līgumu summa (milj. Ls)	Kases izdevumi (milj. Ls)
Valsts sektors	10954	13124	175,2	247,8
Pašvaldību sektors	9953	10866	107	121,9
Kopā	20907	23990	282,2	369,7

Lielāko daļu no noslēgto līgumu summas sastādīja valsts sektora iepirkumi – 62% no kopējās līgumu summas, pašvaldību sektorā attiecīgi 38% no kopējās summas.

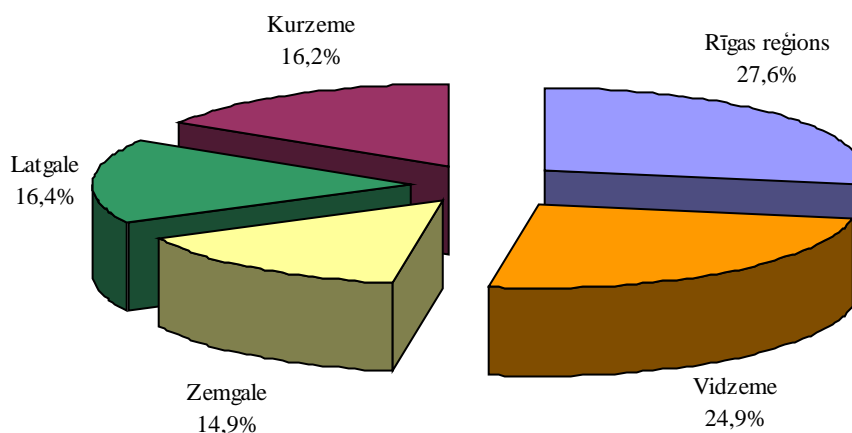
6.attēls

Noslēgto līgumu summu sadalījums valsts un pašvaldību sektoros 2003.g.**2.1. Iepirkumu skaita un noslēgto līgumu summu sadalījums pašvaldību sektorā pa reģioniem***

Vislielākais iepirkumu skaits 2003.gadā pašvaldībās bija Rīgas reģionā – 27,6% no kopējā iepirkumu skaita (tajā skaitā Rīgas pašvaldībā – 18,3%). Vidzemes reģionā – 24,9 % no kopējā iepirkumu skaita, savukārt Latgales, Kurzemes un Zemgales reģionos iepirkumu skaits ir bijis mazāks (attiecīgi Latgales reģionā –16,4%, Kurzemes – 16,2%, Zemgales 14,9% no kopējā iepirkumu skaita).

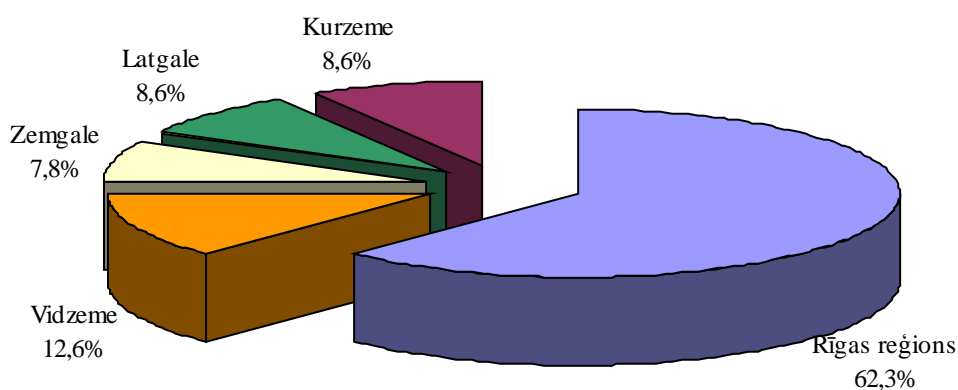
* **Rīgas reģions** - Rīga, Jūrmala un Rīgas rajons; **Vidzemes reģions** - Alūksnes, Cēsu, Gulbenes, Limbažu, Madonas, Ogres, Valkas un Valmieras rajons; **Kurzemes reģions** - Liepāja, Ventspils, Kuldīgas, Liepājas, Saldus, Talsu un Ventspils rajons; **Zemgales reģions** - Jelgava, Aizkraukles, Bauskas, Dobeles, Jelgavas, Jēkabpils un Tukuma rajons; **Latgales reģions** - Daugavpils, Rēzekne, Balvu, Daugavpils, Krāslavas, Ludzas, Preiļu un Rēzeknes rajons.

Pašvaldību sektora iepirkumu skaita sadalījums pa reģioniem



Arī lielāko daļu no noslēgto līgumu summas sastāda Rīgas reģiona pašvaldības - 62,3% no kopējās summas, tajā skaitā Rīgas pašvaldības noslēgto līgumu summa sastāda vairāk kā pusi no kopējās noslēgto līgumu summas (jeb 52,3%). Vidzemes reģionā noslēgto līgumu summa ir 12,6% no kopējās noslēgto līgumu summas, bet pārējos reģionos noslēgto līgumu summas ir mazākas, nepārsniedzot desmito daļu no kopējās noslēgto līgumu summas.

Pašvaldību sektorā noslēgto līgumu summu sadalījums pa reģioniem



2.2. Iepirkumu skaita un noslēgto līgumu summu sadalījums valsts sektorā pa iestādēm

Valsts sektorā lielāko daļu no noslēgto līgumu summām slēgušas ministrijas un to pārraudzības iestādes (95,3% no kopējās līgumu summas), bet no ministrijām neatkarīgas institūcijas tikai 4,7% no kopējās noslēgto līgumu summas (no neatkarīgajām institūcijām

vislielāko līgumu summu – 2,1% no kopējās noslēgto līgumu summas slēgusi Latvijas Banka).

3.tabula

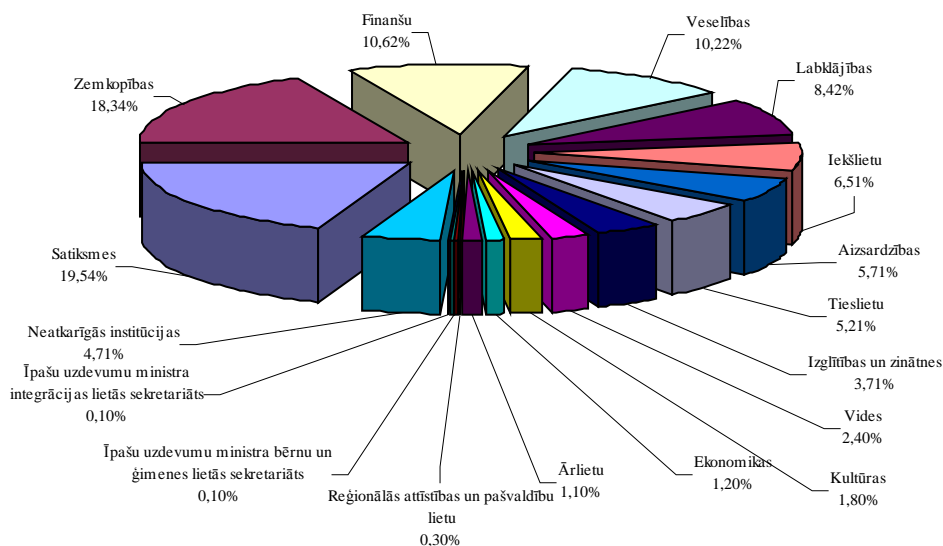
Noslēgto līgumu un summu sadalījums pa valsts sektoru

Pārskata sniedzējs un tā pārraudzības iestādes	Īpatsvars (%) no kopējās noslēgto līgumu summas	Īpatsvars (%) no kopēja līgumu skaita
Satiksmes ministrija	19,5	5,6
Zemkopības ministrija	18,3	30,6
Finanšu ministrija	10,6	5,4
Veselības ministrija	10,2	10,9
Labklājības ministrija	8,4	9
Iekšlietu ministrija	6,5	8,1
Aizsardzības ministrija	5,7	2,5
Tieslietu ministrija	5,2	4,7
Izglītības un zinātnes ministrija	3,7	7,2
Vides ministrija	2,4	3,1
Kultūras ministrija	1,8	3,6
Ekonomikas ministrija	1,2	1,2
Ārlietu ministrija	1,1	1,3
Reģionālās attīstības un pašvaldību lietu ministrija	0,3	0,6
Īpašu uzdevumu ministra bērnu un ģimenes lietās sekretariāts	0,1	0,2
Īpašu uzdevumu ministra integrācijas lietās sekretariāts	0,1	0,2
Ministrijas kopā	95,3	94,3
No ministrijām neatkarīgās institūcijas	4,7	5,7
Pavisam kopā	100,0	100,0

Lielāko līgumu skaitu (50,5% no kopējā noslēgto līgumu skaita) noslēgusi Zemkopības ministrija un tās pārraudzības iestādes (30,6%), Veselības ministrija (10,9%) un Labklājības ministrija (9,0%).

9.attēls

Valsts sektorā noslēgto līgumu summu sadalījums pēc pasūtītājiem (%)

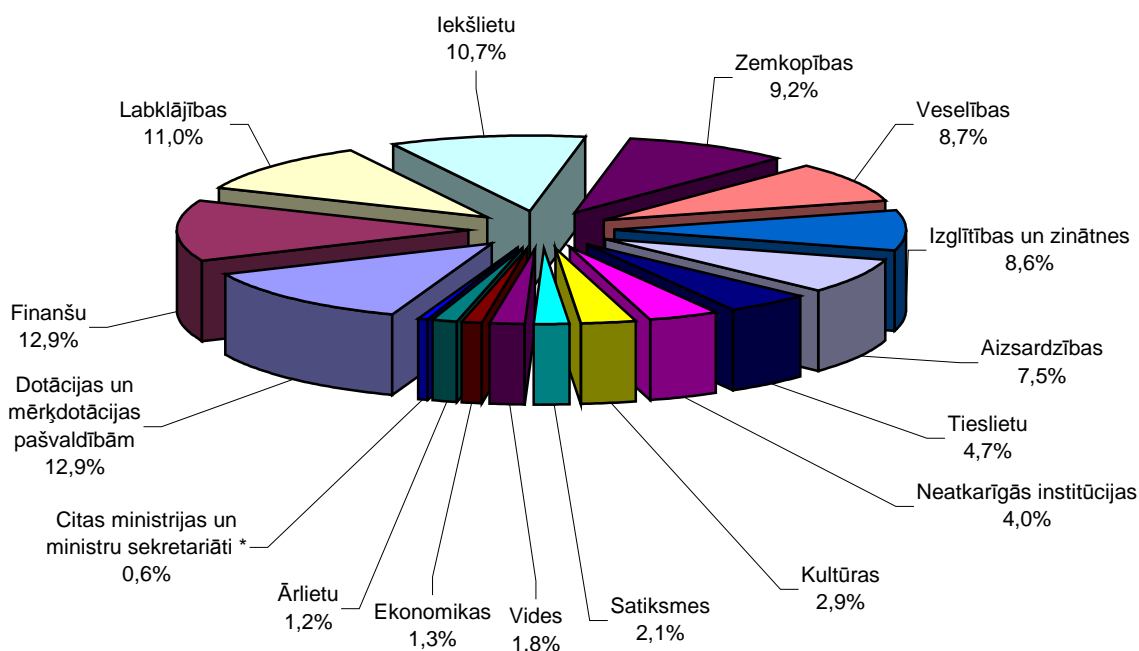


Lielākās noslēgto līgumu summas bijušas Satiksmes ministrijas un to pārraudzības iestāžu iepirkumos (19,5% no kopējās noslēgto līgumu summas), kur lielākās līgumu summas noslēgusi Latvijas Autoceļu direkcija un Ceļu satiksmes drošības direkcija. Arī Zemkopības ministrija un tās pārraudzības iestādes noslēgušas ievērojamu daļu no kopējās noslēgto līgumu summas – 18,3%. Bet vismazākās noslēgto līgumu summas (0,1% no kopējās noslēgto līgumu summas) bijušas salīdzinoši nesen izveidotajiem īpašu uzdevumu ministru sekretariātiem un to pārraudzības iestādēm – īpašu uzdevumu ministra bērnu un ģimenes lietu sekretariātam un īpašu uzdevumu ministra integrācijas lietās sekretariātam.

Visvairāk līdzekļu no valsts pamatbudžeta 2003.gadā ir novirzīts dotācijām un mērķdotācijām pašvaldībām (12,9% no valsts pamatbudžeta), Finanšu ministrijai (12,9%), Labklājības ministrijai (11,0%), Iekšlietu ministrijai (10,7%). Savukārt, vismazākais īpatsvars no valsts pamatbudžeta ir nonācis Īpašu uzdevumu ministra valsts reformu lietās sekretariātam (0,002%), Īpašu uzdevumu ministra bērnu un ģimenes lietās sekretariātam (0,04%), Īpašu uzdevumu ministra sabiedrības integrācijas lietās sekretariātam (0,3%) un Reģionālās attīstības un pašvaldību lietu ministrijai (0,3%).

10.attēls

Valsts pamatbudžeta sadalījums 2003.gadā (%)



* Īpašu uzdevumu ministra bērnu un ģimenes lietās sekretariāts; Īpašu uzdevumu ministra sabiedrības integrācijas lietās sekretariāts; Īpašu uzdevumu ministra valsts reformu lietās sekretariāts; Reģionālās attīstības un pašvaldību lietu ministrija.

Analizējot noslēgto līgumu summu īpatsvaru no kopējās noslēgto līgumu summas, jāsecina, ka lielākais iepirkumu summu īpatsvars nav raksturīgs iestādēm ar lielāko valsts pamatbudžeta finansējumu. Satiksmes ministrijai, kurai raksturīgs vislielākais noslēgto līgumu summu īpatsvars (19,5%) no valsts pamatbudžeta ir piešķirti tikai 2,1% pamatbudžeta līdzekļu. Zemkopības ministrijai, kura arī sastāda ievērojamu daļu no noslēgto līgumu summas (18,3%) piešķirtā valsts pamatbudžeta īpatsvars ir lielāks – 9,2%. Finanšu, Labklājības un Iekšlietu ministrijām, kurām ir lielāks valsts pamatbudžeta finansējums ir salīdzinoši mazāks noslēgto līgumu summu īpatsvars.

Ievērojams noslēgto iepirkumu līgumu summu īpatsvars no piešķirtā budžeta raksturīgs Zemkopības ministrijai (41,9%), bet Satiksmes ministrijas noslēgto līgumu kopējā summa pārsniedz ministrijai no valsts pamatbudžeta piešķirtos līdzekļus (198,4%). Tas skaidrojams ar valsts speciālā budžeta lielāku daļu šo ministriju un to pārraudzības iestāžu finansējumā. (Zemkopības ministrijas pārraudzības iestāžu vidū ir Lauku atbalsta dienests, kur ievērojams līdzekļu apjoms ir no valsts speciālā budžeta un Latvijas valsts meži, kas veic arī saimniecisko darbību, savukārt, Satiksmes ministrijas pārziņā ir Latvijas Autoceļu direkcija, kur lielāko daļu no finansējuma veido valsts speciālais budžets).

Arī Īpašu uzdevumu ministra bērnu un ģimenes lietās sekretariāta noslēgto līgumu summa sastāda būtisku īpatsvaru no sekretariātam piešķirtā valsts budžeta finansējuma – 59,4%. Tas skaidrojams ar nepieciešamību veikt lielus iepirkumus, jo sekretariāts izveidots tikai 2003gadā un tam piešķirto mazo finansējumu (0,5 milj. Ls).

4.tabula

Valsts pamatbudžeta izlietojums un noslēgto līgumu summu sadalījums pa ministrijām un to pārraudzības iestādēm

Pamatbudžeta sadalījums	Piešķirtais budžets (milj. Ls)	Piešķirtā budžeta īpatsvars no valsts pamatbudžeta(%)	Noslēgto iepirkumu līgumu summu īpatsvars no piešķirtā budžeta (%) *	Īpatsvars no kopējās valsts iestādēs noslēgto līgumu summas (%) *
Dotācijas un mērķdotācijas pašvaldībām	142,4	12,9	-	-
Finanšu ministrija	142,3	12,9	17,2	10,6
Labklājības ministrija	121,3	11,0	16,1	8,4
Iekšlietu ministrija	117,6	10,7	12,8	6,5
Zemkopības ministrija	101,1	9,2	41,9	18,3
Veselības ministrija	95,5	8,7	24,7	10,2
Izglītības un zinātnes ministrija	94,5	8,6	9,1	3,7
Aizsardzības ministrija	82,8	7,5	15,9	5,7
Tieslietu ministrija	52,2	4,7	22,8	5,2
Neatkarīgās institūcijas	43,9	4,0	19,7	4,7
Kultūras ministrija	32,1	2,9	13,0	1,8
Satiksmes ministrija	22,8	2,1	198,4	19,5
Vides ministrija	20,2	1,8	27,8	2,4
Ekonomikas ministrija	14,1	1,3	19,8	1,2
Ārlietu ministrija	13,5	1,2	18,5	1,1
Reģionālās attīstības un pašvaldību lietu ministrija	3,4	0,3	18,2	0,3
Īpašu uzdevumu ministra sabiedrības integrācijas lietās sekretariāts	2,9	0,3	10,8	0,1
Īpašu uzdevumu ministra bērnu un ģimenes lietās sekretariāts	0,5	0,04	59,4	0,1
Īpašu uzdevumu ministra valsts reformu lietās sekretariāts	0,2	0,002	-	-
Kopā	1 103,3	100,00	-	100,0

* Darbs pie iesniegto statistikas pārskatu kontroles tiek turpināts, līdz ar to dati var tikt precizēti.

Pārējo ministriju un to pārraudzības iestāžu noslēgtās līgumu summas sastāda 9,1% (Izglītības un zinātnes ministrija) līdz 27,8% (Vides ministrija) no piešķirtā finansējuma no valsts pamatbudžeta).

3. Iepirkumi, kuri piešķirti veicot likumā paredzētās procedūras, un to dalījums apakšgrupās

3.1. Iepirkumi, kuru līgumcena precēm un pakalpojumiem no 1000 Ls līdz 120 000 Ls un būvdarbiem līdz 4,5 milj. Ls

5.tabula

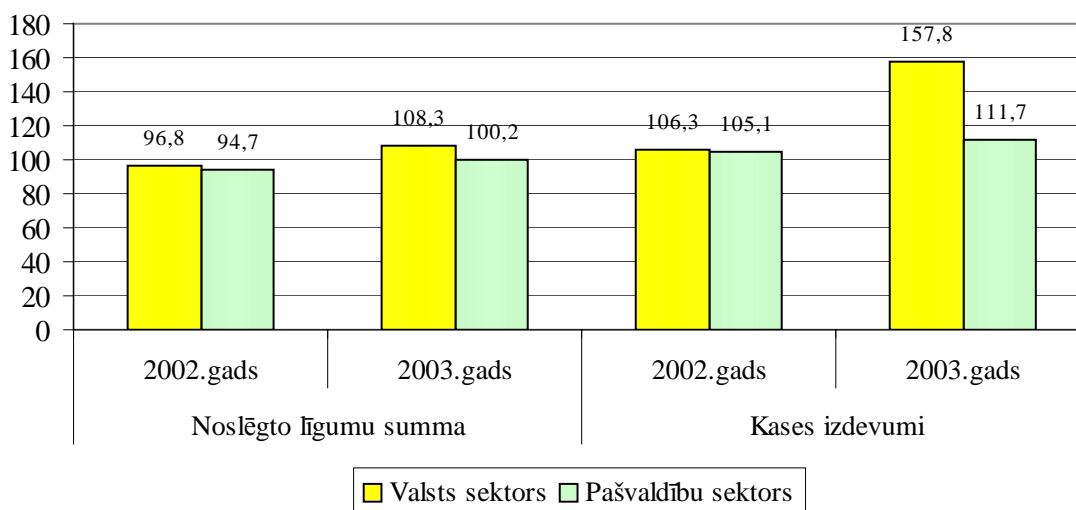
Noslēgto līgumu skaita un kopējo summu sadalījums valsts un pašvaldību sektoros

Pārskata sniedzējs	Līgumu skaits	Īpatsvars (%)	Noslēgto līgumu summa (milj. Ls)	Īpatsvars (%)	Vidējā līgumu vērtība (Ls)	Kases izdevumi (milj. Ls)	Īpatsvars (%)
Valsts sektors	12509	53,6	108,3	51,9	8 657	157,8	58,6
Pašvaldību sektors	10814	46,4	100,2	48,1	9 265	111,7	41,4
Kopā	23323	100,0	208,5	100,0	8 939	269,5	100,0

Valsts sektorā piemērojot atklāta, slēgta konkursa, sarunu procedūras vai cenu aptaujas metodi 2003.gadā noslēgti 12509 līgumi par kopējo līgumu summu 108,3 milj. Ls, kas sastāda 53,6% no kopējā līgumu skaita un 51,9% no kopējās noslēgto līgumu summas. Attiecīgi mazāks noslēgto līgumu skaits un kopējā līgumu summa 2003.gadā bijusi pašvaldību sektorā. Savukārt, vidējā līgumu vērtība pašvaldību sektorā ir bijusi augstāka (9265 Ls) nekā valsts sektorā (8657 Ls)

11.attēls

Noslēgto līgumu summas un faktiski izlietotie līdzekļi, valsts un pašvaldību sektoros 2002. – 2003.gadā (milj. Ls)



Salīdzinājumā ar 2002.gadu, noslēgto līgumu summas valsts sektorā ir pieaugušas par 11,9%, bet pašvaldību sektorā par 5,8%. Valsts sektorā 2003.gadā salīdzinot ar 2002.gadu būtiski ir pieaudzis faktiski izlietoto līdzekļu apjoms – par 48,4%, savukārt pašvaldību sektorā tas ir samazinājies par 6,3%.

6.tabula

Līgumu skaits un noslēgtās līgumu summas valsts sektorā

Pārskata sniedzējs	Līgumu skaits	Noslēgto līgumu summa (milj. Ls)	Vidējā līgumu vērtība (Ls)	Kases izdevumi (milj. Ls)
Būvdarbi				
no 50 000 līdz 4 499 999Ls	104	18,0	173 377	41,7
no 1000 līdz 49 999Ls	1710	20,4	11 923	21,6
Preču piegāde				
no 10 000 līdz 119 000.Ls	1000	18,1	18 120	23,9
no 1000 līdz 9 999Ls	5129	22,8	4 433	26,0
Pakalpojumi				
no 10 000 līdz 119 999Ls	659	15,3	23 241	21,9
no 1000 līdz 9 999Ls	3907	13,7	3 505	22,7
Kopā	12509	108,3	8657	157,8

Lielākā noslēgto līgumu summa valsts sektorā ir raksturīga iepirkumiem ar zemāku līgumcenu sliekšni – iepirkumi ar zemāku cenu ir vairāk. Tie kopsummā veido lielāku summu nekā iepirkumi ar augstāku sliekšni.

7.tabula

Līgumu skaits un noslēgtās līgumu summas pašvaldību sektorā

Pārskata sniedzējs	Līgumu skaits	Noslēgto līgumu summa (milj. Ls)	Vidējā līgumu vērtība (Ls)	Kases izdevumi (milj. Ls)
Būvdarbi				
no 50 000 līdz 4 499 999Ls	135	34,4	255 329	38,7
no 1000 līdz 49 999Ls	2 601	27,9	10 729	27,6
Preču piegāde				
no 10 000 līdz 119 999Ls	315	6,2	19 564	7,5
no 1000 līdz 9 999Ls	4 722	16,9	3 571	18,6
Pakalpojumi				
no 10 000 līdz 119 999Ls	179	4,6	25 540	6,9
no 1000 līdz 9 999Ls	2 862	10,2	3 590	12,4
Kopā	10 814	100,2	9 270	111,7

Vislielākā vidējā līgumu vērtība ir būvdarbu iepirkumiem no 50 tūkst. līdz 4,5 milj. Ls. Valsts sektorā šī sliekšņa vidējā līgumu vērtība ir 173 377 Ls, bet pašvaldību sektorā tā ir ievērojami augstāka – 255 329 Ls. Tas skaidrojams ar to, ka pašvaldību sektorā, atšķirībā no valsts sektora 2003.gadā nav veikts neviens būvdarbu iepirkums virs 4,5 milj. Ls, līdz ar to visi liela apjoma būvdarbi pašvaldību vajadzībām ir iekļauti šajā iepirkumu sliekšnī.

Kopsavilkums par iepirkumu procedūrām valsts un pašvaldību sektoros

Pārskata sniedzējs	Iepirkumu metodes									
	Cenu aptauja		Atklāts konkurss		Slēgts konkurss		Sarunu procedūra		Kopā	
	Skaitis	Īpatsvars (%)	Skaitis	Īpatsvars (%)	Skaitis	Īpatsvars (%)	Skaitis	Īpatsvars (%)	Skaitis	Īpatsvars (%)
Valsts sektors	9789	90,5	751	6,9	7	0,1	272	2,5	10819	100,0
Pašvaldību sektors	9399	94,6	375	3,8	10	0,1	150	1,5	9934	100,0
Kopā	19188	92,5	1126	5,4	17	0,1	422	2,0	20753	100,0

Gan pašvaldību, gan valsts sektora iepirkumos kā izvēlētā iepirkumu metode dominē cenu aptauja, pašvaldību sektorā - 94,6% no kopējā iepirkumu skaita, valsts sektorā – 90,5%, bet visretāk izvēlēta metode - slēgts konkurss (2003.gadā organizēti 17 slēgti konkursi).

Valsts iestādes gandrīz divas reizes biežāk kā pašvaldības iestādes ir rīkojušas atklātus konkursus (attieciņi 6,9% un 3,8% no kopējā iepirkumu skaita) un sarunu procedūras (attieciņi 2,5% un 1,5% no kopējā iepirkumu skaita).

Iepirkumu metožu sadalījums valsts sektorā

Pārskata sniedzējs	Iepirkumu metodes									
	Cenu aptauja		Atklāts konkurss		Slēgts konkurss		Sarunu procedūra		Kopā	
	Skaitis	Īpatsvars (%)	Skaitis	Īpatsvars (%)	Skaitis	Īpatsvars (%)	Skaitis	Īpatsvars (%)	Skaitis	Īpatsvars (%)
Būvdarbi										
no 50 000 līdz 4 499 999Ls	1	1,2	74	91,4	0	0	6	7,4	81	100,0
no 1000 līdz 49 999Ls	1571	98,4	2	0,1	0	0	24	1,5	1597	100,0
Preču piegāde										
no 10 000 līdz 119 999Ls	8	1,9	380	89,6	0	0	36	8,5	424	100,0
no 1000 līdz 9 999Ls	5020	99,0	13	0,3	0	0	40	0,8	5073	100,0
Pakalpojumi										
no 10 000 līdz 119 999Ls	7	1,9	273	75,2	3	0,8	80	22,0	363	100,0
no 1000 līdz 9 999Ls	3182	97,0	9	0,3	4	0,1	86	2,6	3281	100,0
Kopā	9789	90,5	751	6,9	7	0,1	272	2,5	10819	100,0

Pašvaldību sektorā visbiežāk izvēlētā iepirkumu metode ir bijusi cenu aptauja – 90,5% no visiem pašvaldību sektorā veiktiem iepirkumiem ir bijušas cenu aptaujas (6,9% - atklāti konkursi, 2,5% - sarunu procedūras, 0,1% - slēgts konkurss).

Iepirkumu metožu sadalījums pašvaldību sektorā

Pārskata sniedzējs	Iepirkumu metodes									
	Cenu aptauja		Atklāts konkurss		Slēgts konkurss		Sarunu procedūra		Kopā	
	Skaitis	Īpatsvars (%)	Skaitis	Īpatsvars (%)	Skaitis	Īpatsvars (%)	Skaitis	Īpatsvars (%)	Skaitis	Īpatsvars (%)
Būvdarbi										
no 50 000 līdz 4 499 999Ls	0	0,0	107	95,5	0	0	5	4,5	112	100,0
no 1000 līdz 49 999Ls	2501	98,9	4	0,2	0	0	24	0,9	2529	100,0
Preču piegāde										
no 10 000 līdz 119 999Ls	2	1,2	155	90,6	0	0	14	8,2	171	100,0
no 1000 līdz 9 999Ls	4223	98,6	4	0,1	0	0	56	1,3	4283	100,0
Pakalpojumi										
no 10 000 līdz 119 999Ls	6	4,3	99	70,7	10	7,1	25	17,9	140	100,0
no 1000 līdz 9 999Ls	2667	98,8	6	0,2	0	0,0	26	1,0	2699	100,0
Kopā	9399	94,6	375	3,8	10	0,1	150	1,5	9934	100

2003.gadā lielākā daļa no līgumiem tika noslēgta ar vietējiem piegādātājiem, bet līgumu slēgšana ar ārvalstu piegādātājiem skaitliski ir ievērojami zemāka (valsts sektorā – 2,3%, bet pašvaldību sektorā tikai 0,7% no kopējā līgumu skaita).

Noslēgto līgumu sadalījums pēc piegādātājiem valsts un pašvaldību sektoros

Pārskata sniedzējs	Kopējais līgumu skaits	tajā skaitā			
		Vietējie piegādātāji		Ārvalstu piegādātāji	
		Skaitis	Īpatsvars (%)	Skaitis	Īpatsvars (%)
Valsts sektors	12509	12219	97,7	290	2,3
Pašvaldību sektors	10814	10736	99,3	76	0,7
Kopā	23323	22955	98,4	366	1,6

Salīdzinājumā ar 2002.gadu, noslēgto līgumu skaits ar ārvalstu piegādātājiem ir četras reizes pieaudzis (2002.gadā – 91 noslēgts līgums, 2003.gadā – 366).

Noslēgto līgumu skaita sadalījums pēc piegādātājiem valsts un pašvaldību sektoros

	Valsts sektors						Pašvaldību sektors						Kopējais līgumu skaits
	Vietējie piegādātāji		Ārvalstu piegādātāji		Kopā		Vietējie piegādātāji		Ārvalstu piegādātāji		Kopā		
	Skaits	Īpatsvars (%)	Skaits	Īpatsvars (%)	skaits	īpatsvars (%)	Skaits	Īpatsvars (%)	Skaits	Īpatsvars (%)	skaits	īpatsvars (%)	
Būvdarbi													
no 50 000 līdz 4 499 999Ls	103	99,0	1	1,0	104	100,0	135	100,0	0	0,0	135	100,0	239
no 1000 līdz 49 999Ls	1707	99,8	3	0,2	1710	100,0	2564	98,6	37	1,4	2601	100,0	4311
Preču piegāde													
no 10 000 līdz 119 999Ls	960	96,0	40	4,0	1000	100,0	312	99,0	3	1,0	315	100,0	1315
no 1000 līdz 9 999Ls	5000	97,5	129	2,5	5129	100,0	4693	99,4	29	0,6	4722	100,0	9851
Pakalpojumi													
no 10 000 līdz 119 999Ls	633	96,1	26	3,9	659	100,0	179	100,0	0	0,0	179	100,0	838
no 1000 līdz 9 999Ls	3816	97,7	91	2,3	3907	100,0	2855	99,8	7	0,2	2862	100,0	6769
Kopā	12219	-	290	-	12509	-	10738	-	76	-	10814	-	23323

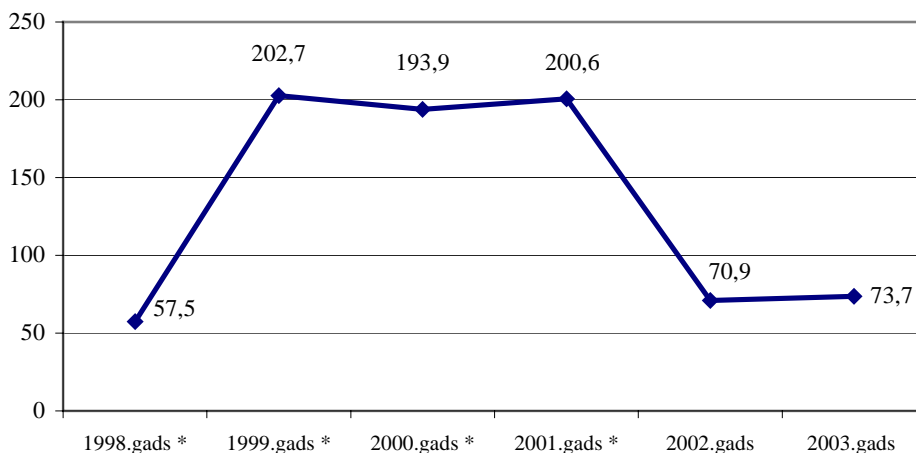
Ārvalstu piegādātāji ir ieinteresēti saņemt lielus pasūtījumus, tā kā valsts sektorā ir bijis vairāk lielo iepirkumu nekā pašvaldību sektorā, arī ārvalstu piegādātāju īpatsvars valsts sektorā ir bijis lielāks.

Lielākais ārvalstu piegādātāju īpatsvars ir raksturīgs valsts sektora iepirkumos ar augstāku iepirkumu sliekšni – preču piegādei no 10 tūkstošiem līdz 120 tūkstošiem latu (3,0%) un pakalpojumiem no 10 tūkstošiem līdz 120 tūkstošiem latu (3,1%). Savukārt, pašvaldību sektora iepirkumos vienotas tendences nav konstatējamas – ārvalstu piegādātāju īpatsvars nepārsniedz 1% no kopējā piegādātāju skaita.

3.2. Iepirkumi, kuru līgumcena precēm un pakalpojumiem ir lielāka par 120 000 Ls un būvdarbiem – par 4,5 milj. Ls

2003.gadā 15 valsts iestādes un 5 pašvaldības noslēgušas 667 līgumus par kopējo līgumu summu 73,7 milj. Ls, jeb 13% no kopējās noslēgto līgumu summas (559,7 milj. Ls). Salīdzinot ar 2002.gadu noslēgto līgumu summa ir palielinājusies par 2,8% (2002.gadā noslēgtā līgumu summa - 70,9 milj. Ls)

Noslēgto līgumu summas iepirkumiem, kuru līgumcena precēm un pakalpojumiem ir lielāka par 120 000 Ls, būvdarbiem par 4,5 milj. Ls (1998. – 2003.gads, milj. Ls)

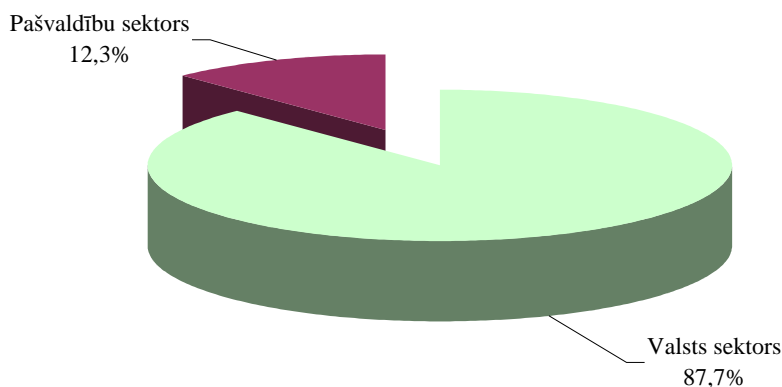


* būvdarbu sliekšnis no 4 milj. Ls, bet būvprojektēšana, preču piegāde un pakalpojumi no 104 000 Ls.

Salīdzinot 1999. – 2002. ar 2003.gadu kopējā noslēgto līgumu summa šajā iepirkumu grupā ir ievērojami samazinājusies. Tas skaidrojams ar iepirkumu sliekšņu izmaiņām likumdošanā (1998., 1999., 2002., 2001. gadā būvdarbu sliekšnis bija no 4 milj.Ls, bet būvprojektēšana, preču piegāde un pakalpojumi no 104 tūkst. Ls, kas ir zemāks, līdz ar to šajā iepirkumu grupā ietilpa vairāk iepirkumu).

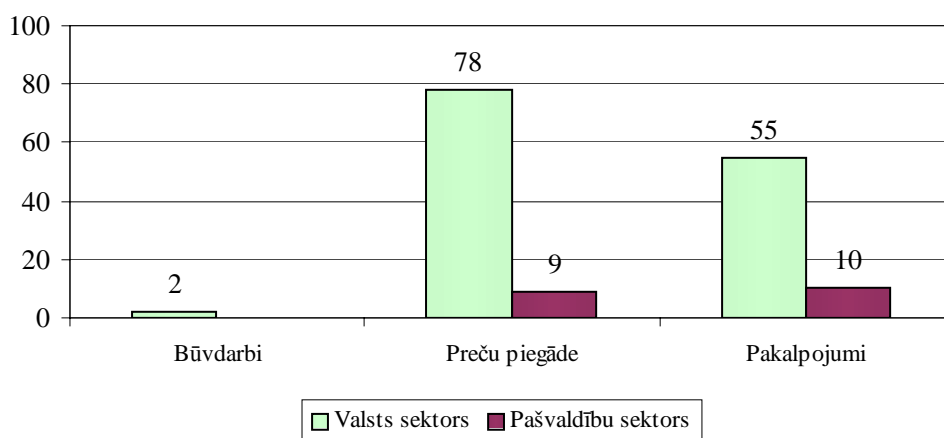
Lielāko daļu no iepirkumiem, kuru līgumcena precēm un pakalpojumiem ir lielāka par 120 000 Ls un būvdarbiem par 4,5 milj. Ls 2003.gadā ir noslēgušas valsts iestādes (87,7% no kopējā iepirkumu skaita), savukārt, pašvaldību iestādes tikai 12,3% no kopējā lielo iepirkumu skaita.

Lielo iepirkumu skaits valsts un pašvaldību sektorā 2003.gadā (%)



Pašvaldības nav veikušas nevienu būvdarbu iepirkumu virs 4,5 milj.Ls, bet valsts iestādes veikušas 2 iepirkumus. Savukārt, preču piegādes iepirkumi pašvaldībās bijuši 9, bet pakalpojumu iepirkumi 10 (valsts sektorā attiecīgi ievērojami vairāk 78 un 55 iepirkumi).

Iepirkumu skaita sadalījums pēc iepirkumu veidiem valsts un pašvaldību sektorā 2003.gadā



Visi iepirkumu līgumi, kas slēgti ar ārvalstu piegādātājiem, ir bijuši valsts sektorā (kopā 10 līgumi).

92,2% no līgumiem ir noslēgti valsts sektorā (615 līgumi), pašvaldību sektorā – 7,8% (52 līgumi).

90,8% no kopējās šīs iepirkumu grupas noslēgto līgumu summas ir noslēgta valsts sektorā (67,0 milj. Ls), pašvaldību sektorā attiecīgi ievērojami mazāk – 9,2% (6,8 milj. Ls).

Salīdzinoši lielāks līgumu skaita īpatsvars pašvaldību sektorā 2003.gadā ir bijis preču piegādes iepirkumiem virs 120 000 Ls – 11,6% no lielo iepirkumu grupas līgumiem noslēgts pašvaldību sektorā, bet no kopējās līgumu summas lielāks īpatsvars pašvaldību sektorā ir raksturīgs pakalpojumu iepirkumiem virs 120 000 Ls – 17,2%.

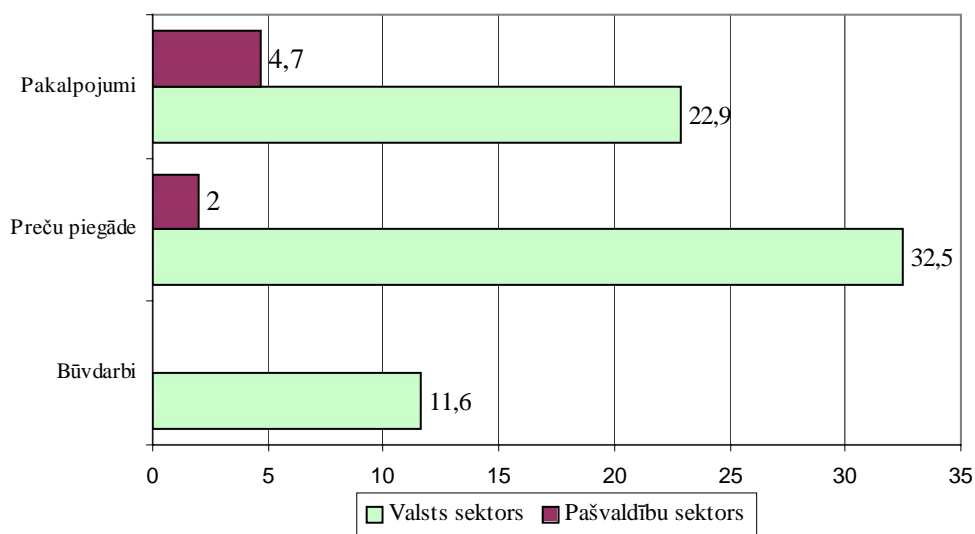
13.tabula

Līgumu skaita un noslēgto līgumu summu sadalījums valsts un pašvaldību sektoros 2003.gadā

		Līgumu skaits			Kopā	Noslēgto līgumu summa (milj. Ls)			Kopā	Vidējā līgumu vērtība
		Būvdarbi	Preču piegāde	Pakalpojumi		Būvdarbi	Preču piegāde	Pakalpojumi		
Valsts sektors	skaits	14	297	304	615	11,6	32,5	22,9	67	108877
	Īpatsvars (%)	100,0%	88,4%	95,9%	92,2%	100,0%	94,1%	82,8%	90,8%	-
Pašvaldību sektors	skaits	-	39	13	52	-	2,1	4,7	6,8	130458
	Īpatsvars (%)	0,0%	11,6%	4,1%	7,8%	0,0%	5,9%	17,2%	9,2%	-
Kopā	skaits	14	336	317	667	11,6	34,6	27,6	73,8	110560
	Īpatsvars (%)	100,0%	100,0%	100,0%	100,0%	100,0%	100,0%	100,0%	100,0%	-

Valsts sektorā vidējā līgumu vērtība lielajiem iepirkumiem 2003.gadā bija 108 877 Ls, savukārt, pašvaldību sektorā – 130 458 Ls. Tas skaidrojams ar to, ka pašvaldību sektorā ir ievērojami mazāk noslēgto līgumu (52), t.i. vairāk kā 12 reizes mazāk kā valsts sektorā.

**Noslēgto līgumu summas pa iepirkumu veidiem valsts un pašvaldību sektoros 2003.gadā
(milj. Ls)**



Pašvaldību sektorā vislielākā līgumu summa lielajā iepirkumu grupā ir bijusi par pakalpojumu iegādi virs 120 000 Ls – 4,7 milj. Ls, savukārt, valsts sektorā lielākā līgumu summa ir bijusi par preču iegādi – 32,5 milj. Ls.

14.tabula

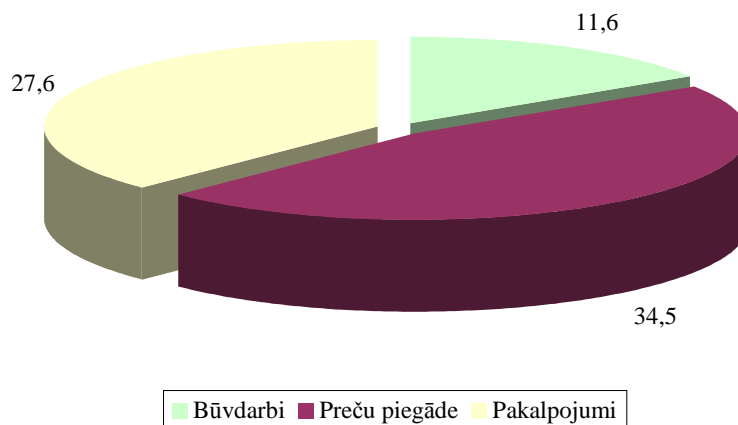
Veikto iepirkumu skaits un noslēgto līgumu summas pa iepirkumu veidiem

Iepirkumu veidi	Līgumu skaits	Īpatsvars (%)	Noslēgto līgumu summa (milj. Ls)	Īpatsvars (%)
Būvdarbi	14	2,1	11,6	15,7
Preču piegāde	336	50,4	34,5	46,8
Pakalpojumi	317	47,5	27,6	37,5
Kopā	667	100,0	73,7	100,0

Satiksmes, Veselības, Izglītības un zinātnes, Ārlietu, Ekonomikas, Finanšu, Iekšlietu, Labklājības, Tieslietu, Vides un Zemkopības ministrijas, Valsts un Saeimas kanceleja, Latvijas Banka un Īpašo uzdevumu ministrija integrācijas lietās un Ogres Jēkabpils un Talsu rajons, Daugavpils pilsēta un Rīgas dome ir rīkojusi 154 iepirkumus, kur viena iepirkuma līgumcena precēm un pakalpojumiem ir lielāka par 120 000 Ls un būvdarbiem – par 4,5milj. Ls, tajā skaitā:

- 135 atklātus konkursus (87,6% no kopējā procedūru skaita -154);
- 19 sarunu procedūras (12,4%).

Noslēgto līgumu summu sadalījums pa iepirkumu veidiem (milj. Ls)



Divus būvdarbu iepirkumus ir veikusi Satiksmes ministrija “Par tiltu rekonstrukciju” un “Lauku ceļu rekonstrukciju”. Saskaņā ar diviem atklātiem konkursiem ir noslēgti 14 līgumi par Ls 11,6 milj.

Par preču piegādes iepirkumiem (kopā 87) noslēgti 336 līgumi par kopējo summu 34,5 milj. Ls, t.sk.:

- 326 preču piegādes līgumi noslēgti saskaņā ar atklāta konkursa procedūras rezultātiem, to līgumu summa ir 30,6 milj. Ls jeb 88,6% no kopējās noslēgto preču piegādes līgumu summas (34,5 milj. Ls);
- 10 līgumi noslēgti veicot sarunu procedūru to līgumu summa ir 3,7 milj. Ls jeb 11% no kopējās noslēgto preču piegādes līgumu summas.

Par pakalpojumu iepirkumiem (kopā 65) noslēgti 317 līgumi par kopējo summu 27,6 milj. Ls, t.sk.:

- 298 pakalpojumu līgumi noslēgti saskaņā ar atklāta konkursa procedūru, to līgumu summa ir 24,6 milj. Ls jeb 89,5% no kopējās noslēgto pakalpojumu līgumu summas (27,5 milj. Ls);
- 19 līgumi noslēgti saskaņā ar sarunu procedūru, to līgumu summa ir 3 milj. Ls jeb 11% no kopējās noslēgto pakalpojumu līgumu summas (27,5 milj. Ls).

No visiem noslēgtajiem līgumiem 10 līgumi (jeb 1,5% no kopējā līgumu skaita - 667) noslēgti ar ārvalstu piegādātājiem par kopējo summu 3,7 milj. Ls (jeb 5,0% no kopējās noslēgto līgumu summas). Salīdzinot 2003.gadā ārvalstu piegādātājiem piešķirto līgumu skaitu ar 2002.gada datiem, jāsecina, ka ar ārvalstu piegādātājiem noslēgto līgumu skaits ir nedaudz samazinājies (2002.gadā 4% līgumi noslēgti ar ārvalstu piegādātājiem, 2003.gadā – 1%).

Noslēgto līgumu summu un skaita sadalījums pēc to piegādātājiem

Piegādātāji	Līgumu skaits	Īpatsvars (%)	Noslēgtā līgumu summa (milj. Ls)	Īpatsvars (%)
Vietējie	657	98,5	70	95,0
Ārvalstu	10	1,5	3,7	5,0
Kopā	667	100,0	73,7	100,0

No visiem noslēgtajiem *preču piegādes līgumiem* 7 līgumi (jeb 2% no kopējā (336) preču piegādes līgumu skaita) noslēgti ar ārvalstu piegādātājiem par kopējo summu 2,9 milj. Ls (jeb 8% no kopējās (Ls 34,5 milj.) noslēgto preču piegādes līgumu summas).

No visiem noslēgtajiem *pakalpojumu līgumiem* 3 līgumi (jeb 1% no kopējā (317) pakalpojumu līgumu skaita) noslēgti ar ārvalstu piegādātāju par kopējo summu 0,7 tūkst. Ls (jeb 3% no kopējās (27,5 milj. Ls) noslēgto pakalpojumu līgumu summas).

Noslēgto līgumu summu sadalījums pēc to piegādātājiem iepirkumu veidos

Piegādātāji	Būvdarbi (milj.Ls)	%	Preču piegāde (milj.Ls)	%	Pakalpojumi (milj.Ls)	%
Vietējie	11,50	100,0	31,6	92	26,8	97,5
Ārvalstu	0	0	2,9	8	0,7	2,5
Kopā	11,5	100,0	34,5	100	27,5	100

Ievērojamus naudas līdzekļus visos iepirkumu veidos iegūst vietējie piegādātāji, turpretī ārvalstu piegādātāji tikai preču piegādes iepirkumos, tomēr arī šajā iepirkumu grupā tas sastāda tikai 8% no kopējās summas (34,5 milj.Ls).

Salīdzinot piegādātāju kopējo noslēgto līgumu summas pēc valstiskās piederības redzams, ka lielākā daļa no kopējās noslēgto līgumu summas (jeb 99,9%) tiek novirzīta Eiropas Savienības valstīm. Vislielākais ar ārvalstu piegādātājiem noslēgto līgumu summu īpatsvars ir līgumu summai, kas nonākusi pie Vācijas piegādātājiem – 2,6 milj. Ls (3,5% no kopējās līgumu summas, bet 70% no līgumu summas, kas noslēgta ar ārvalstu piegādātājiem).

Noslēgtā līgumu summu sadalījums pēc piegādātājiem

	Kopējā noslēgtā līgumu summa (milj.Ls)	Īpatsvars (%)
Latvija - vietējie	70	95,0
Vācija	2,6	3,5
Lielbritānija	0,5	0,7
Somija	0,3	0,4
Zviedrija	0,2	0,3
ASV	0,1	0,1
Kopā	73,7	100

Skaitliski vairāk līgumu (185) ir noslēgusi Veselības ministrija (28% no kopējā līgumu skaita).

Lielāko līgumu daļu (71,2%) ir noslēguši 3 valsts iestādes: Veselības ministrija (185 līgumi), Labklājības ministrija (147 līgumi) un Zemkopības ministrija (143 līgumi), bet pārējās 12 valsts iestādes un 5 pašvaldības, kas 2003.gadā ir slēgušas iepirkumu līgumus, kopā tikai 28,8% no kopējā līgumu skaita.

Savukārt, līgumu summu sadalījumā pa iestādēm dominē Satiksmes ministrija (noslēgtā līgumsumma – 19,1 milj. Ls), Veselības ministrija (16,9 milj. Ls), Finanšu ministrija (11,0 milj. Ls), kas kopsummā veido 63,8% no kopējās noslēgto līgumu summas. Pašvaldību sektorā salīdzinoši liels līgumu skaits noslēgts Ogres rajonā – 30 līgumi par kopējo summu 0,3 milj.Ls, kas skaidrojams ar Ogres rajona pašvaldības medicīniskās aprūpes bezpeļņas uzņēmuma “Ogres rajona slimnīcas” veikto iepirkumu par medikamentu un medicīnisko materiālu iegādi noslēdzot līgumus ar vairākiem piegādātājiem.

18.tabula

Valsts un pašvaldību noslēgto līgumu skaits un kopējā līgumu summa

	Līgumu skaits	Īpatsvars (%)	Kopējā līgumu summa (milj. Ls)	Īpatsvars (%)
Veselības ministrija	185	27,7	16,9	22,9
Labklājības ministrija	147	22,0	6,2	8,4
Zemkopības ministrija	143	21,4	4,8	6,5
Satiksmes ministrija	60	9,0	19,1	25,9
Finanšu ministrija	32	4,8	11,0	14,9
Ogres rajons	30	4,5	0,3	0,4
Rīga	18	2,7	5,2	7,1
Iekšlietu ministrija	13	1,9	2,8	3,8
Tieslietu ministrija	8	1,2	2,3	3,1
Latvijas Banka	8	1,2	1,0	1,4
Saeimas kanceleja	6	0,9	0,5	0,7
Izglītības un zinātnes ministrija	5	0,7	0,8	1,1
Valsts kanceleja	3	0,4	0,4	0,5
Daugavpils	2	0,3	1,0	1,4
Ārlietu ministrija	2	0,3	0,3	0,4
Vides ministrija	1	0,1	0,5	0,7
Ekonomikas ministrija	1	0,1	0,2	0,3
Jēkabpils rajons	1	0,1	0,2	0,3
Īpašu uzdevumu ministra integrācijas lietās sekretariāts	1	0,1	0,1	0,1
Talsu rajons	1	0,1	0,1	0,1
Kopā	667	100,0	73,7	100,0

Salīdzinājumā ar 2002.gadu valsts un pašvaldību sektorā veikto iepirkumu skaits ir palielinājies par 83 iepirkumiem (pieaugums vērojams iepirkumiem, kas veikti izmantojot atklāta konkursa procedūru – 2003.gadā veikti par 80 atklātiem konkursiem vairāk kā 2002.gadā, arī sarunu procedūru skaits nedaudz palielinājies). Savukārt, noslēgto līgumu summa ir pieaugusi – par 2,8 milj. Ls jeb par 4%. Valsts un pašvaldību sektorā noslēgto līgumu skaits, salīdzinājumā ar 2002.gadu, ir palielinājies par 360 līgumiem.

Lielo iepirkumu skaita un noslēgto līgumu summu dinamika (2002.- 2003.gads)

Rādītājs	2002. gadā	2003. gadā	2003.gada salīdzinājums ar 2002.gadu (pieaugums (+); samazinājums (-))	Pieaugums (+) vai samazinājums (-) salīdzinājumā ar 2002.gadu (%)	
Iepirkumu skaits	71	154	83	116,9	
Noslēgto līgumu summa (milj.Ls)	70,9	73,7	2,8	3,9	
Procedūru skaits	Atklāts konkurss	55	135	80	145,5
	Slēgts konkurss	0	0	0	0,0
	Sarunu procedūra	16	19	3	18,8
	Kopā	71	154	73	116,9
Līgumu skaits	307	667	360	117,3	
Piegādātāju skaits	Vietējie piegādātāji	295	657	362	122,7
	Ārvalstu piegādātāji	12	10	-2	-16,7
	Kopā	297	667	370	124,6

Iepirkumu uzraudzības biroja rīcībā ir arī dati par veikto iepirkumu priekšmetiem, kas iegūti apkopojot informāciju par iepirkumu CPV kodiem.

Sīkāks iepirkumu priekšmetu dalījums ir veikts par preču piegādes un pakalpojumu iepirkumiem, bet būvdarbu iepirkumi tiek apskatīti kā viena iepirkumu kategorija, sīkāk neizdalot iepirkuma priekšmetu pēc CPV klasifikatora.

Preču piegādē vislielāko īpatsvaru no kopējās noslēgto līgumu summas (67%) veido trīs lielas iepirkumu grupas - ķīmikālijas, ķīmiskie produkti un mākslīgās šķiedras (tajā skaitā medikamenti) - (29,7% jeb 10,3 milj. Ls), lauksaimniecības, dārzenkopības, medību un saistītie ražojumi (23% jeb 7,9 milj. Ls) kā arī biroja un skaitļošanas tehnika, aprīkojums un materiāli (14,2% jeb 4,9 milj. Ls). Pārējie iepirkumu veidi, kas izdalīti pēc CPV klasifikatora (kopsummā 15) sastāda 1/3 no kopējās noslēgto līgumu summas – 11,4 milj. Ls.

Noslēgto līgumu summu sadalījums preču piegādes iepirkumos pēc CPV klasifikatora

CPV kods	CPV koda atšifrējums	Noslēgto līgumu summa (milj. Ls)	Īpatsvars (%)
24000000-4	Ķīmikālijas, ķīmiskie produkti un mākslīgās šķiedras	10,3	29,7
01000000-7	Lauksaimniecības, dārzenkopības, medību un saistītie ražojumi	7,9	23,0
30000000-9	Biroja un skaitļošanas tehnika, aprīkojums un materiāli	4,9	14,2
-	Citi iepirkumi par preču piegādi	11,4	33,0
Kopā		34,5	100,0

Savukārt, lielāko daļu no līgumu skaita veido sešu lielāko preču piegāžu iepirkumu grupas (89,6%), bet pārējās divpadsmit tikai 10,4%.

Par lauksaimniecības, dārzenkopības, medību un ar to saistītiem ražojumiem 2003.gadā noslēgti 124 līgumi, salīdzinoši liels līgumu skaits noslēgts arī par ķīmikāliju, ķīmisko produktu un mākslīgo šķiedru iepirkumiem (57 līgumi), kā arī medicīnisko un laboratoriju ierīču, optisko un precīzo parametru ierīču, rokas pulksteņu un pulksteņu, medikamentu un saistīto medicīnisko materiālu iepirkumiem (56 līgumi).

21.tabula

Noslēgto līgumu skaita sadalījums preču piegādes iepirkumos pēc CPV klasifikatora*

CPV kods	CPV koda atšifrējums	Noslēgto līgumu skaits	Īpatsvars (%)	Noslēgto līgumu summa (milj. Ls)
01000000-7	Lauksaimniecības, dārzenkopības, medību un saistītie ražojumi	124	36,9	7,9
24000000-4	Ķīmikālijas, ķīmiskie produkti un mākslīgās šķiedras	57	17,0	10,3
33000000-0	Medicīniskās un laboratoriju ierīces, optiskās un precīzo parametru ierīces, rokas pulksteņi un pulksteņi, medikamenti un saistītie medicīniskie materiāli	56	16,7	1,0
30000000-9	Biroja un skaitļošanas tehnika, aprīkojums un materiāli	30	8,9	4,9
15000000-8	Pārtikas produkti un dzērieni	23	6,8	0,9
34000000-7	Autotransporta līdzekļi, piekabes un automašīnu detaļas	11	3,3	2,2
-	Citi preču piegādes iepirkumi	35	10,4	7,3
Kopā		336	100,0	34,5

* Par vienu iepirkumu var būt noslēgti vairāki līgumi, līdz ar to noslēgto līgumu skaita un summas attiecība var neatbilst norādītajam iepirkumu sliekšnim - precēm un pakalpojumiem virs 120 000 Ls, būvdarbiem – virs 4,5milj. Ls.

Vērojama tendence, ka preču piegādes iepirkumos, kur noslēgtas lielākās līgumu summas ir arī visvairāk noslēgto līgumu.

Pakalpojumu iepirkumos noslēgto līgumu summu sadalījums ir bijis vienmērīgāks kā preču piegādes iepirkumos.

Trīs lielākās iepirkumu grupas veido 46% no kopējās noslēgto līgumu summas – arhitektūras, celtniecības, juridiskie, grāmatvedības un uzņēmējdarbības pakalpojumi (20,3% jeb 5,6 milj. Ls.), remonta, apkopes un instalēšanas pakalpojumi (14,0% jeb 3,9 milj. Ls), lauksaimniecības, mežsaimniecības, dārzkopības un citi saistītie pakalpojumi (11,6% jeb 3,2 milj. Ls). Vēl septiņās citās CPV koda grupās noslēgto līgumu summa pārsniedza 1 milj. Ls (skat. 22. tabulu) kopā sastādot 11,6 milj. Ls, jeb 42,2% no kopējās noslēgto līgumu summas, pārējās astoņās CPV kodu grupās noslēgto līgumu summa bija mazāka kā 1 milj. Ls kopā veidojot 3,3 milj. Ls jeb 11,8% no kopējās noslēgto līgumu summas (skat. 22.tabulu).

Noslēgto līgumu summu un skaita sadalījums pakalpojumu iepirkumos pēc CPV klasifikatora*

CPV kods	CPV koda atšifrējums	Noslēgto līgumu summa (milj. Ls)	Īpatsvars (%)	Noslēgto līgumu skaits	Īpatsvars (%)
74000000-9	Arhitektūras, celtniecības, juridiskie, grāmatvedības un uzņēmējdarbības pakalpojumi	5,6	20,3	44	13,9
50000000-5	Remonta, apkopes un instalēšanas pakalpojumi	3,9	14,0	13	4,1
77000000-0	Lauksaimniecības, mežsaimniecības, dārzkopības un citi saistītie pakalpojumi	3,2	11,6	132	41,6
93000000-8	Dažādi pakalpojumi	2,8	9,9	6	1,9
70000000-1	Nekustamā īpašuma pakalpojumi	2,6	9,4	8	2,5
80000000-4	Izglītības pakalpojumi	1,8	6,6	62	19,6
29700000-6	Ierīču un iekārtu, un personiskās lietošanas, un mājsaimniecības priekšmetu nomas pakalpojumi**	1,3	4,7	2	0,6
66300000-3	Apdrošināšanas un pensiju fondēšana pakalpojumi, izņemot obligātā sociālā nodrošinājuma pakalpojumus un ar apdrošināšanu saistītos pakalpojumus	1,1	4,1	2	0,6
72000000-5	Datorpakalpojumi un saistītie pakalpojumi	1,0	3,7	4	1,3
60000000-8	Sauszemes transporta pakalpojumi un cauruļvadu transporta pakalpojumi	1,0	3,7	8	2,5
85000000-9	Veselības un sociālā darba pakalpojumi	0,8	2,7	15	4,7
-	Citi pakalpojumu iepirkumi	2,5	9,1	21	6,6
Kopā		27,6	100,0	317	100,0

* Par vienu iepirkumu var būt noslēgti vairāki līgumi, līdz ar to noslēgto līgumu skaita un summas attiecība var neatbilst norādītajam iepirkumu sliekšnim - precēm un pakalpojumiem virs 120 000 Ls, būvdarbiem – virs 4,5milj. Ls.

**2003.gadā preču noma tika attiecināta uz pakalpojumu kategoriju, bet saskaņā ar 2004.gada 14.aprīļa grozījumiem likumā "Par iepirkumu valsts vai pašvaldību vajadzībām", 1.panta 13.punkts nosaka, ka preču noma ietilpst preces kategorijā.

Skaitliski daudz līgumu (132) 2003.gadā ir noslēgti par lauksaimniecības, mežsaimniecības, dārzkopības un citiem saistītiem pakalpojumiem, izglītības pakalpojumiem (62 līgumi) un arhitektūras, celtniecības, juridiskiem, grāmatvedības un uzņēmējdarbības pakalpojumiem (44 līgumi).

Līdzīgi kā preču piegādes iepirkumos, arī pakalpojumu iepirkumos raksturīgi, ka lielāks noslēgto līgumu skaits ir CPV kodu grupās, kurās noslēgtas lielākās līgumu summas, izņemums ir veselības un sociālā darba pakalpojumi (15 līgumi noslēgti par salīdzinoši nelielu summu - 0,8 milj. Ls).

Salīdzinot noslēgto līgumu summu sadalījumu pa valsts un pašvaldību iestādēm ar iegūtajiem datiem par sadalījumu pēc CPV klasifikatora, jāsecina:

- Lielāko daļu no preču piegāžu un pakalpojumu iepirkumiem veikusi Veselības ministrija – medikamentus (CPV kods 24000000-4), pārtikas produktus slimnīcām (CPV kods 01000000-7).
- Būvdarbu iepirkumus par lielāko noslēgto līgumu summu ir veikusi Satiksmes ministrija.
- Biroja un datortehnikas iegāde (CPV kods 30000000-9), arhitektūras, celtniecības, juridisko, grāmatvedības un uzņēmējdarbības (CPV kods 74000000-9), kā arī remonta, apkopes un instalēšanas pakalpojumu (CPV kods 50000000-5) izmantošana ir bijusi vienlīdz aktuāla visām iestādēm.

- Būtisks noslēgto līgumu summu īpatsvars ir arī lauksaimniecības, mežsaimniecības, dārzkopības un citu ar to saistīto pakalpojumu izmantošanai, ko veikušas Zemkopības ministrijas pārraudzībā esošās iestādes - valsts A/S “Latvijas valsts meži” un “Valsts meža dienests.”

4. Iepirkumi, kuriem piemēroti izņēmumi

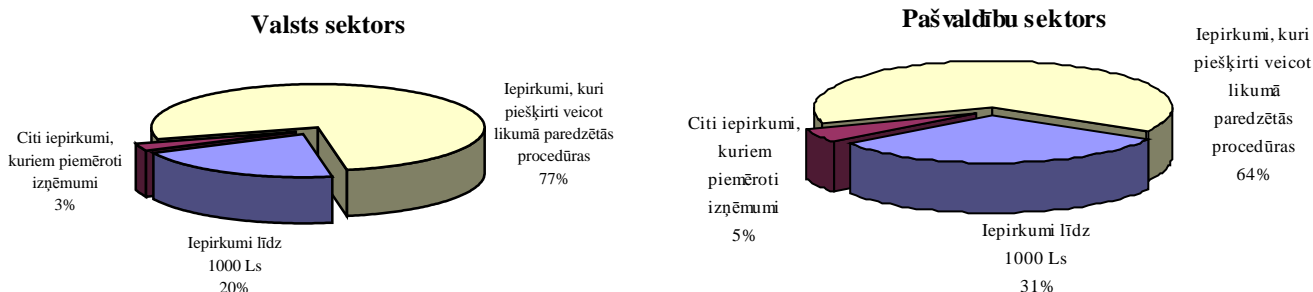
Saskaņā ar likuma “Par iepirkumu valsts vai pašvaldības vajadzībām” 4.pantu pasūtītājam nav jāpiemēro likums :

- 1) Ja iepirkumu un paredzamā līgumcena ir mazāka par 1000 latiem;
- 2) Citos 4.pantā minētajos gadījumos (piemēram, iepirkumi, kuri veikti neparedzētu apstākļu dēļ – ugunsgrēks, dabas katastrofas un tml., dažādu kategoriju iepirkumi, ja par likuma nepiemērošanu lēmis Ministru kabinets un citos gadījumos, kas minēti likuma 4.pantā).
- 3) Par pakalpojumu sniegšanu vai preču piegādi no sabiedrisko pakalpojumu uzņēmumiem, ja pakalpojumus sniegt vai preces pārdot šiem uzņēmumiem ir izņēmuma tiesības atbilstoši likumam “Par būvdarbiem, piegādēm, nomu un pakalpojumiem sabiedrisko pakalpojumu uzņēmumu vajadzībām”;

Iepirkumi, kuriem piemēroti izņēmumi, 2003.gadā kopā veidoja 115,7 milj. Ls jeb 29,1% no kopējās noslēgto līgumu summas. Tajā skaitā valsts iestādēs 23,4% (53,5 milj. Ls), bet pašvaldību iestādēs ievērojami vairāk 36,7% (62,2 milj. Ls).

17.attēls

Noslēgto līgumu summu dalījums atkarībā no procedūru piemērošanas vai nepiemērošanas



Lielāko daļu no 2003.gadā noslēgto līgumu, kam piemēroti izņēmumi, summas sastāda iepirkumi līdz 1000 Ls, bet citi iepirkumi, kuriem piemēroti izņēmumi- veidoja nelielu īpatsvaru.

Salīdzinājumā ar 2002.gadu iepirkumu, kuriem piemēroti izņēmumi, noslēgto līgumu kopējā summa ir 6 reizes pieaugusi (no 19,4 milj. Ls 2002.gadā līdz 115,7 milj. Ls 2003.gadā).

4.1. “Mazie iepirkumi”, jeb iepirkumi, kuru līgumcena ir mazāka par 1000 Ls

Šie iepirkumi veido ceturto daļu (25,1%) no kopējās noslēgto līgumu summas jeb 99,7 milj. Ls.

Valsts sektorā noslēgti līgumi par 46,7 milj. Ls, jeb 20,4% no kopējās noslēgto līgumu summas. Savukārt, pašvaldību sektorā ievērojami vairāk – noslēgto līgumu kopsumma sastāda 53 milj. Ls (jeb 31% no kopējās noslēgto līgumu summas).

Salīdzinot ar 2002.gadu, iepirkumu līdz 1000 Ls noslēgto līgumu summa ir būtiski palielinājusies par 27,1 milj. Ls jeb 37,4% (2002.gadā noslēgto līgumu summa par iepirkumiem līdz 1000 Ls – 72,6 milj. Ls).

4.2.Citi iepirkumi

Citi likuma “Par iepirkumu valsts vai pašvaldības vajadzībām” 4.pantā noteiktie iepirkumi sastāda tikai 4% no kopējās noslēgto līgumu summas jeb 15,9 milj. Ls. Valsts sektorā 3%, bet pašvaldību sektorā vairāk – 5% no kopējās noslēgto līgumu summas attiecīgajā sektorā.

4.3.Sabiedrisko pakalpojumu uzņēmumu pakalpojumi

2003.gadā nav noslēgti jauni iepirkumu līgumi, bet veikti iepirkumi pamatojoties uz agrāk noslēgtajiem līgumiem. Šo iepirkumu kases izdevumi veidoja 76,8 milj. Ls (jeb 13,6% no kopējiem kases izdevumiem). Salīdzinot ar 2002.gadu, kases izdevumi ir būtiski palielinājušies – par 33,6 milj. Ls jeb 78% (no 43,1 milj. Ls 2002.gadā līdz 76,8 milj. Ls 2003.gadā).

Valsts sektorā šī summa sastāda 40,3 milj. Ls (jeb 11,6% no kopējiem kases izdevumiem), savukārt pašvaldību sektorā – 36,4 milj. Ls (attiecīgi 17% no kopējiem kases izdevumiem).

Kopsavilkums par valsts un pašvaldību iepirkumiem pa summu sliekšņiem 2003.g.

	Iepirkumu skaits	Metodes				Līgumu skaits	Preču piegādātāji, iznomātāji, pakalpojumu sniedzēji un būvdarbu veicēji		Noslēgto līgumu summa (Ls)	Kases izdevumi (Ls)
		Cenu aptauja	Atklāts konkurss	Slēgts konkurss	Sarunu procedūra		Vietējie	Ārvalstu		
Būvdarbi										
virs 4 500 000Ls	2		2			14	14		11 575 117	25 265 257
no 50 000 - 4 499 999Ls	193	1	181		11	239	238	1	52 500 645	80 394 757
no 1000 - 49 999Ls	4 126	4 072	6		48	4 311	4 271	40	48 294 580	49 252 549
Kopā	4 321	4 073	189		59	4 564	4 523	41	112 370 342	154 912 563
Preču piegāde										
virs 120 000Ls	87		79		8	336	329	7	34 574 466	41 080 653
no 10 000 - 119 999Ls	595	10	535		50	1 315	1 272	43	24 282 542	31 331 492
no 1000 - 9 999Ls	9 356	9 243	17		96	9 851	9 693	158	39 598 379	44 633 938
Kopā	10 038	9 253	631		154	11 502	11 294	208	98 455 387	117 046 083
Pakalpojumi										
virs 120tūkst.Ls	65		54		11	317	314	3	27 593 828	33 814 981
no 10 000 - 119 999Ls	503	13	372	13	105	838	812	26	19 887 442	28 941 440
no 1000 - 9 999Ls	5 980	5 849	15	4	112	6 769	6 671	98	23 971 073	35 130 277
Kopā	6 548	5 862	441	17	228	7 924	7 797	127	71 452 343	97 886 698
Iepirkumi kuriem piemēroti izņēmumi - kopā						2 654			115 662 713	192 562 064
tai skaitā līdz 1000Ls									99 715 800	99 715 800
tai skaitā sabiedrisko pakalpojumu uzņēmumu pakalpojumi										76 762 900
Pavisam kopā	20 907	19 188	1 261	17	441	26 644	23 614	376	397 940 785	562 407 408

Kopsavilkums par valsts iestāžu iepirkumiem pa summu sliekšņiem 2003.g.

	Iepirkumu skaits	Metode				Līgumu skaits	Preču piegādātāji, iznomātāji, pakalpojumu sniedzēji un būvdarbu veicēji		Noslēgto līgumu summa (Ls)	Kases izdevumi (Ls)
		Cenu aptauja	Atklāts konkurss	Slēgts konkurss	Sarunu procedūra		Vietējie	Ārvalstu		
Būvdarbi										
virs 4 500 000Ls	2		2			14	14		11 575 117	24 770 361
no 50 000 - 4 499 999Ls	81	1	74		6	104	103	1	18 031 198	41 684 034
no 1000 - 49 999Ls	1 597	1 571	2		24	1 710	1 707	3	20 387 994	21 553 698
Kopā	1 680	1 572	78		30	1 828	1 824	4	49 994 309	88 008 093
Preču piegāde										
virs 120 000Ls	78		71		7	297	290	7	32 523 646	37 553 572
no 10 000 - 119 999Ls	424	8	380		36	1 000	960	40	18 119 852	23 876 157
no 1000 - 9 999Ls	5 073	5 020	13		40	5 129	5 000	129	22 734 714	26 039 800
Kopā	5 575	5 028	464		83	6 426	6 250	176	73 378 212	87 469 529
Pakalpojumi										
virs 120 000Ls	55		45		10	304	301	3	22 860 853	27 655 705
no 10 000 - 119 999Ls	363	7	273	3	80	659	633	26	15 315 712	21 973 860
no 1000 - 9 999Ls	3 281	3 182	9	4	86	3 907	3 816	91	13 695 623	22 674 329
Kopā	3 699	3 189	327	7	176	4 870	4 750	120	51 872 188	72 303 894
Iepirkumi kuriem piemēroti izņēmumi						1 420			53 487 691	100 210 130
t.sk. līdz 1000Ls									46 748 580	46 748 580
t.sk. Sabiedrisko pakalpojumu uzņēmumu pakalpojumi										40 323 873
Pavisam kopā	10 954	9 789	869	7	289	14 544	12 824	300	228 732 400	347 991 646

Kopsavilkums par pašvaldību iepirkumiem pa summu sliekšņiem 2003.g.

	Iepirkumu skaits	Metode				Līgumu skaits	Preču piegādātāji, iznomātāji, pakalpojumu sniedzēji un būvdarbu veicēji		Noslēgto līgumu summa (Ls)	Kases izdevumi (Ls)
		Cenu aptauja	Atklāts konkurss	Slēgts konkurss	Sarunu procedūra		Vietējie	Ārvalstu		
Būvdarbi										
virs 4 500 000Ls										494 896
no 50 000 - 4 499 999Ls	112		107		5	135	135		34 469 447	38 710 723
no 1000 - 49 999Ls	2 529	2 501	4		24	2 601	2 564	37	27 906 586	27 598 851
Kopā	2 641	2 501	111		29	2 736	2 699	37	62 376 033	66 804 470
Preču piegāde										
virs 120 000Ls	9		8		1	39	39		2 050 820	3 527 081
no 10 000 - 119 999Ls	171	2	155		14	315	312	3	6 162 690	7 455 335
no 1000 - 9 999Ls	4 283	4 223	4		56	4 722	4 693	29	16 863 665	18 594 138
Kopā	4 463	4 225	167		71	5 076	5 044	32	25 077 175	29 576 554
Pakalpojumi										
virs 120 000Ls	10		9		1	13	13	0	4 732 975	6 159 276
no 10 000 - 119 999Ls	140	6	99	10	25	179	179	0	4 571 730	6 967 580
no 1000 - 9 999Ls	2 699	2 667	6	0	26	2 862	2 855	7	10 275 450	12 455 948
Kopā	2 849	2 673	114	10	52	3 054	3 047	7	19 580 155	25 582 804
Iepirkumi kuriem piemēroti izņēmumi						1 234			62 175 022	92 351 934
t.sk. līdz 1000Ls									52 967 220	52 967 220
t.sk. sabiedrisko pakalpojumu uzņēmumu pakalpojumi										36 439 027
Pavisam kopā	9 953	9 399	392	10	152	12 100	10 790	76	169 208 385	214 315 762