



STATISTISKO PĀRSKATU APKOPOJUMS
PAR 2004. GADĀ
LATVIJAS REPUBLIKĀ
VEIKTAJIEM IEPIRKUMIEM

RĪGA 2005

Saturs

| | |
|---|----|
| Ievads | 3 |
| 1. Iepirkumu sadalījums grupās un iepirkumu dinamika | 3 |
| 1.1. Noslēgto līgumu summa | 3 |
| 1.2. Faktiski izlietotie līdzekļi..... | 4 |
| 1.3. Noslēgto līgumu summu un faktisko izdevumu īpatsvars (%) no valsts iekšzemes kopprodukta | 5 |
| 2. Iepirkumi, kuri piešķirti veicot likumā paredzētās procedūras | 6 |
| 2.1. Iepirkumu skaita un noslēgto līgumu summu sadalījums pašvaldību sektorā pa reģioniem | 8 |
| 2.2. Iepirkumu skaita un noslēgto līgumu summu sadalījums valsts sektorā pa iestādēm | 9 |
| 2.3. Iepirkumi no 1000 līdz 80 000 Ls precēm un pakalpojumiem un līdz 2,8 milj. Ls – būvdarbiem | 11 |
| 2.4. Iepirkumi, kuru līgumcena precēm un pakalpojumiem ir lielāka par 80 000 Ls un būvdarbiem – par 2,8 milj. Ls..... | 15 |
| 3. Iepirkumi, kuriem piemēroti izņēmumi | 25 |
| 4. Iepirkumi, kas piešķirti veicot vienu procedūru vairāku pasūtītāju vajadzībām ... | 26 |
| Pielikumi | 30 |

Ievads

Šajā apkopojumā ir izmantoti iesniegto statistikas pārskatu (veidlapa Nr.21 un Nr.21.1) dati. Par 2004.gadu ir apkopoti 1519 iesniegtie pārskati, t.sk. 526 pārskati no valsts iestādēm un 993 no pašvaldību iestādēm. Vairākas valsts un pašvaldību iestādes statistikas pārskatos apkopojušas savā padotībā esošo iestāžu datus, līdz ar to nevar noteikt precīzu pasūtītāju skaitu.

Pārskatā tiek analizēti iepirkumi, kuri veikti atbilstoši likumā "Par iepirkumu valsts vai pašvaldību vajadzībām" noteiktām prasībām.

Centralizētie iepirkumi, jeb iepirkumi, kas piešķirti veicot vienu procedūru vairāku pasūtītāju vajadzībām pārskatā tiek analizēti ceturtajā sadaļā un informācija par tiem nav iekļauta 1.-3.sadaļas kopējā noslēgto līgumu summā (546,5 milj.Ls).

1. Iepirkumu sadalījums grupās un iepirkumu dinamika

1.1. Noslēgto līgumu summa

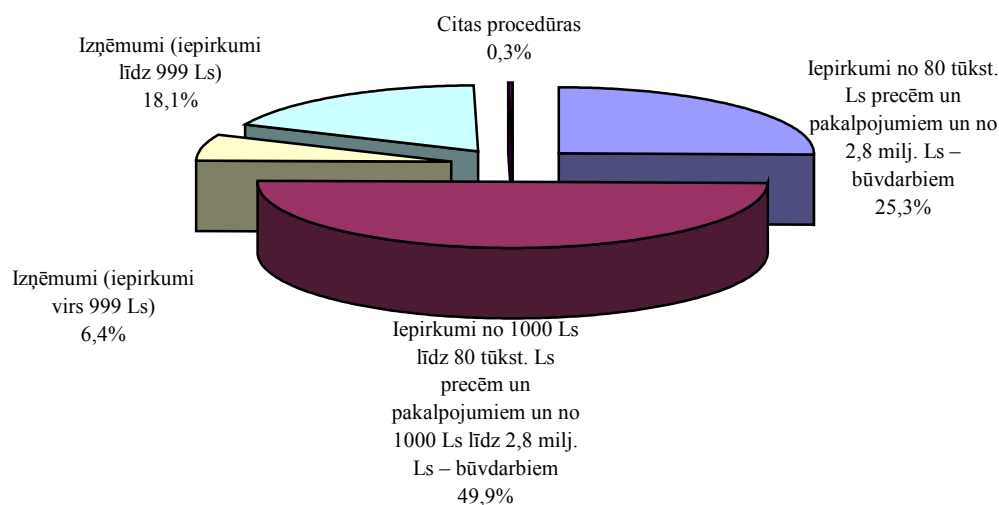
2004.gadā par valsts un pašvaldību iepirkumiem noslēgti līgumi par kopējo summu 546,5 milj. Ls.

Pārskatā atspoguļotie iepirkumi veido divas iepirkumu pamatgrupas, kas, savukārt, sadalās apakšgrupās:

1. Iepirkumi, kuri piešķirti, veicot likumā "Par iepirkumu valsts vai pašvaldību vajadzībām" paredzētās procedūras, kopsummā par 410,9 milj. Ls (75,2% no kopējās noslēgto līgumu summas - 546,5 milj. Ls), tajā skaitā:
 - 1) iepirkumi no 1 000 Ls līdz 80 000 Ls precēm un pakalpojumiem un līdz 2,8 milj. Ls būvdarbiem, kas veido 272,6 milj. Ls jeb 49,9% no līgumu kopsummas ;
 - 2) iepirkumi, kuru līgumcena precēm un pakalpojumiem ir lielāka par 80 000 Ls un būvdarbiem – par 2,8 milj. Ls, kuru kopējā noslēgto līgumu summa ir 138,3 milj. Ls jeb 25,3 % no kopējās noslēgto līgumu summas*).
2. Veiktie iepirkumi, kuriem saskaņā ar likuma "Par iepirkumu valsts vai pašvaldību vajadzībām" 4.pantu un 5.pantu piemēroti izņēmumi, kopsummā par 135,6 milj. Ls, jeb gandrīz ceturtdaļa no kopējās līgumu summas (24,8%), tajā skaitā:
 - 1) iepirkumi bez iepirkumu procedūras piemērošanas, jo iepirkumu līgumcena ir mazāka par 1000 Ls, kuri veido 98,9 milj. Ls jeb 18,1% no noslēgto līgumu kopējās summas;
 - 2) iepirkumi bez iepirkumu procedūras piemērošanas, bet kuru līgumcena ir lielāka kā 999 Ls (piemēram, iepirkumi, kuri veikti neparedzētu apstākļu dēļ, dažādi iepirkumi, ja par likuma piemērošanu lēmis Ministru kabinets un citos gadījumos, kas minēti likuma 4.pantā). Šie iepirkumi sastāda 35,0 milj. Ls jeb 6,4% no kopējās noslēgto līgumu summas;
 - 3) iepirkumi, kuriem saskaņā ar likuma "Par iepirkumu valsts vai pašvaldību vajadzībām" 5.pantu piemērotas citas (likumā neparedzētas) metodes. Šie iepirkumu līgumi tika slēgti atbilstoši starptautiskajiem nolīgumiem vai ievērotas kādas starptautiskas organizācijas īpašas procedūras. Šādu līgumu kopsumma ir 1,7 milj. Ls jeb 0,3% no kopējās noslēgto līgumu summas.

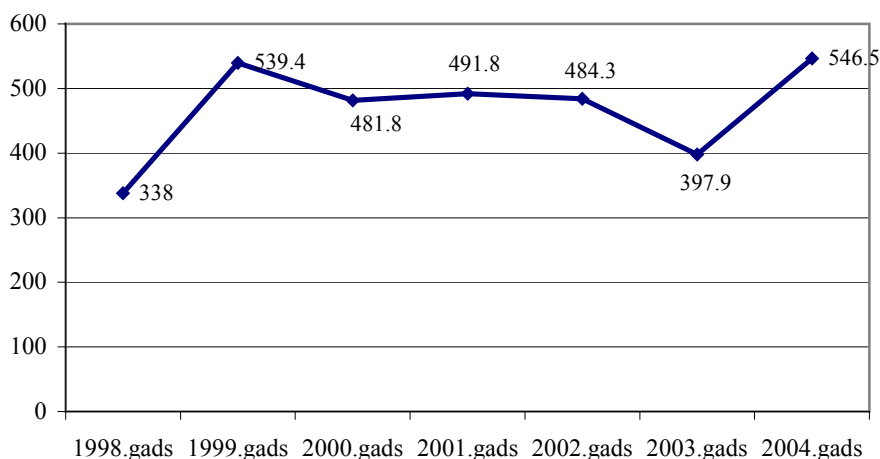
*) Sliekšņi, kas noteikti ES publiskā iepirkuma direktīvā. Eiropas Komisija robežvērtības sliekšņus nosaka reizi divos gados.

2004.gadā noslēgto līgumu summu sadalījums pa iepirkumu grupām



Salīdzinājumā ar iepriekšējiem gadiem 2004.gadā kopējā noslēgto līgumu summa ir būtiski pieaugusi (piemēram, salīdzinājumā ar 2003.gadu 2004.gadā pieaugums bijis 37,3%). 2004.gadā kopējā noslēgto līgumu summa ir bijusi augstākā pēdējo 7 gadu laikā (546,5 milj. Ls).

Noslēgto līgumu summu dinamika pa gadiem (milj.Ls)



1.2. Faktiski izlietotie līdzekļi

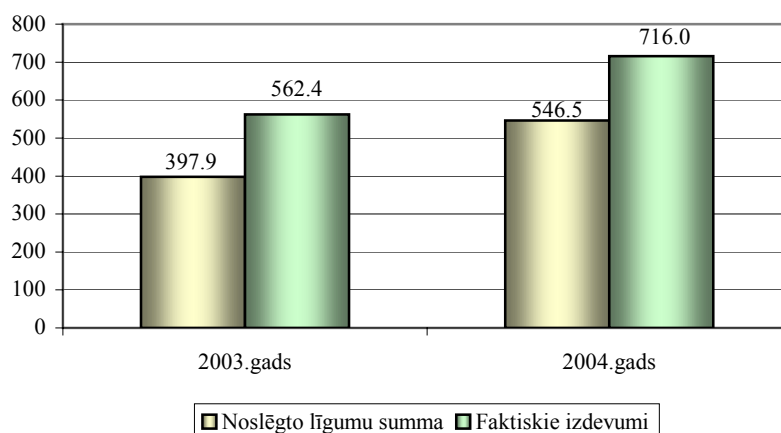
Ņemot vērā, ka līgumsaistību izpilde ne vienmēr notiek līguma noslēgšanas gadā, veidojas starpība starp noslēgto līgumu summu un faktiskajiem izdevumiem – par daļu no iepirkumiem jauni līgumi netiek slēgti, maksājumi tiek veikti pamatojoties uz jau noslēgtiem līgumiem. Līdz ar to svarīgi sekot arī faktiskajiem iepirkumu izdevumiem.

Iepirkumu faktiskajos izdevumos arī vērojams būtisks pieaugums, jo 2003.gadā tie veidoja 562,4 milj. Ls, savukārt, 2004.gadā – 716,0 milj. Ls, tādējādi

faktiskie izdevumi pieauguši par 27,3% jeb 153,6 milj. Ls, kas ir mazāk nekā kopējās noslēgto līgumu summas pieaugums.

3.attēls

Noslēgto līgumu summa un kases izdevumi 2003. – 2004.gadā

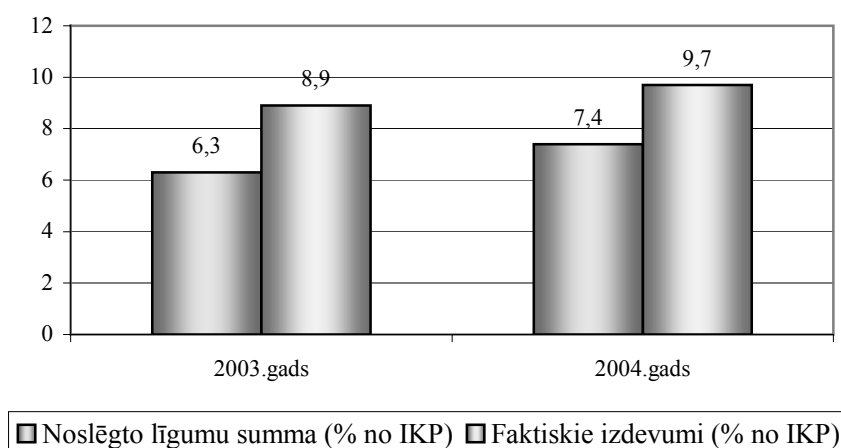


1.3. Noslēgto līgumu summu un faktisko izdevumu īpatsvars (%) no valsts iekšzemes kopprodukta

2004.gadā noslēgto līgumu summa veidoja 7,4% no valsts iekšzemes kopprodukta (IKP) (7359,4 milj.Ls), bet faktisko izdevumu kopsumma sastādīja 9,7% no IKP. Salīdzinot ar 2003.gadu gan noslēgto līgumu gan faktisko izdevumu kopējās summas īpatsvars IKP ir palielinājies.

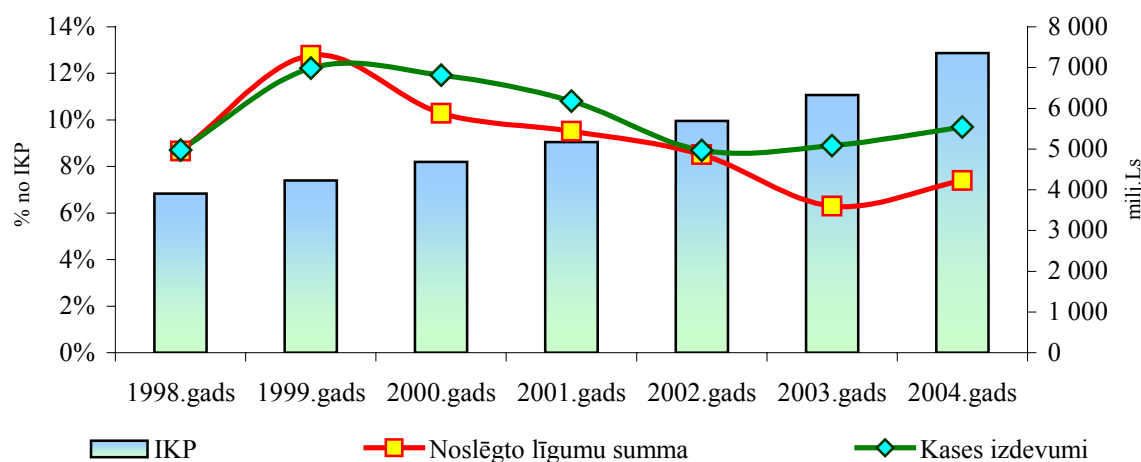
4.attēls

Noslēgto līgumu summas un faktisko izdevumu īpatsvars valsts iekšzemes kopproduktā (%), 2003. – 2004.gadā



Laika periodā no 1998.gada līdz 2004.gadam IKP ar katru gadu pieaug. 2004.gadā salīdzinot ar 2003.gadu IKP pieauguma temps ir bijis 16,4%, kas ir vairāk kā iepriekšējo gadu IKP pieaugums (2003.gadā 11,1%, 2002.gadā 10,1%, 2001.gadā 10,3%, 2000.gadā 10,9%, 1999.gadā 8,2%, 1998.gadā 9,5%). Savukārt, salīdzinājumā ar 1998.gadu 2004.gadā IKP pieaugums ir bijis 88,6%.

Noslēgto līgumu summa un kases izdevumi (% no IKP) salīdzinājumā ar IKP (milj.Ls)



Analizējot noslēgto līgumu summas procentuālo īpatsvaru IKP redzams, ka sākot no 1999.gada līdz 2003.gadam tas ir samazinājies, bet pēdējā gada laikā ir vērojams šī indikatora pieaugums (2003.gadā 6,3% no IKP, 2004.gadā 7,4%). Faktisko (kases) izdevumu īpatsvara pieaugums IKP ir vērojams 2003.gadā un 2004.gadā.

2. Iepirkumi, kuri piešķirti veicot likumā paredzētās procedūras

Iepirkumus, kuri piešķirti veicot likumā paredzētās procedūras, atkarībā no iepirkumu līgumcenas var sadalīt divās apakšgrupās:

1. Iepirkumi, kuru veikšanai piemērotas sarunu procedūras, cenu aptaujas, kā arī atklātie un slēgtie konkursi, kuru vērtība precēm un pakalpojumiem no 1 000 latiem līdz 80 000 Ls, savukārt, būvdarbiem līdz 2,8 milj. Ls;
2. "Lielie iepirkumi" jeb iepirkumi, kuru līgumcena precēm un pakalpojumiem ir lielāka par 80 000Ls un būvdarbiem – par 2,8 milj. Ls.

1.tabula

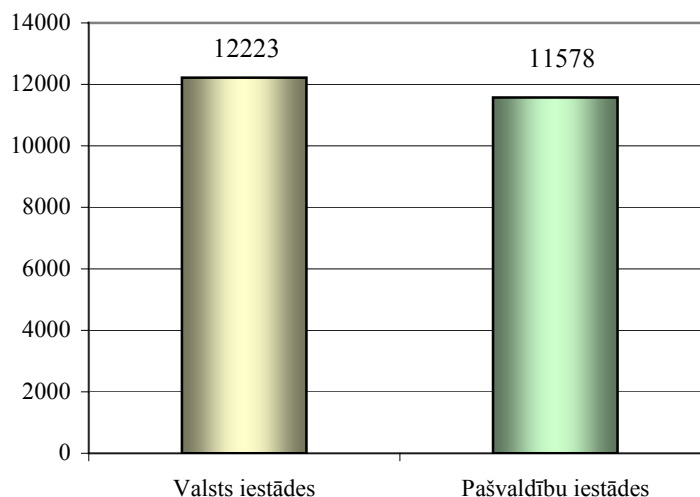
*Noslēgto līgumu summu sadalījums pa iepirkumiem,
kuri noslēgti veicot likumā paredzētās procedūras*

| | Iepirkumu skaits | Īpatsvars (%) | Noslēgto līgumu skaits | Īpatsvars (%) | Noslēgto līgumu summa (milj. Ls) | Īpatsvars (%) |
|---|------------------|---------------|------------------------|---------------|----------------------------------|---------------|
| Iepirkumi no 80 tūkst. Ls precēm un pakalpojumiem un no 2,8 milj. Ls – būvdarbiem | 299 | 1,3 | 1495 | 5,2 | 138,3 | 33,7 |
| Iepirkumi no 1000 Ls līdz 80 tūkst. Ls precēm un pakalpojumiem un no 1000 Ls līdz 2,8 milj. Ls – būvdarbiem | 23502 | 98,7 | 27110 | 94,8 | 272,6 | 66,3 |
| Kopā | 23801 | 100,0 | 28605 | 100,0 | 410,9 | 100,0 |

2004.gadā, veicot likumā paredzētās iepirkumu procedūras, veikti 23 801 iepirkumi, tajā skaitā 12 223 iepirkumi jeb 51,4% tika veikti valsts sektorā, bet 11 578 iepirkumi jeb 48,6% - pašvaldību sektorā.

6.attēls

Iepirkumu skaits valsts un pašvaldību sektoros



2004.gadā valsts sektorā noslēgti 15 741 līgumi par kopējo summu 248,8 milj. Ls, bet pašvaldību sektorā 12 864 līgumi par kopējo summu 162,1 milj. Ls.

2.tabula

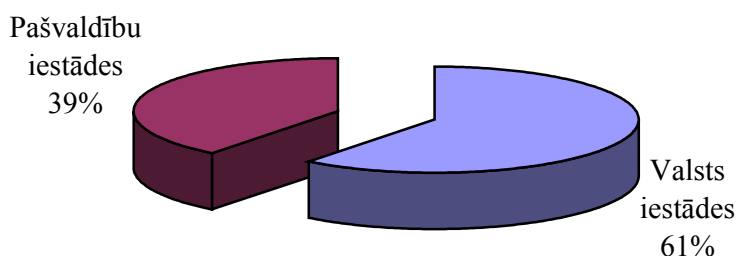
Iepirkumu skaits, noslēgto līgumu skaits un noslēgto līgumu summas valsts un pašvaldību sektoros

| | Iepirkumu procedūru skaits | Noslēgto līgumu skaits | Noslēgto līgumu summa (milj. Ls) |
|--------------------|----------------------------|------------------------|----------------------------------|
| Valsts sektors | 12 223 | 15 741 | 248,8 |
| Pašvaldību sektors | 11 578 | 12 864 | 162,1 |
| Kopā | 23 801 | 28 605 | 410,9 |

Lielāko daļu no noslēgto līgumu summas veidoja valsts sektora iepirkumi (61%), bet pašvaldību sektora iepirkumi – 39%.

7.attēls

Kopējās noslēgto līgumu summas sadalījums pa sektoriem (%)

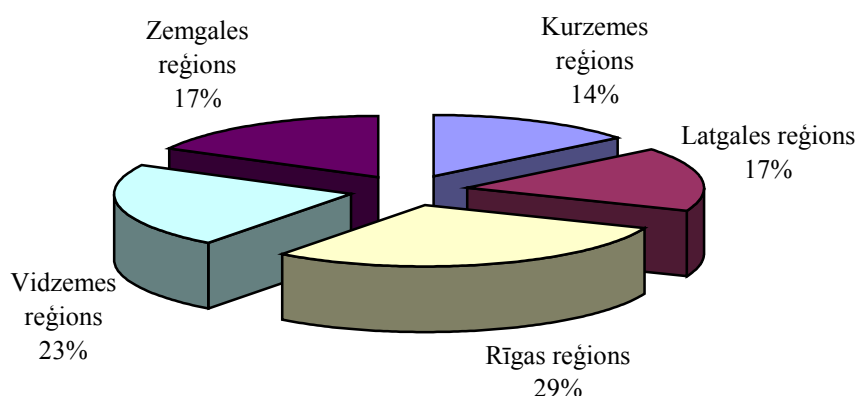


2.1. Iepirkumu skaita un noslēgto līgumu summu sadalījums pašvaldību sektorā pa reģioniem¹

Vislielākais pašvaldību iepirkumu skaits 2004.gadā bija Rīgas reģionā – 29,0% no kopējā iepirkumu skaita (tajā skaitā Rīgas pilsētas pašvaldībā – 17,7%). Vidzemes reģionā veikti 23% no kopējā iepirkumu skaita, savukārt, Latgales un Zemgales reģionos iepirkumu skaita īpatsvars ir bijis mazāks – 17% no kopējā iepirkumu skaita. Vismazāk iepirkumu bijis Kurzemes reģionā – 14% no kopējā iepirkumu skaita.

8.attēls

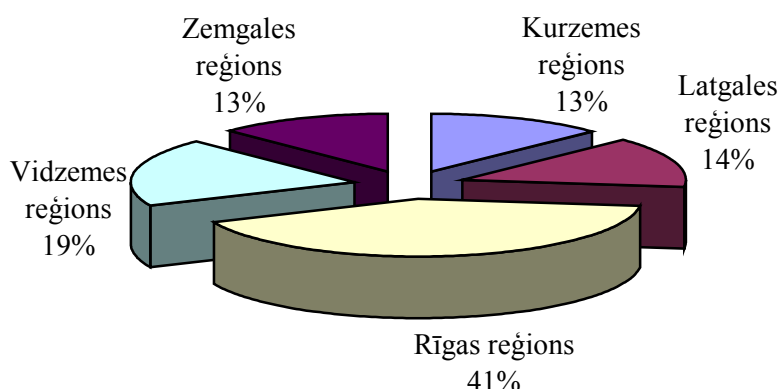
Iepirkumu skaita sadalījums Latvijas reģionu pašvaldībās (%)



Arī lielāko daļu no noslēgto līgumu summas sastāda Rīgas reģiona pašvaldības iepirkumi – 41% no kopējās summas, tajā skaitā Rīgas pašvaldības noslēgto līgumu summa sastāda trešo daļu no kopējās noslēgto līgumu summas – 30,2%. Salīdzinot ar 2003.gadu, 2004.gadā Rīgas reģiona noslēgtās līgumu summas īpatsvars kopējā līgumu summā ir ievērojami samazinājies. 2003.gadā Rīgas reģiona noslēgto līgumu summa veidoja 62,3% (tajā skaitā Rīgas pilsētas pašvaldības iepirkumi – 52,3% no kopējās pašvaldībās noslēgto līgumu summas). Vidzemes reģionā noslēgto līgumu summa 2004.gadā bija 19% no kopējās noslēgto līgumu summas, bet Latgales, Kurzemes un Zemgales reģionā noslēgto līgumu summas bija līdzīgas un svārstījās starp 13% un 14 % no kopējās noslēgto līgumu summas.

¹ **Rīgas reģions** - Rīga, Jūrmala un Rīgas rajons; **Vidzemes reģions** - Alūksnes, Cēsu, Gulbenes, Limbažu, Madonas, Ogres, Valkas un Valmieras rajons; **Kurzemes reģions** - Liepāja, Ventspils, Kuldīgas, Liepājas, Saldus, Talsu un Ventspils rajons; **Zemgales reģions** - Jelgava, Aizkraukles, Bauskas, Dobeles, Jelgavas, Jēkabpils un Tukuma rajons; **Latgales reģions** - Daugavpils, Rēzekne, Balvu, Daugavpils, Krāslavas, Ludzas, Preiļu un Rēzeknes rajons.

Noslēgto līgumu summu sadalījums Latvijas reģionu pašvaldībās (%)



2.2. Iepirkumu skaita un noslēgto līgumu summu sadalījums valsts sektorā pa iestādēm

Valsts sektorā lielāko daļu no noslēgto līgumu summām slēgušas ministrijas un to padotības iestādes (95,6% no kopējās līgumu summas), bet neatkarīgas institūcijas *) - tikai 4,4% no kopējās noslēgto līgumu summas.

3.tabula

Noslēgto līgumu un summu sadalījums pa valsts sektoru (%)

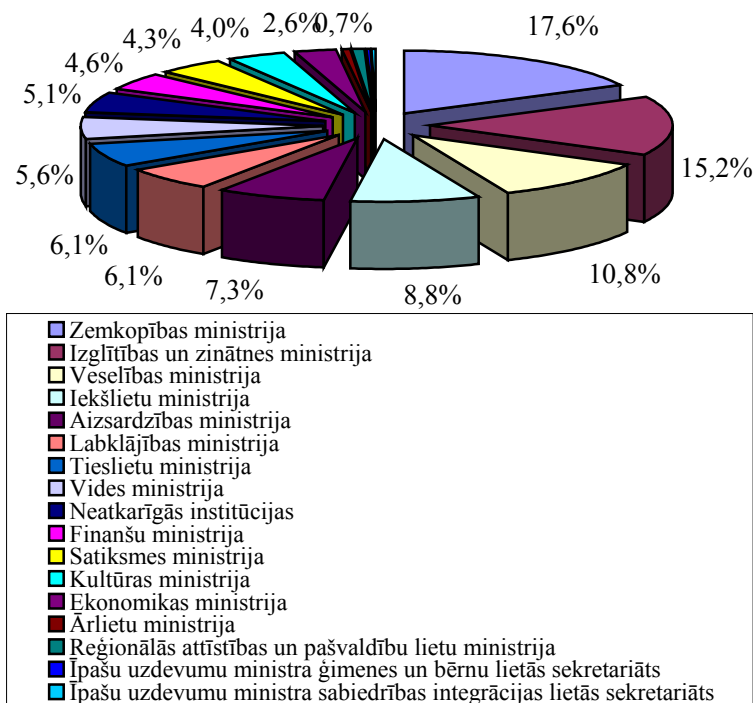
| Pārskata sniedzēji | Īpatsvars (%) no kopējā iepirkumu skaita | Īpatsvars (%) no kopējā līgumu skaita | Īpatsvars (%) no kopējās noslēgto līgumu summas |
|--|--|---------------------------------------|---|
| Aizsardzības ministrija | 7,3 | 5,5 | 6,6 |
| Ārlietu ministrija | 0,7 | 0,5 | 1,1 |
| Ekonomikas ministrija | 2,6 | 2,3 | 1,4 |
| Finanšu ministrija | 4,6 | 4,0 | 6,0 |
| Iekšlietu ministrija | 8,8 | 8,8 | 6,2 |
| Īpašu uzdevumu ministra ģimenes un bērnu lietās sekretariāts | 0,4 | 0,3 | 0,1 |
| Īpašu uzdevumu ministra sabiedrības integrācijas lietās sekretariāts | 0,3 | 0,2 | 0,1 |
| Izglītības un zinātnes ministrija | 15,2 | 11,6 | 7,1 |
| Kultūras ministrija | 4,0 | 3,3 | 1,7 |
| Labklājības ministrija | 6,1 | 7,9 | 3,1 |
| Reģionālās attīstības un pašvaldību lietu ministrija | 0,7 | 0,6 | 0,9 |
| Tieslietu ministrija | 6,1 | 5,4 | 3,1 |
| Veselības ministrija | 10,8 | 11,1 | 14,9 |
| Vides ministrija | 5,6 | 4,5 | 2,8 |
| Zemkopības ministrija | 17,6 | 25,0 | 17,0 |
| Satiksmes ministrija | 4,3 | 4,0 | 23,7 |
| Neatkarīgās institūcijas*) | 5,1 | 5,0 | 4,4 |
| Kopā | 100,0 | 100,0 | 100,0 |

*) Valsts prezidenta kanceleja, Saeimas kanceleja, Valsts kanceleja, Valsts kontrole, Satversmes tiesa, Augstākā tiesa, Prokuratūra, Latvijas Banka, Nacionālā radio un TV padome, Finanšu un kapitāla tirgus komisija utt.

Skaitliski visvairāk iepirkumu 2004.gadā ir veikusi Zemkopības ministrija – 17,6% un Veselības ministrija – 10,8% no kopējā iepirkumu skaita valsts sektorā.

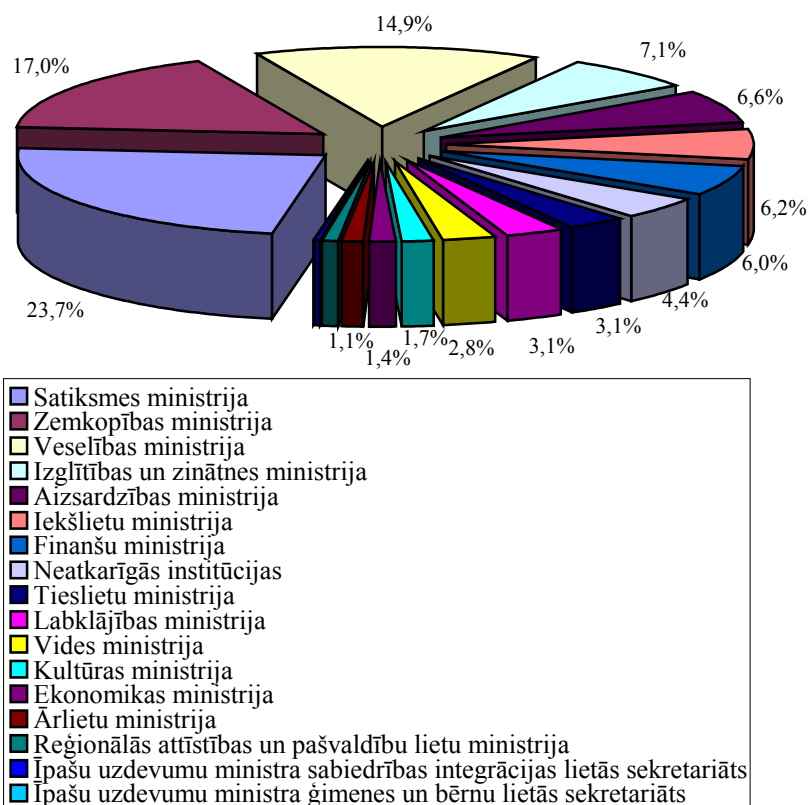
10.attēls

Valsts sektorā veikto iepirkumu skaita sadalījums pēc pasūtītājiem (%)



Lielākās noslēgto līgumu summas bijušas Satiksmes ministrijai un tās padotības iestādēm (23,7% no kopējās valsts sektorā noslēgto līgumu summas), kur lielākā noslēgtā līguma summa bijusi VAS “Latvijas valsts ceļi”. Liels noslēgtās līgumu summas īpatsvars 2004.gadā bija raksturīgs arī Zemkopības ministrijai (17,0%) un Veselības ministrijai (14,9%). Vismazāko daļu no noslēgto līgumu summas 2004.gadā sastādīja Bērnu un ģimenes lietu ministrijas un Īpašu uzdevumu ministra integrācijas lietās sekretariāta veiktie iepirkumi – 0,1% no kopējās noslēgto līgumu summas.

Valsts sektorā noslēgto līgumu summu sadalījums pēc pasūtītājiem (%)



2.3. Iepirkumi no 1000 līdz 80 000 Ls precēm un pakalpojumiem un līdz 2,8 milj. Ls – būvdarbiem

Valsts sektorā, piemērojot sarunu procedūras, cenu aptaujas, atklāta vai slēgta konkursa metodi, 2004.gadā noslēgti 14 411 līgumi par kopējo summu 149,3 milj. Ls, kas sastāda 53,2% no kopējā līgumu skaita un 54,8% no kopējās noslēgto līgumu summas. Attiecīgi mazāks noslēgto līgumu skaits un kopējā līgumu summa 2004.gadā bijusi pašvaldību sektorā. Arī vidējā līgumu vērtība valsts sektorā (10 360 Ls) ir bijusi augstāka nekā pašvaldību sektorā (9 712 Ls)

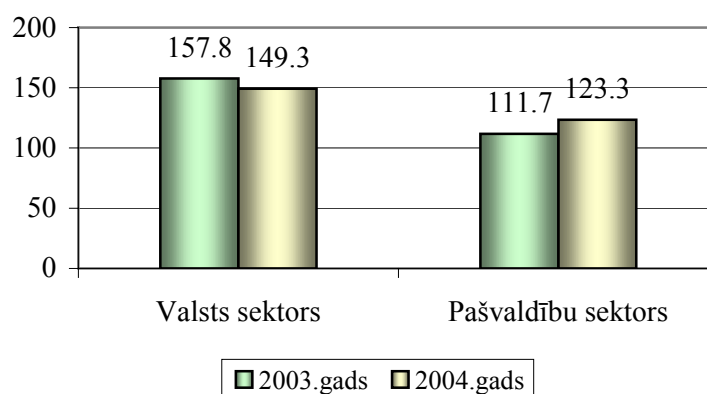
4.tabula

Noslēgto līgumu skaita un kopējo summu sadalījums valsts un pašvaldību sektoros

| Sektors | Noslēgto līgumu skaits | Īpatsvars (%) | Noslēgto līgumu summa (milj.Ls) | Īpatsvars (%) | Vidējā līguma vērtība (Ls) |
|-------------|------------------------|---------------|---------------------------------|---------------|----------------------------|
| Valsts | 14 411 | 53,2 | 149,3 | 54,8 | 10360 |
| Pašvaldību | 12 699 | 46,8 | 123,3 | 45,2 | 9712 |
| Kopā | 27 110 | 100,0 | 272,6 | 100,0 | 10056 |

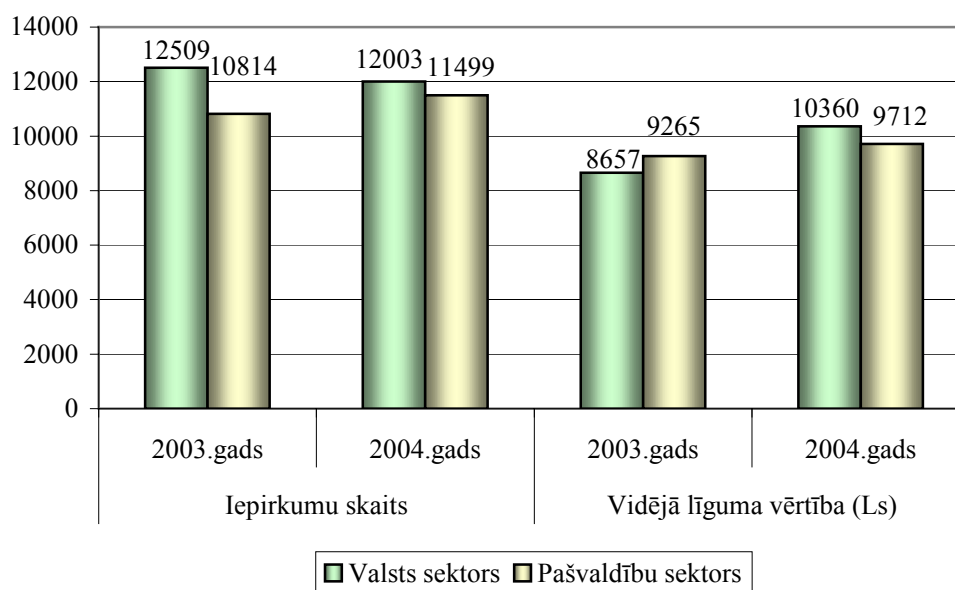
Salīdzinājumā ar 2003.gadu, 2004.gadā noslēgto līgumu summa valsts sektorā ir samazinājusies par 8,5 milj. Ls, jeb 5,3%, bet pašvaldību sektorā vērojams pieaugums 11,6 milj. Ls apjomā (par 10,4%).

Noslēgto līgumu summas valsts un pašvaldību sektoros pa gadiem (milj. Ls)



2004.gadā, salīdzinot ar 2003.gadu, iepirkumu skaits pašvaldību sektorā ir pieaudzis, bet valsts sektorā samazinājies, savukārt vidējā līguma vērtība ir pieaugusi gan valsts, gan pašvaldību sektorā.

Vidējā līguma vērtība(Ls) un iepirkumu skaits valsts un pašvaldību sektorā pa gadiem



Lielāks noslēgto līgumu skaits 2004.gadā gan pašvaldību sektorā, gan valsts sektorā visos iepirkumu veidos ir bijis raksturīgs iepirkumiem ar zemāku līgumu vērtību. Preču piegādes un pakalpojumu iepirkumos ievērojami lielāka noslēgto līgumu summa bija iepirkumiem, kuru vērtība ir no 1000 līdz 10 000 Ls, savukārt, būvdarbiem lielāka noslēgto līgumu summa ir sliekšņī no 50 001 līdz 2,8 milj. Ls.

5.tabula

Līgumu skaits un noslēgtās līgumu summas pašvaldību sektorā

| Iepirkuma veids un iepirkuma summas | Noslēgto līgumu skaits | Noslēgto līgumu summa (milj. Ls) | Vidējā līguma vērtība (Ls) |
|-------------------------------------|------------------------|----------------------------------|----------------------------|
| Būvdarbi | | | |
| No Ls 50 001 līdz Ls 2 800 000 | 169 | 45,4 | 268 496 |
| No Ls 1000 līdz Ls 50 000 | 3 281 | 34,3 | 10 452 |
| Preču piegāde | | | |
| No Ls 10 001 līdz Ls 80 000 | 450 | 7,5 | 16 662 |
| No Ls 1000 līdz Ls 10 000 | 5 489 | 18,7 | 3 415 |
| Pakalpojumi | | | |
| No Ls 10 001 līdz Ls 80 000 | 188 | 4,9 | 26 083 |
| No Ls 1000 līdz Ls 10 000 | 3 122 | 12,5 | 4 009 |
| Kopā | 12 699 | 123,3 | 9 712 |

Lielākā vidējā līguma vērtība gan valsts, gan pašvaldību sektorā 2004.gadā bijusi būvdarbu iepirkumiem iepirkumu sliekšņi no 50 001 Ls līdz 2,8 milj. Ls – valsts sektorā – 372 677 Ls, bet pašvaldību sektorā - 268 496 Ls.

6.tabula

Līgumu skaits un noslēgtās līgumu summas valsts sektorā

| Iepirkuma veids un iepirkuma summas | Noslēgto līgumu skaits | Noslēgto līgumu summa (milj. Ls) | Vidējā līguma vērtība (Ls) |
|-------------------------------------|------------------------|----------------------------------|----------------------------|
| Būvdarbi | | | |
| no Ls 50 001 līdz Ls 2 800 000 | 157 | 58,5 | 372 677 |
| no Ls 1000 līdz Ls 50 000 | 2 041 | 25,1 | 12 279 |
| Preču piegāde | | | |
| no Ls 10 001 līdz Ls 80 000 | 1 016 | 16,0 | 15 756 |
| no Ls 1000 līdz Ls 10 000 | 6 383 | 25,3 | 3 965 |
| Pakalpojumi | | | |
| no Ls 10 001 līdz Ls 80 000 | 766 | 9,7 | 12 671 |
| no Ls 1000 līdz Ls 10 000 | 4 048 | 14,7 | 3 631 |
| Kopā | 14 411 | 149,3 | 10 360 |

Gan pašvaldību, gan valsts sektora iepirkumos kā izvēlētā iepirkumu metode dominē cenu aptauja. Pašvaldību sektorā to piemēroja 90,2% gadījumu, bet valsts sektorā – 89,4% gadījumu. Visretāk kā iepirkumu metode ir izvēlēts slēgts konkurss (2004.gadā organizēti 6 slēgti konkursi).

2,9% no visiem iepirkumiem jeb 691 iepirkumi ir izdarīti, neveicot likumā noteiktās procedūras, tātad tie klasificējami kā pārkāpumi (Iepirkumu uzraudzības biroja Juridiskā departamenta kontroles daļa veic tālāku šo gadījumu analīzi un likumības izvērtēšanu).

Pašvaldību sektorā visbiežāk piemērotā iepirkumu metode ir bijusi cenu aptauja – 90,2% no visiem pašvaldību sektorā veiktiem iepirkumiem ir bijušas cenu aptaujas (4,5% - atklāti konkursi, 1,0% - sarunu procedūras, 0,04% - slēgts konkurss).

7.tabula

Kopsavilkums par iepirkumu procedūrām valsts un pašvaldību sektoros

| Sektors | Iepirkumu metode | | | | | | | | | | | |
|-------------|------------------|---------------|-----------------|---------------|------------------|---------------|--------------|---------------|-------------------------------------|---------------|--------------|---------------|
| | atklāts konkurss | | slēgts konkurss | | sarunu procedūra | | cenu aptauja | | Neveicot likumā noteiktās procedūra | | Kopā | |
| | Skaits | īpatsvars (%) | Skaits | īpatsvars (%) | Skaits | īpatsvars (%) | Skaits | īpatsvars (%) | Skaits | īpatsvars (%) | Skaits | īpatsvars (%) |
| Valsts | 857 | 7,1 | 1 | 0,01 | 210 | 1,8 | 10735 | 89,4 | 200 | 1,7 | 12003 | 100,0 |
| Pašvaldību | 520 | 4,5 | 5 | 0,04 | 112 | 1,0 | 10371 | 90,2 | 491 | 4,3 | 11499 | 100,0 |
| Kopā | 1377 | 5,9 | 6 | 0,03 | 322 | 1,4 | 21106 | 89,8 | 691 | 2,9 | 23502 | 100,0 |

Pašvaldību sektorā biežāk kā valsts sektorā konstatēti pārkāpumi – iepirkumi, kas veikti bez likumā noteiktajām procedūrām (attiecīgi pašvaldību sektorā – 4,3%, bet valsts sektorā – 1,7% šādu iepirkumu).

8.tabula

Iepirkumu metožu sadalījums pašvaldību sektorā

| Iepirkuma veids un iepirkuma summas | Iepirkumu metode | | | | | | | | | | | |
|-------------------------------------|------------------|---------------|-----------------|---------------|------------------|---------------|--------------|---------------|-------------------------------------|---------------|--------------|---------------|
| | atklāts konkurss | | slēgts konkurss | | sarunu procedūra | | cenu aptauja | | Neveicot likumā noteiktās procedūra | | kopā | |
| | Skaits | īpatsvars (%) | Skaits | īpatsvars (%) | Skaits | īpatsvars (%) | Skaits | īpatsvars (%) | Skaits | īpatsvars (%) | Skaits | īpatsvars (%) |
| Būvdarbi | | | | | | | | | | | | |
| no Ls 50 001 līdz Ls 2 800 000 | 154 | 95,1 | 0 | 0 | 6 | 3,7 | 0 | 0,0 | 2 | 1,2 | 162 | 100,0 |
| no Ls 1000 līdz Ls 50 000 | 23 | 0,7 | 0 | 0 | 22 | 0,7 | 3143 | 98,1 | 15 | 0,5 | 3203 | 100,0 |
| Preču piegāde | | | | | | | | | | | | |
| no Ls 10 001 līdz Ls 80 000 | 206 | 85,8 | 0 | 0 | 15 | 6,3 | 0 | 0,0 | 19 | 7,9 | 240 | 100,0 |
| no Ls 1000 līdz Ls 10 000 | 14 | 0,3 | 0 | 0 | 24 | 0,5 | 4504 | 93,4 | 282 | 5,8 | 4824 | 100,0 |
| Pakalpojumi | | | | | | | | | | | | |
| no Ls 10 001 līdz Ls 80 000 | 112 | 78,9 | 3 | 2,1 | 18 | 12,7 | 0 | 0,0 | 9 | 6,3 | 142 | 100,0 |
| no Ls 1000 līdz Ls 10 000 | 11 | 0,4 | 2 | 0,1 | 27 | 0,9 | 2724 | 93,0 | 164 | 5,6 | 2928 | 100,0 |
| Kopā | 520 | 4,5 | 5 | 0,04 | 112 | 1,0 | 10371 | 90,2 | 491 | 4,3 | 11499 | 100,0 |

Valsts iestādes biežāk par pašvaldības iestādes ir rīkojušas atklātus konkursus (attiecīgi 7,1% un 4,5% no kopējā iepirkumu skaita) un sarunu procedūras (attiecīgi 1,8% un 1,0% no kopējā iepirkumu skaita).

Iepirkumu metožu sadalījums valsts sektorā

| Iepirkuma veids un iepirkuma summas | Iepirkumu metode | | | | | | | | | | | |
|--|---------------------|------------------|--------------------|------------------|---------------------|------------------|--------------|------------------|--|------------------|--------------|------------------|
| | atklāts konkurss | | slēgts konkurss | | sarunu procedūra | | cenu aptauja | | Neveicot likumā noteiktās procedūra | | kopā | |
| | Skaitis | Īpatsvars (%) | Skaitis | Īpatsvars (%) | Skaitis | Īpatsvars (%) | Skaitis | Īpatsvars (%) | Skaitis | Īpatsvars (%) | Skaitis | Īpatsvars (%) |
| Būvdarbi | | | | | | | | | | | | |
| no Ls 50 001 līdz Ls 2 800 000 | 132 | 97,1 | 0 | 0 | 4 | 2,9 | 0 | 0,0 | 0 | 0,0 | 136 | 100,0 |
| no Ls 1000 līdz Ls 50 000 | 14 | 0,7 | 0 | 0 | 23 | 1,2 | 1902 | 96,8 | 25 | 1,3 | 1964 | 100,0 |
| Preču piegāde | | | | | | | | | | | | |
| no Ls 10 001 līdz Ls 80 000 | 449 | 88,6 | 0 | 0 | 48 | 9,5 | 0 | 0,0 | 10 | 2,0 | 507 | 100,0 |
| no Ls 1000 līdz Ls 10 000 | 27 | 0,5 | 0 | 0 | 36 | 0,6 | 5535 | 97,2 | 99 | 1,7 | 5697 | 100,0 |
| Pakalpojumi | | | | | | | | | | | | |
| no Ls 10 001 līdz Ls 80 000 | 209 | 76,8 | 1 | 0,4 | 49 | 18,0 | 0 | 0,0 | 13 | 4,8 | 272 | 100,0 |
| no Ls 1000 līdz Ls 10 000 | 26 | 0,8 | 0 | 0 | 50 | 1,5 | 3298 | 96,2 | 53 | 1,5 | 3427 | 100,0 |
| Kopā | 857 | 7,1 | 1 | 0,01 | 210 | 1,7 | 10735 | 89,4 | 200 | 1,7 | 12003 | 100,0 |

2004.gadā lielākā daļa no līgumiem (99,3%) noslēgti ar vietējiem piegādātājiem, bet līgumu slēgšana ar ārvalstu piegādātājiem ir ievērojami retāka (valsts sektorā 1%, bet pašvaldību sektorā 0,2%).

10.tabula

Līgumu sadalījums pēc piegādātāju valstiskās piederības

| Sektors | Līgumu skaits | Līgumu skaits ar firmām no: | | | | | |
|-------------|---------------|-----------------------------|------------------|------------|------------------|---------------|------------------|
| | | Latvijas | | ES valstīm | | citām valstīm | |
| | | Skaitis | Īpatsvars (%) | Skaitis | Īpatsvars (%) | Skaitis | Īpatsvars (%) |
| Valsts | 14411 | 14260 | 99,0 | 132 | 0,9 | 19 | 0,1 |
| Pašvaldību | 12699 | 12673 | 99,8 | 21 | 0,2 | 5 | 0,04 |
| Kopā | 27110 | 26933 | 99,3 | 153 | 0,6 | 24 | 0,1 |

2.4. Iepirkumi, kuru līgumcena precēm un pakalpojumiem ir lielāka par 80 000 Ls un būvdarbiem – par 2,8 milj. Ls

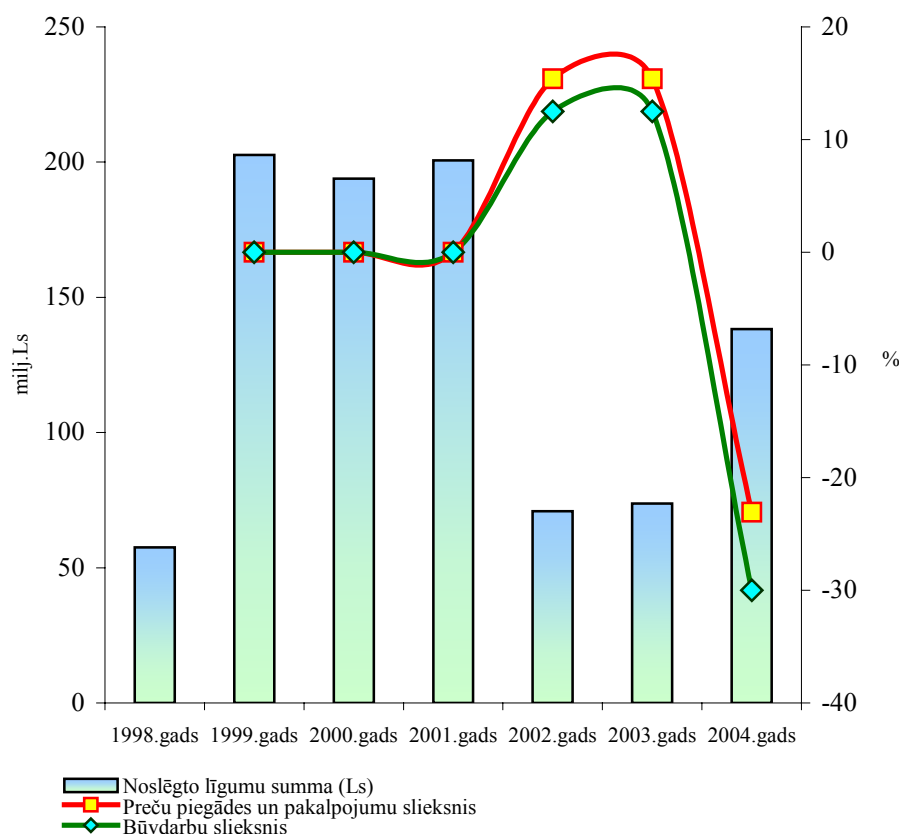
2004.gadā 19 valsts iestādes un 14 pašvaldības iestādes noslēgušas 1495 līgumus par kopējo līgumu summu 138,3 milj. Ls, jeb 25,3% no kopējās noslēgto līgumu summas (546,5 milj. Ls). Salīdzinot ar 2003.gadu, noslēgto līgumu summa ir palielinājusies gandrīz divas reizes (2003.gadā noslēgtā līgumu summa - 73,7 milj. Ls).

Kā redzams 14.attēlā noslēgtā līgumu summa, kas noslēgta par iepirkumiem virs ES sliekšņa laika periodā no 1998.gada līdz 2004.gadam ir bijusi ļoti mainīga, kas skaidrojams ar mainīgo iepirkumu sliekšņu līmeni. No 1998.gada līdz 2001.gadam šis sliekšnis precēm un pakalpojumiem bija no 104 000 Ls, bet būvdarbiem no 4 milj. Ls, 2002. un 2003.gadā precēm un pakalpojumiem no 120 000 Ls, bet būvdarbiem no 4,5

milj. Ls, savukārt 2004.gadā precēm un pakalpojumiem no 80 000 Ls, bet būvdarbiem no 2,8 milj. Ls. Līdz ar to faktiskais noslēgto līgumu summu pieaugums salīdzinot ar 1998.gadu ir bijis tikai 1999., 2000., 2001.gadā, bet samazinājums 2002.un 2003.gadā, kā arī pieaugums 2004.gadā skaidrojams ar izmaiņām iepirkumu sliekšņos – paaugstinot iepirkumu sliekšni tajā ietilpst mazāk iepirkumu, kā iepriekš, bet pazeminot to – vairāk iepirkumu.

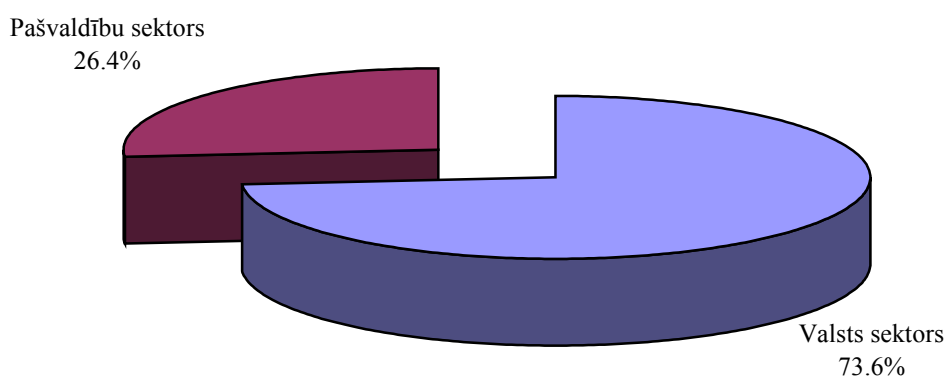
14.attēls

Noslēgto līgumu summas, kas ir virs ES sliekšņa (milj. Ls) salīdzinājumā ar preču, pakalpojumu un būvdarbu sliekšņu procentuālo īpatsvaru no 1998.gada sliekšņu līmeņa



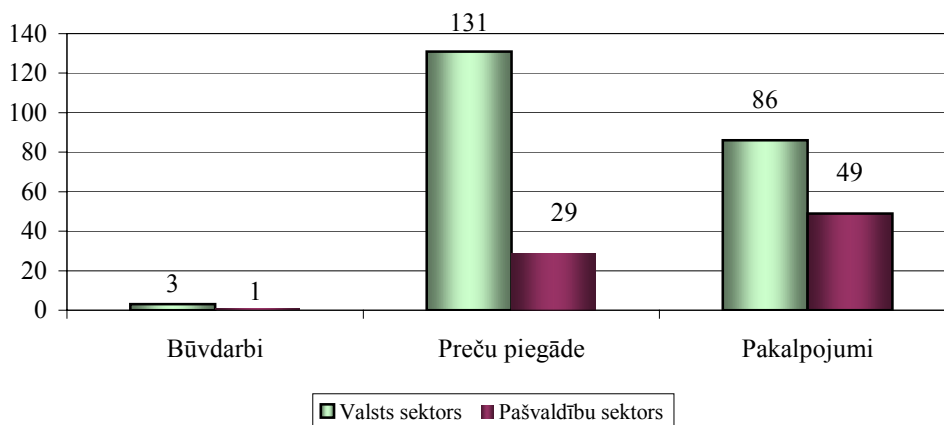
Lielāko daļu no iepirkumiem, kuru līgumcena precēm un pakalpojumiem ir lielāka par 80 milj. Ls un būvdarbiem par 2,8 milj. Ls, 2004.gadā ir noslēgušas valsts iestādes (73,6% no kopējā iepirkumu skaita). Savukārt, pašvaldību iestādēs noslēgti tikai 26,4% no kopējā lielo iepirkumu skaita.

Lielo iepirkumu skaits valsts un pašvaldību sektorā 2004.gadā (%)



Pašvaldību sektorā veikts viens būvdarbu iepirkumu virs 2,8 milj. Ls, bet valsts sektorā veikti trīs iepirkumi. Savukārt, preču piegādes iepirkumi pašvaldībās bijuši 29, bet pakalpojumu iepirkumi 49 (valsts sektorā ievērojami vairāk attiecīgi 131 un 86 iepirkumi).

Iepirkumu skaita sadalījums pēc iepirkumu veidiem valsts un pašvaldību sektorā 2004.gadā



Lielākā iepirkumu līgumu, kas slēgti ar ārvalstu piegādātājiem, daļa ir bijusi valsts sektorā (kopā 33 līgumi) un tikai viens līgums noslēgts pašvaldību sektorā.

89% no līgumiem ir noslēgti valsts sektorā (1330 līgumi), bet pašvaldību sektorā – 11% (165 līgumi).

72% no kopējās šīs iepirkumu grupas noslēgto līgumu summas ir noslēgti valsts sektorā (99,5 milj. Ls), pašvaldību sektorā attiecīgi ievērojami mazāk – 28% (38,8 milj. Ls).

Salīdzinoši lielāks līgumu skaita īpatsvars pašvaldību sektorā 2004.gadā ir bijis būvdarbu iepirkumiem virs 2,8 milj. Ls – 55,6% no lielo iepirkumu grupas līgumiem noslēgts pašvaldību sektorā, bet no kopējās līgumu summas lielāks

Īpatsvars pašvaldību sektorā ir raksturīgs pakalpojumu iepirkumiem virs 80 tūkst. Ls – 47,2%.

11.tabula

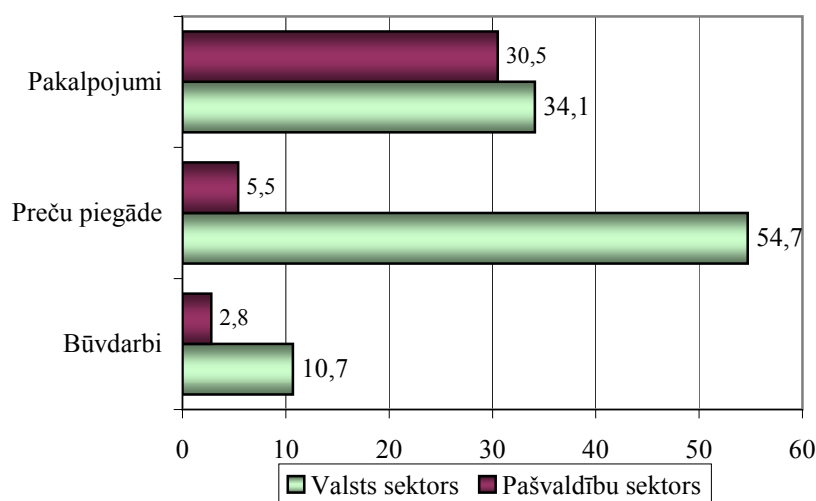
Līgumu skaita un noslēgto līgumu summu sadalījums pēc iepirkumu veidiem valsts un pašvaldību sektoros 2004.gadā

| Sektors | Mērvienība | Līgumu skaits | | | Kopā | Noslēgto līgumu summa (milj. Ls) | | | Kopā | Vidējā līgumu vērtība |
|------------|------------|---------------|---------------|-------------|--------|----------------------------------|---------------|-------------|--------|-----------------------|
| | | Būvdarbi | Preču piegāde | Pakalpojumi | | Būvdarbi | Preču piegāde | Pakalpojumi | | |
| Valsts | Skaits | 8 | 570 | 752 | 1330 | 10,7 | 54,7 | 34,1 | 99,5 | 74819 |
| | Īpatsvars | 44,4% | 85,5% | 92,8% | 89% | 79,3% | 91% | 52,8% | 72% | - |
| Pašvaldību | Skaits | 10 | 97 | 58 | 165 | 2,8- | 5,5 | 30,5 | 38,8 | 234822 |
| | Īpatsvars | 55,6% | 14,5% | 7,2% | 11% | 20,7% | 9% | 47,2% | 28% | - |
| Kopā | Skaits | 18 | 667 | 810 | 1495 | 13,5 | 60,1 | 64,6 | 138,3 | 310003 |
| | Īpatsvars | 100,0% | 100,0% | 100,0% | 100,0% | 100,0% | 100,0% | 100,0% | 100,0% | - |

Valsts sektorā vidējā līgumu vērtība lielajiem iepirkumiem 2004.gadā bija 74 819 Ls, savukārt, pašvaldību sektorā – 234 822 Ls. Tas skaidrojams ar to, ka pašvaldību sektorā ir ievērojami mazāk noslēgto līgumu (165), t.i. 8 reizes mazāk kā valsts sektorā.

17.attēls

Noslēgto līgumu summas pa iepirkumu veidiem valsts un pašvaldību sektoros (milj. Ls)



12.tabula

Veikto iepirkumu skaits un noslēgto līgumu summas pa iepirkumu veidiem

| Iepirkumu veidi | Līgumu skaits | Īpatsvars (%) | Noslēgto līgumu summa (milj. Ls) | Īpatsvars (%) |
|-----------------|---------------|---------------|----------------------------------|---------------|
| Būvdarbi | 18 | 1,2 | 13,5 | 9,8 |
| Preču piegāde | 667 | 44,6 | 60,2 | 43,5 |
| Pakalpojumi | 810 | 54,2 | 64,6 | 46,7 |
| Kopā | 1 495 | 100,0 | 138,3 | 100,0 |

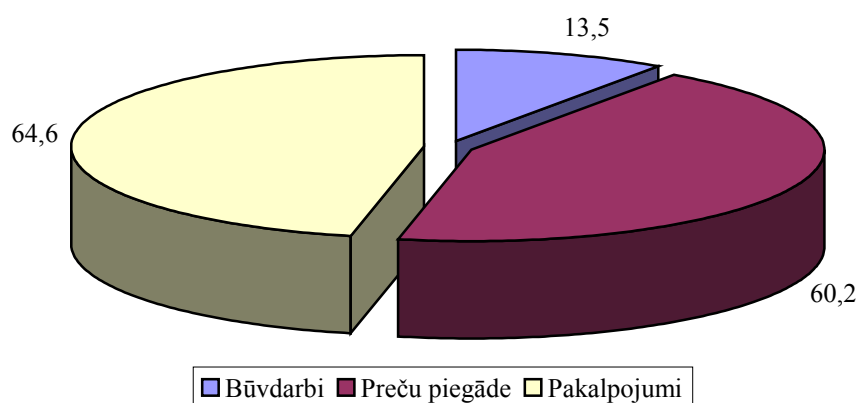
Aizsardzības, Ārlietu, Ekonomikas, Finanšu, Iekšlietu, Izglītības un zinātnes, Labklājības, Satiksmes, Tieslietu, Veselības, un Zemkopības ministrijas, Saeimas

kanceleja, Latvijas Banka un Īpašo uzdevumu ministrija integrācijas lietās, Reģionālās attīstības un pašvaldību lietu ministrija, Prokuratūra, Nacionālā Radio un TV padome un Finanšu un kapitāla tirgus komisija un Cēsu, Daugavpils, Krāslavas, Liepājas, Limbažu, Preiļu, Saldus, Tukuma, Valkas un Valmieras rajons, Daugavpils, Jūrmalas, Liepājas pilsēta un Rīgas dome ir rīkojusi 299 iepirkumus, kur viena iepirkuma līgumcena precēm un pakalpojumiem ir lielāka par 80 tūkst. Ls un būvdarbiem – par 2,8milj. Ls, tajā skaitā:

- 258 atklātus konkursus (86,3% no kopējā procedūru skaita);
- 41 sarunu procedūras (13,7%).

18.attēls

Noslēgto līgumu summu sadalījums pa iepirkumu veidiem (milj. Ls)



Trīs būvdarbu iepirkumus ir veikusi VAS “Latvijas Valsts ceļi” (“Autoceļu rekonstrukcija”, “Autoceļu brauktuves horizontālo apzīmējumu uzklāšana un uzturēšana valsts galvenajos un 1. šķiras ceļos” un “Autoceļu segumu periodiskā uzturēšana”). Vienu būvdarbu iepirkumu ir veikusi Rīgas Domes Satiksmes departaments (“Rīgas pilsētas ielu seguma atjaunošanas un rekonstrukcijas darbi”). Četru atklātu konkursu rezultātā ir noslēgti 18 līgumi par Ls 13,5 milj.

Par preču piegādes iepirkumiem (iepirkumu skaits 160) noslēgti 667 līgumi par kopējo summu 60,2 milj. Ls, t.sk.:

- 627 preču piegādes līgumi noslēgti saskaņā ar atklāta konkursa procedūras rezultātiem, to līgumu summa ir 53,7 milj. Ls jeb 89,2% no kopējās noslēgto preču piegādes līgumu summas (60,1 milj. Ls);
- 40 līgumi noslēgti, veicot sarunu procedūru, to līgumu summa ir 6,5 milj. Ls jeb 10,8% no kopējās noslēgto preču piegādes līgumu summas.

Par pakalpojumu iepirkumiem (iepirkumu skaits 135) noslēgti 810 līgumi par kopējo summu 64,6 milj. Ls, t.sk.:

- 776 pakalpojumu līgumi noslēgti saskaņā ar atklāta konkursa procedūru, to līgumu summa ir 58,7 milj. Ls jeb 90,9% no kopējās noslēgto pakalpojumu līgumu summas (64,6 milj. Ls);
- 34 līgumi noslēgti saskaņā ar sarunu procedūru, to līgumu summa ir 5,9 milj. Ls jeb 9,1% no kopējās noslēgto pakalpojumu līgumu summas (64,6 milj. Ls).

No visiem noslēgtajiem līgumiem 33 līgumi (jeb 2,2% no kopējā līgumu skaita - 1495) noslēgti ar ārvalstu piegādātājiem par kopējo summu 17,7 milj. Ls (jeb 12,8% no kopējās noslēgto līgumu summas). Salīdzinot 2004.gadā ārvalstu piegādātājiem piešķirto līgumu skaitu ar 2003.gada datiem, jāsecina, ka ar ārvalstu piegādātājiem noslēgto līgumu skaits ir palielinājies (2003.gadā 1% līgumu noslēgts ar ārvalstu piegādātājiem, 2004.gadā – 2,2%).

13.tabula

Noslēgto līgumu summu un skaita sadalījums pēc to piegādātājiem

| Piegādātāji | Līgumu skaits | Īpatsvars (%) | Noslēgtā līgumu summa (milj. Ls) | Īpatsvars (%) |
|-------------|---------------|---------------|----------------------------------|---------------|
| Vietējie | 1462 | 97,8 | 120,6 | 87,2 |
| Ārvalstu | 33 | 2,2 | 17,7 | 12,8 |
| Kopā | 1495 | 100,0 | 138,3 | 100,0 |

No visiem noslēgtajiem preču piegādes līgumiem 29 līgumi (jeb 4,3% no kopējā (667) preču piegādes līgumu skaita) noslēgti ar ārvalstu piegādātājiem par kopējo summu 15,9 milj. Ls (jeb 26,4% no kopējās noslēgto preču piegādes līgumu summas (Ls 60,2 milj.)).

No visiem noslēgtajiem pakalpojumu līgumiem 4 līgumi (jeb 0,5% no kopējā (810) pakalpojumu līgumu skaita) noslēgts ar ārvalstu piegādātāju par kopējo summu 1,8 milj. Ls (jeb 2,8% no kopējās noslēgto pakalpojumu līgumu summas (64,6 milj. Ls)).

14.tabula

Noslēgto līgumu summu sadalījums pēc to piegādātājiem iepirkumu veidos

| Piegādātāji | Būvdarbi (milj.Ls) | Īpatsvars (%) | Preču piegāde (milj.Ls) | Īpatsvars (%) | Pakalpojumi (milj.Ls) | Īpatsvars (%) |
|-------------|--------------------|---------------|-------------------------|---------------|-----------------------|---------------|
| Vietējie | 13,50 | 100,0 | 42,5 | 70,5 | 62,8 | 97,2 |
| Ārvalstu | 0 | 0 | 17,7 | 29,5 | 1,8 | 2,8 |
| Kopā | 13,5 | 100,0 | 60,2 | 100 | 64,6 | 100 |

Ievērojamus naudas līdzekļus visos iepirkumu veidos iegūst vietējie piegādātāji, turpretī ārvalstu piegādātāji tikai preču piegādes un pakalpojumu iepirkumos, tomēr arī šajā iepirkumu grupā tas sastāda tikai 32,3% no kopējās summas (60,2 milj. Ls).

Salīdzinot piegādātāju kopējo noslēgto līgumu summas pēc valstiskās piederības redzams, ka lielākā daļa no kopējās noslēgto līgumu summas (jeb 96,2%) tiek novirzīta Eiropas Savienības valstīm. Vislielākais ar ārvalstu piegādātājiem noslēgto līgumu summu īpatsvars ir līgumu summai, kas nonākusi pie Vācijas piegādātājiem – 7,4 milj. Ls (5,3% no kopējās līgumu summas, bet 41,8% no līgumu summas, kas noslēgta ar ārvalstu piegādātājiem).

15.tabula

Noslēgto līgumu summu sadalījums pēc piegādātājiem

| Piegādātāju valstiskā piederība | Kopējā noslēgtā līgumu summa (milj.Ls) | Īpatsvars (%) |
|---------------------------------|--|---------------|
| Latvija - vietējie | 120,6 | 87,2 |
| Vācija | 7,4 | 5,3 |
| ASV | 5,2 | 3,8 |
| Lielbritānija | 1,8 | 1,3 |
| Zviedrija | 1,2 | 0,9 |
| Lietuva | 0,6 | 0,4 |
| Somija | 0,5 | 0,4 |
| Nīderlande | 0,4 | 0,3 |
| Francija | 0,2 | 0,1 |
| Polija | 0,2 | 0,1 |
| Austrija | 0,1 | 0,1 |
| Beļģija | 0,1 | 0,1 |
| Kopā | 138,3 | 100 |

Skaitliski vairāk līgumu (375) ir noslēgusi Zemkopības ministrija (25% no kopējā līgumu skaita).

Lielāko līgumu daļu (69,2%) ir noslēgušas 3 valsts iestādes: Zemkopības ministrija (375 līgumi), Labklājības ministrija (353 līgumi) un Veselības ministrija (308 līgumi), bet pārējos līgumus ir noslēgušas 16 valsts iestādes un 15 pašvaldības, kas kopā veido tikai 30,8% no kopējā līgumu skaita.

Savukārt, līgumu summu sadalījumā pa iestādēm dominē Satiksmes ministrija (noslēgtā līgumu summa – 25,4 milj. Ls), Veselības ministrija (23,9 milj. Ls), Zemkopības ministrija (12,8 milj. Ls), kas kopsummā veido 50% no kopējās noslēgto līgumu summas. Pašvaldību sektorā salīdzinoši liels līgumu skaits noslēgts Rīgas iestādes pašvaldībās – 131 līgumi par kopējo summu 28,8 milj. Ls, kas skaidrojams ar Rīgas pašvaldības iestādēs veiktajiem iepirkumiem.

16.tabula

Valsts un pašvaldību noslēgto līgumu skaits un kopējā līgumu summa

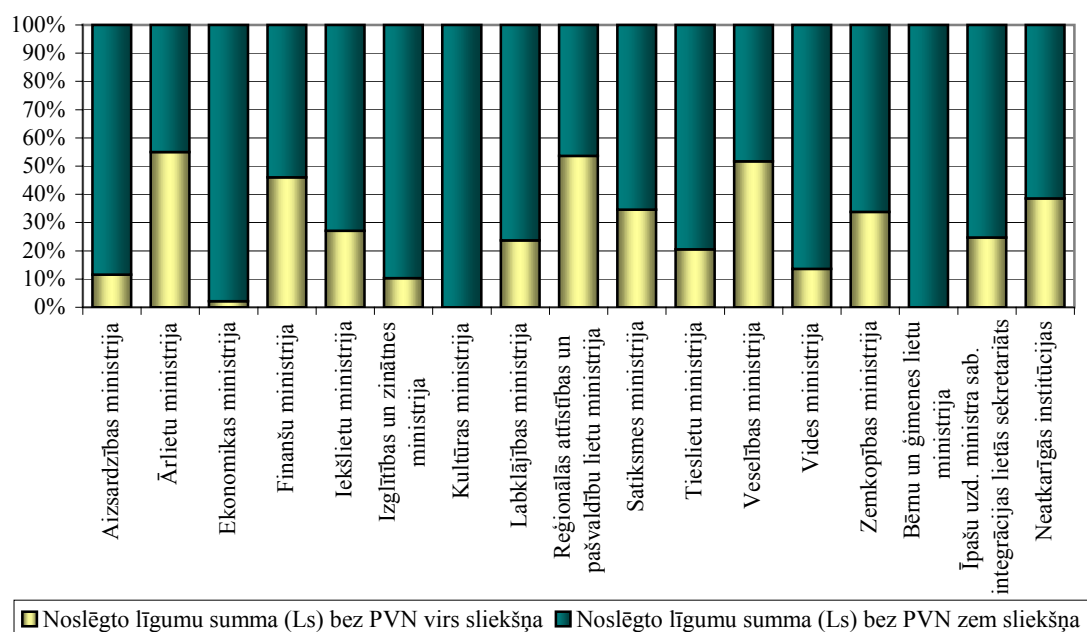
| | Līgumu skaits | Īpatsvars (%) | Kopējā līgumu summa (milj. Ls) | Īpatsvars (%) |
|--|---------------|---------------|--------------------------------|---------------|
| Valsts iestādes | | | | |
| Zemkopības ministrija | 375 | 25 | 17,7 | 12,8 |
| Labklājības ministrija | 353 | 23,6 | 2,3 | 1,7 |
| Veselības ministrija | 308 | 20,6 | 23,9 | 17,3 |
| Tieslietu ministrija | 96 | 6,4 | 2 | 1,4 |
| Satiksmes ministrija | 74 | 4,9 | 25,4 | 18,4 |
| Iekšlietu ministrija | 27 | 1,8 | 5,2 | 3,8 |
| Izglītības un zinātnes ministrija | 25 | 1,7 | 2,3 | 1,7 |
| Finanšu ministrija | 24 | 1,6 | 8,5 | 6,1 |
| Latvijas Banka | 13 | 0,9 | 4,1 | 3 |
| Aizsardzības ministrija | 9 | 0,6 | 2,3 | 1,7 |
| Prokuratūra | 8 | 0,5 | 0,5 | 0,3 |
| Vides ministrija | 5 | 0,3 | 1,2 | 0,9 |
| Saeimas kanceleja | 5 | 0,3 | 0,4 | 0,3 |
| Ārlietu ministrija | 3 | 0,2 | 1,8 | 1,3 |
| Reģionālās attīstības un pašvaldību lietu ministrija | 1 | 0,1 | 1,5 | 1 |
| Finanšu un kapitāla tirgus komisija | 1 | 0,1 | 0,1 | 0,1 |
| Ekonomikas ministrija | 1 | 0,1 | 0,1 | 0,1 |
| Nacionālā Radio un TV padome | 1 | 0,1 | 0,1 | 0,1 |
| Īpašu uzdevumu ministra integrācijas lietās sekretariāts | 1 | 0,1 | 0,1 | 0,1 |
| Pašvaldības | | | | |
| Rīga | 131 | 8,8 | 28,9 | 20,8 |
| Jūrmala | 7 | 0,4 | 1,4 | 1 |
| Liepāja | 6 | 0,4 | 2,5 | 1,8 |
| Krāslavas rajons | 6 | 0,4 | 0,3 | 0,2 |
| Daugavpils | 2 | 0,1 | 3,5 | 2,5 |
| Cēsu rajons | 2 | 0,1 | 0,7 | 0,5 |
| Rīgas rajons | 2 | 0,1 | 0,3 | 0,2 |
| Saldus rajons | 2 | 0,1 | 0,2 | 0,1 |
| Tukuma rajons | 1 | 0,1 | 0,3 | 0,2 |
| Valkas rajons | 1 | 0,1 | 0,1 | 0,1 |
| Valmieras rajons | 1 | 0,1 | 0,1 | 0,1 |
| Preiļu rajons | 1 | 0,1 | 0,2 | 0,1 |
| Limbažu rajons | 1 | 0,1 | 0,1 | 0,1 |
| Daugavpils rajons | 1 | 0,1 | 0,1 | 0,1 |
| Liepājas rajons | 1 | 0,1 | 0,1 | 0,1 |
| Kopā | 1495 | 100,0 | 138,3 | 100,0 |

Analizējot atsevišķu ministriju un to padotības iestāžu noslēgto līgumu summu sadalījumu virs ES sliekšņa (precēm, pakalpojumiem – virs 80 001, bet būvdarbiem virs 2,8 milj. Ls) un zem ES sliekšņa (precēm, pakalpojumiem – no 1000 Ls līdz 80 000, bet būvdarbiem no 1000 Ls līdz 2,8 milj. Ls), redzams, ka vislielākais virs ES

sliekšņa noslēgto līgumu summas īpatsvars kopējā ministrijas noslēgtā līgumu summā bijis Ārlietu ministrijas un to padotības iestādes (55%) un Reģionālās attīstības un pašvaldību lietu ministrijas un to padotības iestādes (53,6%), Veselības ministrijas un to padotības iestādes (51,7%) un Finanšu ministrijas un to padotības iestādes (46%) iepirkumiem. Savukārt, Kultūras ministrijai un to padotības iestādēm un Bērnu un ģimenes lietu ministrijai 2004.gadā nav bijis neviens iepirkums virs ES sliekšņa, bet Ekonomikas ministrijas un to padotības iestādes iepirkumi virs ES sliekšņa sastādīja 2,1% kopējā noslēgto līgumu summā.

19.attēls

Valsts sektorā noslēgto līgumu summu sadalījums pa ministrijām (%) 2004.gadā



Pašvaldību sektorā virs ES sliekšņa noslēgtās līgumu summas īpatsvars veidoja 16,4% no kopējās pašvaldību sektorā noslēgtās līgumu summas (vislielākais šajā sliekšnī noslēgto līgumu summu īpatsvars bija vērojams Rīgas domes iepirkumos).

Salīdzinājumā ar 2003.gadu valsts un pašvaldību sektorā veikto iepirkumu skaits ir palielinājies par 145 iepirkumiem (pieaugums vērojams iepirkumiem, kas veikti, izmantojot atklāta konkursa procedūru. 2004.gadā veikts par 123 atklātiem konkursiem vairāk kā 2003.gadā, arī sarunu procedūru skaits nedaudz palielinājies). Savukārt, noslēgto līgumu summa ir pieaugusi – par 64,5 milj. Ls jeb par 87,5%. Valsts un pašvaldību sektorā noslēgto līgumu skaits, salīdzinājumā ar 2003.gadu, ir palielinājies par 828 līgumiem.

Lielo iepirkumu skaita un noslēgto līgumu summu dinamika

| Rādītājs | | 2003. gadā | 2004. gadā | 2004.gada salīdzinājums ar 2003.gadu (pieaugums (+); samazinājums (-)) | Pieaugums (+) vai samazinājums (-) salīdzinājumā ar 2003.gadu (%) |
|--|----------------------|------------|-------------|--|---|
| Iepirkumu skaits | | 154 | 299 | 145 | 94,2 |
| Noslēgto līgumu summa (milj.Ls) | | 73,7 | 138,3 | 64,5 | 87,5 |
| Procedūru skaits | Atklāts konkurss | 135 | 258 | 123 | 91,1 |
| | Slēgts konkurss | 0 | 0 | 0 | 0 |
| | Sarunu procedūra | 19 | 41 | 22 | 115,8 |
| | Kopā | 154 | 299 | 145 | 94,2 |
| Līgumu skaits | | 667 | 1495 | 828 | 124,1 |
| Piegādātāju skaits | Vietējie piegādātāji | 657 | 1462 | 805 | 122,5 |
| | Ārvalstu piegādātāji | 10 | 33 | 23 | 230 |
| | Kopā | 667 | 1495 | 828 | 124,1 |

Iepirkumu uzraudzības biroja rīcībā ir arī dati par veikto iepirkumu priekšmetiem, kas iegūti apkopojot informāciju par iepirkumu CPV kodiem.

Sīkāks iepirkumu priekšmetu dalījums ir veikts par preču piegādes un pakalpojumu iepirkumiem, bet būvdarbu iepirkumi tiek apskatīti kā viena iepirkumu kategorija, sīkāk neizdalot iepirkuma priekšmetu pēc CPV klasifikatora.

Preču piegādē gandrīz pusi no kopējās noslēgto līgumu summas (48,7%) veido četras lielas iepirkumu grupas – zāles (22,1% jeb 13,3 milj.Ls), medicīniskās un laboratoriju ierīces, optiskās un precīzo parametru ierīces un saistītie medicīniskie materiāli - (12,3% jeb 7,4 milj. Ls), dažādi iespieddarbi (8% jeb 4,8 milj. Ls) kā arī medicīniskās ierīces (6,3% jeb 3,8 milj. Ls). Pārējie iepirkumu veidi, kas izdalīti pēc CPV klasifikatora, (kopskaitā 27) sastāda 1/2 no kopējās noslēgto līgumu summas – 30,9 milj. Ls.

Noslēgto līgumu summu sadalījums preču piegādes iepirkumos pēc CPV klasifikatora

| CPV kods | CPV koda atšifrējums | Noslēgto līgumu summa (milj. Ls) | Īpatsvars (%) |
|-------------|---|----------------------------------|---------------|
| 24400000-8 | Zāles | 13,3 | 22,1 |
| 33000000-0 | Medicīniskās un laboratoriju ierīces, optiskās un precīzo parametru ierīces un saistītie medicīniskie materiāli | 7,4 | 12,3 |
| 22900000-9 | Dažādi iespieddarbi | 4,8 | 8 |
| 33100000-1 | Medicīniskās ierīces | 3,8 | 6,3 |
| - | Citi iepirkumi par preču piegādi | 30,9 | 51,3 |
| Kopā | | 60,2 | 100,0 |

Savukārt, lielāko daļu no līgumu skaita veido četras lielāko preču piegāžu iepirkumu grupas (78,3%), bet pārējās divdesmit tikai 21,7%.

Par medicīnisko un laboratoriju ierīču, optisko un precīzo parametru ierīču un ar to saistīto medicīnisko materiālu iegādi 2004.gadā noslēgts 151 līgums, salīdzinoši liels līgumu skaits noslēgts arī par zāļu iepirkumiem (126 līgumi), kā arī par ķīmikāliju, ķīmisko produktu un mākslīgo šķiedru iepirkumiem (125 līgumi).

19.tabula

Noslēgto līgumu skaita sadalījums preču piegādes iepirkumos pēc CPV klasifikatora*

| CPV kods | CPV koda atšifrējums | Noslēgto līgumu skaits | Īpatsvars (%) | Noslēgto līgumu summa (milj. Ls) |
|-------------|--|------------------------|---------------|----------------------------------|
| 33000000-0 | Medicīniskās un laboratoriju ierīces, optiskās un precīzo parametru ierīces, rokas pulksteņi un pulksteņi, medikamenti un saistītie medicīniskie materiāli | 151 | 22,6 | 7,4 |
| 24400000-8 | Zāles | 126 | 19 | 13,3 |
| 24000000-4 | Ķīmikālijas, ķīmiskie produkti un mākslīgās šķiedras | 125 | 18,7 | 2,9 |
| 15000000-8 | Pārtikas produkti un dzērieni | 120 | 18 | 1,5 |
| 23000000-7 | Naftas produkti un degviela | 21 | 3,1 | 1,9 |
| - | Citi preču piegādes iepirkumi | 124 | 18,6 | 33,2 |
| Kopā | | 667 | 100,0 | 60,2 |

* Par vienu iepirkumu var būt noslēgti vairāki līgumi, līdz ar to noslēgto līgumu skaita un summas attiecība var neatbilst norādītajam iepirkumu sliekšnim - precēm un pakalpojumiem virs 80 000 Ls, būvdarbiem – virs 2,8milj. Ls.

Pakalpojumu iepirkumos vislielāko īpatsvaru no kopējās noslēgto līgumu summas (69,6%) veido sešas lielas iepirkumu grupas.

Divas lielākās iepirkumu grupas veido 42,3% no kopējās noslēgto līgumu summas – apdrošināšanas un pensiju fondēšanas pakalpojumi, izņemot obligātā sociālā nodrošinājuma pakalpojumus, un ar apdrošināšanu saistītie pakalpojumi – (21,4% jeb 13,8 milj. Ls) un notekūdeņu un atkritumu izvietošanas pakalpojumi, sanitārie un vides pakalpojumi. Vēl četrās citās CPV koda grupās noslēgto līgumu summa pārsniedz 3 milj. Ls (skat.19.tabulu) kopā sastādot 17,6 milj. Ls, jeb 27,2% no kopējās noslēgto līgumu summas. Pārējās 24 CPV kodu grupās noslēgto līgumu summa bija mazāka par 2 milj. Ls, kopā veidojot 19,7 milj. Ls jeb 30,4% no kopējās noslēgto līgumu summas (skat. 19.tabulu).

20.tabula

Noslēgto līgumu summu un skaita sadalījums pakalpojumu iepirkumos pēc CPV klasifikatora*

| CPV kods | CPV koda atšifrējums | Noslēgto līgumu summa (milj. Ls) | Īpatsvars (%) | Noslēgto līgumu skaits | Īpatsvars (%) |
|-------------|--|----------------------------------|---------------|------------------------|---------------|
| 66300000-3 | Apdrošināšanas un pensiju fondēšanas pakalpojumi, izņemot obligātā sociālā nodrošinājuma pakalpojumus un ar apdrošināšanu saistītos pakalpojumus | 13,8 | 21,4 | 17 | 2,1 |
| 90000000-7 | Notekūdeņu un atkritumu izvietošanas pakalpojumi, sanitārie un vides pakalpojumi | 13,5 | 20,9 | 21 | 2,6 |
| 77200000-2 | Mežsaimniecības pakalpojumi | 5,7 | 8,8 | 270 | 33,3 |
| 74000000-9 | Arhitektūras, celtniecības, juridiskie, grāmatvedības un uzņēmējdarbības pakalpojumi | 4,3 | 6,7 | 47 | 5,8 |
| 77000000-0 | Lauksaimniecības, mežsaimniecības, dārzkopības un citi saistītie pakalpojumi | 4,2 | 6,5 | 12 | 1,5 |
| 74200000-1 | Arhitektūras, inženiertehniskie, celtniecības un saistītie tehnisko konsultāciju pakalpojumi | 3,4 | 5,3 | 22 | 2,7 |
| - | Citi pakalpojumu iepirkumi | 19,7 | 30,4 | 421 | 52 |
| Kopā | | 64,6 | 100,0 | 810 | 100,0 |

* Par vienu iepirkumu var būt noslēgti vairāki līgumi, līdz ar to noslēgto līgumu skaita un summas attiecība var neatbilst norādītajam iepirkumu sliekšnim - precēm un pakalpojumiem virs 80 000 Ls, būvdarbiem – virs 2,8milj. Ls.

Skaitliski daudz līgumu (270) 2004.gadā ir noslēgti par mežsaimniecības pakalpojumiem un arhitektūras, celtniecības, juridiskiem, grāmatvedības un uzņēmējdarbības pakalpojumiem (47 līgumi).

Pakalpojumu iepirkumos raksturīgi, ka par salīdzinoši nelielu summu – 5,7 milj. Ls noslēgti visvairāk (270) līgumi.

Salīdzinot noslēgto līgumu summu sadalījumu pa valsts un pašvaldību iestādēm ar iegūtajiem datiem par sadalījumu pēc CPV klasifikatora, jāsecina:

- lielāko daļu no preču piegāžu iepirkumiem veikusi Veselības ministrija zāļu, medicīnisko un laboratoriju ierīču, optisko un precīzo parametru ierīču un saistīto medicīnisko materiālu iepirkumiem un Satiksmes ministrijas padotībā esošā Ceļu satiksmes drošības direkcija - vadītāju apliecību izgatavošanai;
- lielāko daļu no pakalpojumu iepirkumiem veikusi Zemkopības ministrija mežsaimniecības pakalpojumiem un Rīgas pilsēta – finanšu pakalpojumiem;
- būvdarbu iepirkumu lielāko noslēgto līgumu summu veido Satiksmes ministrijas iepirkumi.

3. Iepirkumi, kuriem piemēroti izņēmumi

Saskaņā ar likuma “Par iepirkumu valsts vai pašvaldības vajadzībām” 4.pantu pasūtītājam nav jāpiemēro likums:

- 1) ja iepirkumu un paredzamā līgumcena ir mazāka par 1000 latiem;
- 2) citos 4.pantā minētajos gadījumos (piemēram, iepirkumi, kuri veikti neparedzētu apstākļu dēļ – ugunsgrēks, dabas katastrofas un tml., dažādu kategoriju iepirkumi, ja par likuma nepiemērošanu lēmis Ministru kabinets un citos gadījumos, kas minēti likuma 4.pantā);
- 3) par pakalpojumu sniegšanu vai preču piegādi no sabiedrisko pakalpojumu uzņēmumiem, ja pakalpojumus sniegt vai preces pārdot šiem uzņēmumiem ir izņēmuma tiesības atbilstoši likumam “Par būvdarbiem, piegādēm, nomu un pakalpojumiem sabiedrisko pakalpojumu uzņēmumu vajadzībām”*)).

Vislielāko īpatsvaru no iepirkumiem, kuriem piemēroti izņēmumi 2004.gadā veidoja iepirkumi līdz 999 Ls - 18,1% no noslēgto līgumu kopējās summas jeb 98,9 milj. Ls, tajā skaitā valsts sektorā 43,0 milj. Ls jeb 13,9 %, bet pašvaldību – 55,9 milj. Ls jeb 23,6%.

Iepirkumi, kuriem piemēroti izņēmumi, 2004.gadā kopā veidoja 35 milj. Ls jeb 6,4% no kopējās noslēgto līgumu summas. Tajā skaitā valsts iestādēs 5,8% (17,8 milj. Ls), bet pašvaldību iestādēs 7,2% (17,1 milj. Ls).

Savukārt, iepirkumi, kuriem piemērotas citas metodes saskaņā ar likuma “Par iepirkumu valsts vai pašvaldību vajadzībām” 5.pantu, 2004.gadā veidoja ļoti nelielu īpatsvaru no kopējās noslēgto līgumu summas - 1,7 milj. Ls jeb 0,3% (pašvaldību sektorā 1,4 milj. Ls, bet valsts sektorā 0,3 milj. Ls).

*) No 2004.gada 24.novembra spēkā likums “Par iepirkumu sabiedrisko pakalpojumu sniedzēju vajadzībām”

4. Iepirkumi, kas piešķirti veicot vienu procedūru vairāku pasūtītāju vajadzībām (centralizētie iepirkumi)

Apkopojot pasūtītāju iesniegtās veidlapas Nr.22, tika apkopoti dati par iepirkumiem, kas veikti vairāku pasūtītāju vajadzībām pamatojoties uz vienu iepirkumu procedūru. Šiem iepirkumiem ir dažāds centralizācijas līmenis – tiek veikti iepirkumi gan vienas iestādes vajadzībām (piemēram, pašvaldība veic iepirkumu kādas no tās padotības iestādes vajadzībām, bet šī iestāde veic maksājumu), gan gandrīz visu kādas iestādes padotības iestāžu vajadzībām, ja šī prece, pakalpojums vai būvdarbs ir vajadzīgs visām šīm iestādēm (piemēram, Ieslodzījumu vietu pārvalde veikusi pārtikas iegādes iepirkumu tās padotībā esošo cietumu vajadzībām).

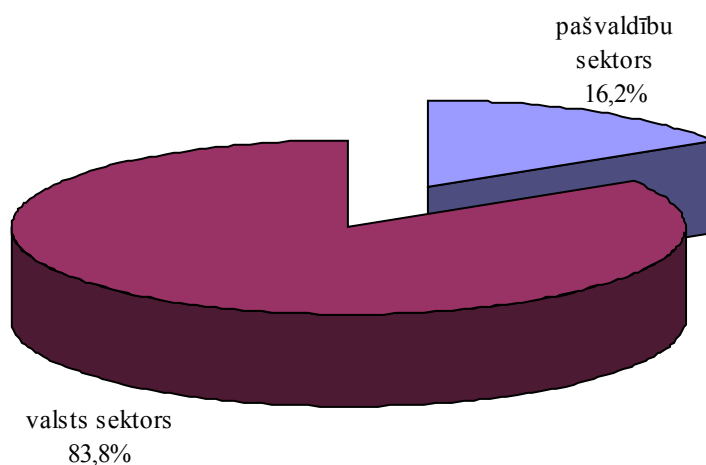
2004.gadā 20 pasūtītāji 134 citu pasūtītāju vajadzībām centralizēti veikuši 128 iepirkumu procedūras (atklātus konkursus un sarunu procedūras) par kopējo summu 21,7 milj. Ls.

Salīdzinot centralizēto iepirkumu noslēgto līgumu summu ar kopējo noslēgto līgumu summu kas noslēgta pamatojoties uz vienas un tās pašas iestādes gan veiktu, gan apmaksātu iepirkumu (decentralizētie iepirkumi) – 546,5 milj. Ls, centralizēti noslēgto līgumu summa 2004.gadā ir bijusi 25 reizes mazāka.

Lielākā daļa – 83,8% no noslēgtās līgumu summas jeb 18,2 milj. Ls 2004.gadā bijusi valsts sektorā, bet pašvaldības sektorā – 16,2% jeb 3,5 milj. Ls.

20.attēls

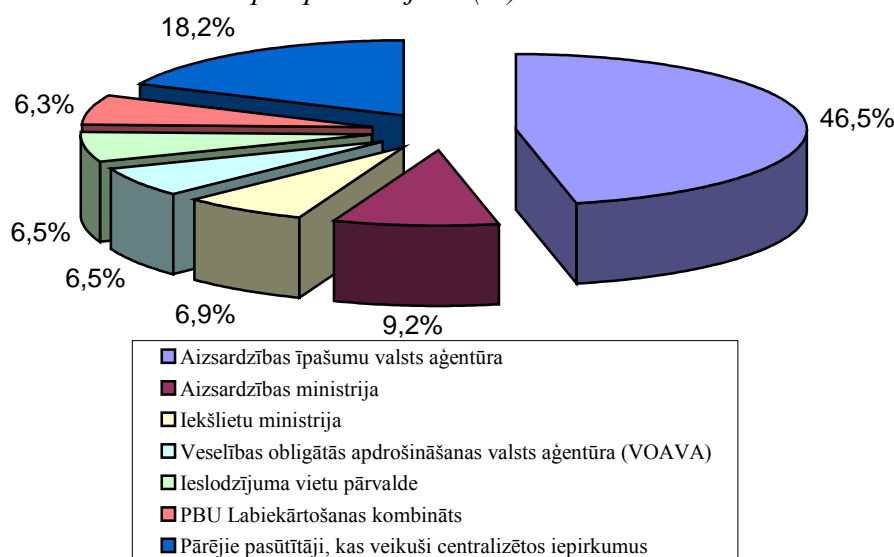
Centralizēti veikto iepirkumu noslēgto līgumu summu sadalījums valsts un pašvaldību sektorā (%)



Gandrīz puse no centralizēto iepirkumu līgumu summas (46,5% jeb 10,1 milj. Ls) ir noslēgti pamatojoties uz Aizsardzības valsts īpašumu valsts aģentūras veiktajām iepirkuma procedūrām.

Pieci pasūtītāji ir veikuši iepirkumus, kuru noslēgtā līgumu summa pārsniedz 5% no kopējās centralizētajos iepirkumos noslēgtās līgumu summas (tajā skaitā 4 valsts sektora iestādes – Aizsardzības ministrija, Iekšlietu ministrija, Veselības obligātās apdrošināšanas valsts aģentūra un Ieslodzījumu vietu pārvalde, kā arī viena pašvaldību iestāde – PBU Labiekārtošanas kombināts, kas ir Ventspils pilsētas domes padotībā esoša iestāde). Pārējo pasūtītāju veiktie centralizētie iepirkumi ir bijuši salīdzinoši nelieli.

Centralizēto iepirkumu noslēgto līgumu summu sadalījums pēc pasūtītājiem (%)



20 pasūtītāji 2004.gadā bija veikuši 93 atklātus konkursus 131 citu pasūtītāju vajadzībām par kopējo noslēgto līgumu summu 18,8 milj. Ls.

Lielākā noslēgtā līgumu summa, kas noslēgta pamatojoties uz centralizēti veiktajiem atklātiem konkursiem 2004.gadā bija raksturīgs Aizsardzības īpašumu valsts aģentūras veiktajiem iepirkumiem –39,3% no kopējās līgumu summas jeb 7,4 milj. Ls.

21.tabula

Centralizēti veikto atklāto konkursu rezultātā noslēgto līgumu summu sadalījums pēc iepirkumu veicējiem

| Iepirkuma veicējs | Noslēgto līgumu summa (milj. Ls) | Īpatsvars (%) |
|--|----------------------------------|---------------|
| Aizsardzības īpašumu valsts aģentūra | 7,4 | 39,3 |
| Aizsardzības ministrija | 2,0 | 10,6 |
| Iekšlietu ministrija | 1,5 | 8,0 |
| Veselības obligātās apdrošināšanas valsts aģentūra (VOAVA) | 1,4 | 7,4 |
| Ieslodzījuma vietu pārvalde | 1,4 | 7,4 |
| Ventspils PBU Labiekārtošanas kombināts | 1,3 | 6,9 |
| Venstpils pašvaldības iestāde Komunālā pārvalde | 1,0 | 5,3 |
| VID Rīgas muitas reģionālā iestāde | 0,4 | 2,1 |
| Valsts zemes dienests | 0,4 | 2,1 |
| Ventspils pilsētas dome | 0,4 | 2,1 |
| IeM saimniecības un apgādes pārvalde | 0,3 | 1,6 |
| Tieslietu ministrija | 0,2 | 1,1 |
| Cēsu pilsētas dome | 0,2 | 1,1 |
| Rīgas domes Labklājības departaments | 0,2 | 1,1 |
| Saeimas kanceleja | 0,2 | 1,1 |
| Valsts robežsardzes Galvenā pārvalde | 0,2 | 1,1 |
| Jelgavas pilsētas dome | 0,2 | 1,1 |
| Daugavpils rajona padome | 0,1 | 0,3 |
| Ventspils bibliotēka | 0,04 | 0,2 |
| Ventspils rajona padome | 0,01 | 0,1 |
| Kopā | 18,8 | 100,0 |

2004.gadā 6 pasūtītāji veikuši 35 sarunu procedūras 23 citu pasūtītāju vajadzībām par kopējo summu 2,9 milj. Ls. Lielākais noslēgto līgumu summu īpatsvars no kopējās centralizēti veikto sarunu procedūru noslēgtās līgumu summas 2004.gadā bija raksturīgs Aizsardzības īpašumu valsts aģentūrai – 93,4% jeb 2,7 milj. Ls.

22.tabula

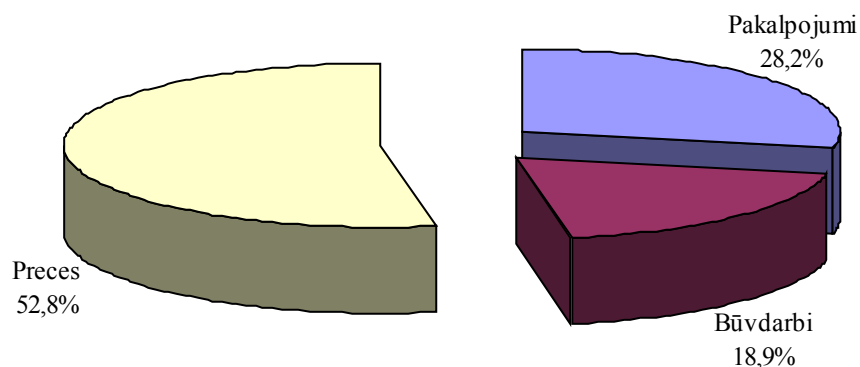
Centralizēti veikto sarunu procedūru rezultātā noslēgto līgumu summu sadalījums pēc iepirkumu veicējiem

| Iepirkumu veicējs | Noslēgto līgumu summa (milj. Ls) | Īpatsvars (%) |
|---|----------------------------------|---------------|
| Aizsardzības īpašumu valsts aģentūra | 2,7 | 93,4 |
| Valsts zemes dienests | 0,1 | 2,1 |
| Ventspils PBU Labiekārtošanas kombināts | 0,1 | 2,1 |
| Valsts robežsardzes Galvenā pārvalde | 0,03 | 1,0 |
| Cēsu pilsētas dome | 0,03 | 1,0 |
| Jelgavas pilsētas dome | 0,01 | 0,3 |
| Kopā | 2,9 | 100 |

Vairāk kā puse no centralizēti noslēgto līgumu summas 2004.gadā ir bijusi par preču iepirkumiem (52,8%), attiecīgi par pakalpojumu iepirkumiem 28,2%, bet būvdarbu iepirkumiem 18,9%.

22.attēls

Centralizēto iepirkumu sadalījums pēc iepirkumu veidiem (%)



Vērtējot centralizēto iepirkumu sadalījumu pēc CPV kodiem, redzams, ka lielākā noslēgtā līgumu summa 2004.gadā tika noslēgta par celtniecības darbiem – 18,9% jeb 4,1 milj. Ls (no kuriem lielākā daļa bija Aizsardzības īpašumu valsts aģentūras veiktie iepirkumi – 13,3% no kopējās noslēgto līgumu summas).

Noslēgtās līgumu summas sadalījums pēc CPV kodu grupām

| CPV kodu grupa | Koda atšifrējums | Noslēgto līgumu summa (milj. Ls) | Īpatsvars (%) |
|----------------|--|----------------------------------|---------------|
| 45000000 | Celtniecības darbi | 4,1 | 18,9 |
| 32000000 | Radio, televīzijas, komunikāciju, telekomunikāciju un saistītās iekārtas un aparāti | 1,9 | 8,8 |
| 18000000 | Apģērbi un apģērba piederumi | 1,9 | 8,8 |
| 63000000 | Ar transportu saistītie pakalpojumi un palīgpakalpojumi; ceļojumu aģentūru pakalpojumi | 1,8 | 8,3 |
| 72000000 | Datorpakalpojumi un saistītie pakalpojumi | 1,5 | 6,9 |
| 24000000 | Ķīmikālijas, ķīmiskie produkti un mākslīgās šķiedras | 1,5 | 6,9 |
| 23000000 | Naftas produkti un degvielas | 1,4 | 6,5 |
| 34000000 | Mehāniskie transportlīdzekļi, piekabes un transportlīdzekļu detaļas | 1,4 | 6,5 |
| 33000000 | Medicīniskās un laboratoriju ierīces, optiskās un precīzo parametru ierīces, rokas pulksteņi un pulksteņi, farmaceitiski līdzekļi un saistītie medicīniskie palīgmateriāli | 1,0 | 4,6 |
| - | Citi iepirkumi | 5,2 | 24,0 |
| Kopā | | 21,7 | 100,0 |

Pielikumi

Kopsavilkums par visiem valsts un pašvaldību iepirkumiem 2004.gadā

| | Iepirkumu procedūru skaits | Pārskata periodā noslēgto līgumu skaits | Līgumu skaits ar firmām no | | | Pārskata periodā noslēgto līgumu summa (Ls) bez PVN par visu iepirkumu | Pārskata periodā faktiski izlietotie naudas līdzekļi (ar PVN) par iepirkumiem kopā (Ls) |
|--------------------------------|----------------------------|---|----------------------------|------------|--------------|--|---|
| | | | Latvijas | ES valstīm | u.c. valstīm | | |
| Būvdarbi | | | | | | | |
| no 2 800 001Ls | | | | | | | |
| veicot atklātu konkursu | 4 | 18 | 18 | 0 | 0 | 13 552 541 | |
| no 50 001 - 2 800 000Ls | | | | | | | |
| veicot atklātu konkursu | 286 | 314 | 314 | 0 | 0 | 100 416 217 | |
| veicot sarunu procedūru | 10 | 10 | 10 | 0 | 0 | 3 110 973 | |
| veicot citas procedūras | 2 | 2 | 2 | 0 | 0 | 358 893 | |
| no 1 000 - 50 000Ls | | | | | | | |
| veicot atklātu konkursu | 37 | 37 | 37 | 0 | 0 | 1 382 370 | |
| veicot sarunu procedūru | 45 | 45 | 45 | 0 | 0 | 623 137 | |
| veicot cenu aptauju | 5 045 | 5 199 | 5 199 | 0 | 0 | 57 127 382 | |
| veicot citas procedūras | 40 | 41 | 41 | 0 | 0 | 222 744 | |
| Preču piegāde | | | | | | | |
| no 80 001Ls | | | | | | | |
| veicot atklātu konkursu | 140 | 627 | 610 | 16 | 1 | 53 621 321 | |
| veicot sarunu procedūru | 20 | 40 | 28 | 11 | 1 | 6 521 613 | |
| no 10 001 - 80 000Ls | | | | | | | |
| veicot atklātu konkursu | 655 | 1 348 | 1 329 | 18 | 1 | 21 286 034 | |
| veicot sarunu procedūru | 63 | 66 | 44 | 19 | 3 | 1 580 087 | |
| veicot citas procedūras | 29 | 52 | 52 | 0 | 0 | 639 746 | |
| no 1000 - 10 000Ls | | | | | | | |
| veicot atklātu konkursu | 41 | 49 | 48 | 1 | 0 | 416 234 | |
| veicot sarunu procedūru | 60 | 62 | 52 | 7 | 3 | 265 097 | |
| veicot cenu aptauju | 10 039 | 11 335 | 11 248 | 71 | 16 | 41 970 883 | |
| veicot citas procedūras | 381 | 426 | 426 | 0 | 0 | 1 403 340 | |
| Pakalpojumi | | | | | | | |
| no 80 001Ls | | | | | | | |
| veicot atklātu konkursu | 114 | 776 | 774 | 2 | 0 | 58 687 649 | |
| veicot sarunu procedūru | 21 | 34 | 32 | 2 | 0 | 5 872 133 | |
| no 10 001 - 80 000Ls | | | | | | | |
| veicot atklātu konkursu | 321 | 857 | 854 | 3 | 0 | 11 963 291 | |
| veicot slēgtu konkursu | 4 | 4 | 4 | 0 | 0 | 118 905 | |
| veicot sarunu procedūru | 67 | 67 | 60 | 7 | 0 | 2 099 389 | |
| veicot citas procedūras | 22 | 26 | 24 | 2 | 0 | 428 092 | |
| no 1000 - 10 000Ls | | | | | | | |
| veicot atklātu konkursu | 37 | 43 | 43 | 0 | 0 | 246 835 | |
| veicot slēgtu konkursu | 2 | 2 | 2 | 0 | 0 | 10 100 | |
| veicot sarunu procedūru | 77 | 77 | 75 | 2 | 0 | 333 883 | |
| veicot cenu aptauju | 6 022 | 6 791 | 6 767 | 23 | 1 | 24 938 743 | |

| | | | | | | | |
|---|---------------|---------------|---------------|------------|-----------|--------------------|--------------------|
| veicot citas procedūras | 217 | 257 | 257 | 0 | 0 | 1 685 256 | |
| Iepirkumi kuriem piemēroti izņēmumi - kopā | | 5082 | 5011 | 47 | 24 | 133 874 046 | |
| tai skaitā līdz 1000Ls | | | | | | 98 908 058 | |
| Iepirkumi, kuriem piemērotas citas iepirkumu procedūras | | 43 | 36 | 7 | 0 | 1 727 021 | |
| Pavisam kopā | 23 801 | 33 730 | 33 442 | 238 | 50 | 546 483 955 | 716 048 515 |

Kopsavilkums par visiem valsts iepirkumiem 2004.gadā

| | Iepirkumu procedūru skaits | Pārskata periodā noslēgto līgumu skaits | Līgumu skaits ar firmām no | | | Pārskata periodā noslēgto līgumu summa (Ls) bez PVN par visu iepirkumu | Pārskata periodā faktiski izlietotie naudas līdzekļi (ar PVN) par iepirkumiem kopā (Ls) |
|--------------------------------|----------------------------|---|----------------------------|------------|--------------|--|---|
| | | | Latvijas | ES valstīm | u.c. valstīm | | |
| Būvdarbi | | | | | | | |
| no 2 800 001Ls | | | | | | | |
| veicot atklātu konkursu | 3 | 8 | 8 | 0 | 0 | 10 729 088 | |
| no 50 001 - 2 800 000Ls | | | | | | | |
| veicot atklātu konkursu | 132 | 153 | 153 | 0 | 0 | 56 553 562 | |
| veicot sarunu procedūru | 4 | 4 | 4 | 0 | 0 | 1 956 780 | |
| veicot citas procedūras | 0 | 0 | 0 | 0 | 0 | 0 | |
| no 1 000 - 50 000Ls | | | | | | | |
| veicot atklātu konkursu | 14 | 14 | 14 | 0 | 0 | 538 677 | |
| veicot sarunu procedūru | 23 | 23 | 23 | 0 | 0 | 291 900 | |
| veicot cenu aptauju | 1 902 | 1 978 | 1 978 | 0 | 0 | 24 103 634 | |
| veicot citas procedūras | 25 | 26 | 26 | 0 | 0 | 127 175 | |
| Preču piegāde | | | | | | | |
| no 80 001Ls | | | | | | | |
| veicot atklātu konkursu | 114 | 533 | 516 | 16 | 1 | 48 570 336 | |
| veicot sarunu procedūru | 17 | 37 | 26 | 10 | 1 | 6 149 189 | |
| no 10 001 - 80 000Ls | | | | | | | |
| veicot atklātu konkursu | 449 | 944 | 925 | 18 | 1 | 14 666 998 | |
| veicot sarunu procedūru | 48 | 50 | 33 | 14 | 3 | 1 087 907 | |
| veicot citas procedūras | 10 | 22 | 22 | 0 | 0 | 253 184 | |
| no 1000 - 10 000Ls | | | | | | | |
| veicot atklātu konkursu | 27 | 32 | 31 | 1 | 0 | 240 686 | |
| veicot sarunu procedūru | 36 | 38 | 30 | 5 | 3 | 186 543 | |
| veicot cenu aptauju | 5 535 | 6 221 | 6 152 | 58 | 11 | 24 481 659 | |
| veicot citas procedūras | 99 | 92 | 92 | 0 | 0 | 399 167 | |
| Pakalpojumi | | | | | | | |
| no 80 001Ls | | | | | | | |
| veicot atklātu konkursu | 73 | 726 | 724 | 2 | 0 | 29 801 424 | |
| veicot sarunu procedūru | 13 | 26 | 24 | 2 | 0 | 4 259 544 | |
| no 10 001 - 80 000Ls | | | | | | | |
| veicot atklātu konkursu | 209 | 700 | 697 | 3 | 0 | 7 919 716 | |
| veicot slēgtu konkursu | 1 | 1 | 1 | 0 | 0 | 35 644 | |
| veicot sarunu procedūru | 49 | 49 | 42 | 7 | 0 | 1 476 486 | |

| | | | | | | | |
|---|---------------|---------------|---------------|------------|-----------|--------------------|--------------------|
| veicot citas procedūras | 13 | 16 | 14 | 2 | 0 | 274 319 | |
| no 1000 - 10 000Ls | | | | | | | |
| veicot atklātu konkursu | 26 | 26 | 26 | 0 | 0 | 183 684 | |
| veicot slēgtu konkursu | 0 | 0 | 0 | 0 | 0 | 0 | |
| veicot sarunu procedūru | 50 | 50 | 48 | 2 | 0 | 234 533 | |
| veicot cenu aptauju | 3 298 | 3 904 | 3 881 | 22 | 1 | 14 076 348 | |
| veicot citas procedūras | 53 | 68 | 68 | 0 | 0 | 202 961 | |
| Iepirkumi kuriem piemēroti izņēmumi - kopā | | 2482 | 2414 | 47 | 21 | 60 871 256 | |
| tai skaitā līdz 1000Ls | | | | | | 43 027 638 | |
| Iepirkumi, kuriem piemērotas citas iepirkumu procedūras | | 20 | 13 | 7 | 0 | 332 949 | |
| Pavisam kopā | 12 223 | 18 243 | 17 985 | 216 | 42 | 310 005 349 | 430 647 906 |

Kopsavilkums par visiem pašvaldību iepirkumiem 2004.gadā

| | Iepirkumu procedūru skaits | Pārskata periodā noslēgto līgumu skaits | Līgumu skaits ar firmām no | | | Pārskata periodā noslēgto līgumu summa (Ls) bez PVN par visu iepirkumu | Pārskata periodā faktiski izlietotie naudas līdzekļi (ar PVN) par iepirkumiem kopā (Ls) |
|--------------------------------|----------------------------|---|----------------------------|------------|--------------|--|---|
| | | | Latvijas | ES valstīm | u.c. valstīm | | |
| Būvdarbi | | | | | | | |
| no 2 800 001Ls | | | | | | | |
| veicot atklātu konkursu | 1 | 10 | 10 | 0 | 0 | 2 823 453 | |
| no 50 001 - 2 800 000Ls | | | | | | | |
| veicot atklātu konkursu | 154 | 161 | 161 | 0 | 0 | 43 862 655 | |
| veicot sarunu procedūru | 6 | 6 | 6 | 0 | 0 | 1 154 193 | |
| veicot citas procedūras | 2 | 2 | 2 | 0 | 0 | 358 893 | |
| no 1 000 - 50 000Ls | | | | | | | |
| veicot atklātu konkursu | 23 | 23 | 23 | 0 | 0 | 843 693 | |
| veicot sarunu procedūru | 22 | 22 | 22 | 0 | 0 | 331 237 | |
| veicot cenu aptauju | 3 143 | 3 221 | 3 221 | 0 | 0 | 33 023 748 | |
| veicot citas procedūras | 15 | 15 | 15 | 0 | 0 | 95 569 | |
| Preču piegāde | | | | | | | |
| no 80 001Ls | | | | | | | |
| veicot atklātu konkursu | 26 | 94 | 94 | 0 | 0 | 5 050 985 | |
| veicot sarunu procedūru | 3 | 3 | 2 | 1 | 0 | 372 424 | |
| no 10 001 - 80 000Ls | | | | | | | |
| veicot atklātu konkursu | 206 | 404 | 404 | 0 | 0 | 6 619 036 | |
| veicot sarunu procedūru | 15 | 16 | 11 | 5 | 0 | 492 180 | |
| veicot citas procedūras | 19 | 30 | 30 | 0 | 0 | 386 562 | |
| no 1000 - 10 000Ls | | | | | | | |
| veicot atklātu konkursu | 14 | 17 | 17 | 0 | 0 | 175 548 | |
| veicot sarunu procedūru | 24 | 24 | 22 | 2 | 0 | 78 554 | |
| veicot cenu aptauju | 4 504 | 5 114 | 5 096 | 13 | 5 | 17 489 224 | |
| veicot citas procedūras | 282 | 334 | 334 | 0 | 0 | 1 004 173 | |

| Pakalpojumi | | | | | | | |
|---|---------------|---------------|---------------|-----------|----------|--------------------|--------------------|
| no 80 001Ls | | | | | | | |
| veicot atklātu konkursu | 41 | 50 | 50 | 0 | 0 | 28 886 225 | |
| veicot sarunu procedūru | 8 | 8 | 8 | 0 | 0 | 1 612 589 | |
| no 10 001 - 80 000Ls | | | | | | | |
| veicot atklātu konkursu | 112 | 157 | 157 | 0 | 0 | 4 043 575 | |
| veicot slēgtu konkursu | 3 | 3 | 3 | 0 | 0 | 83 261 | |
| veicot sarunu procedūru | 18 | 18 | 18 | 0 | 0 | 622 903 | |
| veicot citas procedūras | 9 | 10 | 10 | 0 | 0 | 153 773 | |
| no 1000 - 10 000Ls | | | | | | | |
| veicot atklātu konkursu | 11 | 17 | 17 | 0 | 0 | 63 151 | |
| veicot slēgtu konkursu | 2 | 2 | 2 | 0 | 0 | 10 100 | |
| veicot sarunu procedūru | 27 | 27 | 27 | 0 | 0 | 99 350 | |
| veicot cenu aptauju | 2 724 | 2 887 | 2 886 | 1 | 0 | 10 862 395 | |
| veicot citas procedūras | 164 | 189 | 189 | 0 | 0 | 1 482 295 | |
| Iepirkumi kuriem piemēroti izņēmumi - kopā | | 2600 | 2597 | 0 | 3 | 73 002 790 | |
| tai skaitā līdz 1000Ls | | | | | | 55 880 420 | |
| Iepirkumi, kuriem piemērotas citas iepirkumu procedūras | | 23 | 23 | 0 | 0 | 1 394 072 | |
| Pavisam kopā | 11 578 | 15 487 | 15 457 | 22 | 8 | 236 478 606 | 285 400 609 |